



هيئة المساحة الجيولوجية السعودية  
SAUDI GEOLOGICAL SURVEY  
[www.sgs.org.sa](http://www.sgs.org.sa)

# الملكية العربية للسعودية حقائق وأرقام

الطبعة الأولى

١٤٣٣هـ - ٢٠١٢م

© هيئة المساحة الجيولوجية السعودية، ١٤٣٣هـ

فهرسة مكتبة الملك فهد الوطنية أثناء النشر

هيئة المساحة الجيولوجية السعودية

المملكة العربية السعودية: حقائق وأرقام / هيئة المساحة الجيولوجية

السعودية - جدة، ١٤٣٣هـ

١١٦ص؛ ١٧ × ٢٤ سم

ردمك: ٤ - ٠ - ٩٠٣٢٣ - ٦٠٣ - ٩٧٨

١ - الأسماء الجغرافية - السعودية، ٢ - السعودية - جغرافيا، ٣ - السعودية - خرائط

أ. العنوان

ديوي: ٩١٥,٣١٠٠٣ ١٤٣٣/٢٥٦٩

رقم الإيداع: ١٤٣٣/٢٥٦٩

ردمك: ٤ - ٠ - ٩٠٣٢٣ - ٦٠٣ - ٩٧٨

مثل هذا العمل البشري لن يخلو من نقص أو خطأ، لذا فإن الهيئة تتطلع إلى تزويدها بالملحوظات والتصويبات والآراء من أجل تعديل ذلك في الطبعة القادمة، وذلك على العناوين التالية:

• صندوق بريد: ٤٥١٤١ جدة ٢١٥١٤؛ هيئة المساحة الجيولوجية السعودية؛ المملكة العربية السعودية، هاتف: ٦١٩٥٠٠٠ - ٠٢ فاكس: ٦١٩٦٠٠٠ - ٠٢

• صندوق بريد: ٦٩٥٥ الرياض ١١٤٥٢؛ هيئة المساحة الجيولوجية السعودية؛ المملكة العربية السعودية. هاتف: ٤٧٦٥٠٠٠ - ٠١ فاكس: ٤٧٨٠٣٥٨ - ٠١

حقوق الطبع والنشر محفوظة لهيئة المساحة الجيولوجية السعودية، ولا يجوز طبع أي جزء من هذا الكتاب أو نقله على أية هيئة دون موافقة كتابية من الناشر إلا في حالات الاقتباس المحدودة بغرض الدراسة مع وجوب ذكر المصدر.

بِسْمِ اللَّهِ الرَّحْمَنِ الرَّحِيمِ



## الإشراف العام

معالي الدكتور زهير بن عبدالحفيظ نواب

## الإعداد

محمد بن أحمد الراشد

عبدالله بن صالح العنيزان

## المشاركون

حمود بن إبراهيم النملة  
مفرح بن سليمان الشهري  
موسى بن بجاد العتيبي  
سليمان بن نايف الشمري  
عدنان بن ناصر البريكان  
محمد بن علي الشهري  
صالح بن إبراهيم النمر  
عبدالعزیز بن محمد الحسين  
عبدالرحمن بن عبدالمحسن السديري  
فهد بن إبراهيم الحماد  
فهد بن صالح السلطان  
فهد بن ناصر النصار  
محمد بن عايض الحربي  
مرشد بن علي الزير  
بدر بن عبدالله الدوسري



## المحتويات

الموضوع .....	الصفحة
تقديم .....	١١
الموقع .....	١٤
المساحة .....	١٤
التقسيم الإداري .....	١٦
الحدود .....	٢٠
الحدود البرية .....	٢٠
الحدود البحرية .....	٢٢
السكان .....	٢٨
التكوين الجيولوجي .....	٣٢
الدرع العربي .....	٣٢
الرصيف العربي .....	٣٢
الحرّات .....	٣٣
السهل الساحلي للبحر الأحمر .....	٣٤
مظاهر السطح .....	٤١
السهول الساحلية .....	٤١
المرتفعات الغربية .....	٤٢
الهضاب .....	٥٢
الرمال .....	٥٦
المجاري المائية .....	٦٠
مصايد المياه السطحية .....	٦٨
الجُزُر .....	٧٤
الشعاب المرُجانية .....	٨٣
خطوط الأساس للمناطق البحرية للمملكة العربية السعودية .....	٨٩
نظام المناطق البحرية للمملكة العربية السعودية .....	٩٠
الطرق .....	٩٢
حقائق وأرقام موجزة .....	٩٥
المصطلحات المحلية لوصف بعض المظاهر الطبيعية والبشرية .....	١٠٤

## فهرس الجداول والخرائط

أولاً: الجداول	صفحة
مساحات مناطق المملكة الإدارية	١٤
المحافظات في المملكة التي تزيد مساحتها عن ٢٠,٠٠٠ كم٢	١٥
المناطق وأعداد المحافظات والمراكز وفئاتها في المملكة	١٦
المناطق والمحافظات وفئاتها في المملكة	١٧
الحدود البرية للمملكة	٢٤
الحدود البحرية للمملكة	٢٦
سكان المملكة حسب المناطق الإدارية	٢٩
مدن المملكة التي يزيد عدد سكانها عن ٥٠,٠٠٠ نسمة	٣٠
الحرّات في المملكة	٣٦
بعض الجبال والمخاريط البركانية في الحرّات مرتبة حسب الارتفاع	٣٨
بعض الفوهات البركانية في الحرّات مرتبة حسب العمق	٤٠
بعض الجبال في المملكة مرتبة حسب الارتفاع	٤٥
التجمعات الرملية في المملكة	٥٩
بعض المجاري المائية في المملكة مرتبة حسب الطول	٦٢
بعض الخباري والروضات والفياض في المملكة	٧٠
بعض السّباخ والقيعان في المملكة مرتبة حسب المساحة	٧٢
جُزُر المملكة في خليج العقبة والبحر الأحمر التي تزيد مساحتها عن (١) كم٢	٧٧
جُزُر المملكة في الخليج العربي مرتبة حسب المساحة	٨١
بعض الشّعب المرجانية السعودية في خليج العقبة والبحر الأحمر	٨٥
بعض الشّعب المرجانية والفسوت السعودية في الخليج العربي	٨٨
المسافات التقريبية بين بعض مدن المملكة	٩٤



صفحة	ثانياً : الخرائط
١٣	خريطة جغرافية
١٩	خريطة المناطق الإدارية
٢١	خريطة الحدود البرية والبحرية
٣٥	خريطة جيولوجية
٣٧	خريطة الحرّات
٤٣	خريطة مظاهر السطح
٥٧	خريطة الرمال
٦١	خريطة المجاري المائية
٦٩	خريطة مصائد المياه السطحية
٩١	مقطع توضيحي للمناطق البحرية
٩٣	خريطة الطرق





## تقديم

منذ فترة ليست بالقصيرة وأنا ألحظ تبايناً في ما ينشر من معلومات وأرقام وإحصائيات تعد أساسية للمملكة العربية السعودية مثل: المساحات، والأطوال، والارتفاعات، وبعد أن تشرفت بتعييني رئيساً لهيئة المساحة الجيولوجية السعودية عام ١٤٢٧هـ، واستشعاراً بأهمية جمع وتوحيد المعلومات القياسية وتوثيقها، وجدت الفرصة مواتية لأن تقوم هذه الهيئة بصفتها الجهة العلمية المتخصصة في علوم الأرض، وبما لديها من كفاءات بشرية فنية، ومراجع علمية من كتب وتقارير وخرائط جيولوجية وجغرافية، وبما يتوفر لديها من بيانات وقواعد معلومات متخصصة، بإصدار كتاب بعنوان (المملكة العربية السعودية..... حقائق وأرقام)، ليكون مرجعاً يخدم الجهات الحكومية والباحثين وكافة شرائح المجتمع.

ويحوي الكتاب معلومات عامة وإحصائيات حديثة ودقيقة عن موقع المملكة، ومساحتها، ومناطقها الإدارية، وحدودها، وسكانها، وتكوينها الجيولوجي، ومظاهر سطحها المختلفة، وخطوط الأساس لمناطقها البحرية، ونظام مناطقها البحرية، وطرقها، مدعمة بخرائط توضيحية، إضافة إلى بعض الحقائق والأرقام الموجزة، والمصطلحات المحلية لوصف بعض المظاهر الطبيعية والبشرية في المملكة.

وقد قام الزملاء بمكتب الرياض بجهود رائحة وتميز في جمع هذه المعلومات والإحصائيات والأرقام، وتدقيقها، وقياس المساحات والأطوال والمسافات والنسب؛ المتعلقة بالظواهر والمعالم الطبيعية والبشرية في المملكة؛ اعتماداً على المصادر المتوفرة لدى الهيئة، وهي الخرائط الطبوغرافية ذات مقاييس الرسم ١:٥٠,٠٠٠ و ١:٢٥٠,٠٠٠ و ١:٥٠٠,٠٠٠، والخرائط الجغرافية ذات مقياس الرسم ١:١,٠٠٠,٠٠٠، والخرائط الجيولوجية ذات مقاييس الرسم ١:٢٥٠,٠٠٠ و ١:٥٠٠,٠٠٠، وذلك باستخدام برنامج Arc Gis الحاسوبي.

كما تمت إضافة بعض المعلومات والإحصائيات المهمة المتوفرة؛ التي أصدرتها بعض الجهات الحكومية في تقاريرها عن المملكة؛ لتعم الفائدة مع ذكر مصدرها.



ونعنتم هذه المناسبة لندعوا الإخوة في الجهات الحكومية المختلفة والباحثين، ممن يتوفر لديهم بعض المعلومات والإحصائيات المهمة، والتي يرغبون في نشرها، تزويد الهيئة بما يتوفر لديهم من معلومات لإضافتها في الطبعات القادمة بإذن الله تعالى.

ولا يفوتنا في هذا السياق تقديم عظيم الامتنان لكل من ساهم معنا أو دعمنا في إصدار هذا الكتاب، وأخص منهم سعادة الأستاذ أحمد بن محمد الغزاوي المستشار في وزارة البترول والثروة المعدنية، كما نقدم خالص الشكر والتقدير للملاء في الهيئة؛ وخاصة في مكتب الرياض على جهودهم الطيبة التي بذلوها في جمع وإعداد معلومات هذا الكتاب وتدقيقها، وإخراجها بالشكل المأمول. كما نأمل أن نكون قد وُفقنا في تقديم ما يخدم هذا البلد الكريم ومجتمعه، مع ملاحظة أن مثل هذا العمل البشري مُعرّض للنقص والخطأ، لذا فإن الهيئة تتطلع من الجميع تزويدها بالملحوظات والتصويبات والآراء حول الكتاب، من أجل تعديلها في الطبعات القادمة بإذن الله تعالى، والله نسأل أن يجعل عملنا هذا مفيداً ونافعاً، وخالصاً لوجهه الكريم، إنه نعم المولى ونعم النصير.

رئيس هيئة المساحة الجيولوجية السعودية

د. زهير بن عبدالحفيظ نواب





## الموقع:

تقع المملكة العربية السعودية في شبه الجزيرة العربية، في أقصى جنوب غربي قارة آسيا، وتنحصر أراضيها بين دائرتي العرض  $16^{\circ}22'46''$  و  $32^{\circ}14'00''$  شمالاً، وخطي الطول  $34^{\circ}29'30''$  و  $55^{\circ}40'00''$  شرقاً، ويمر خط مدار السرطان ( $23^{\circ}30'$  شمالاً) من وسطها.

## المساحة:

تبلغ مساحة المملكة نحو مليوني كيلو متر مربع تقريباً، تغطي نحو 70٪ من مساحة شبه الجزيرة العربية؛ البالغة نحو 2,8 مليون كم<sup>2</sup>.

### مساحات مناطق المملكة الإدارية

النسبة المئوية	المساحة / كم <sup>2</sup>	المنطقة
19,5	380,000	الرياض
7	137,000	مكة المكرمة
7,7	150,000	المدينة المنورة
3,7	73,000	القصيم
27,6	540,000	المنطقة الشرقية
4,1	80,000	عسير
6,9	136,000	تبوك
6,1	120,000	حائل
5,3	104,000	الحدود الشمالية
0,6	13,000	جازان
6,6	130,000	نجران
0,6	12,000	الباحة
4,3	85,000	الجوف
100	1,950,000	المساحة الإجمالية

المصدر: هيئة المساحة الجيولوجية السعودية؛ الخرائط الطبوغرافية للمملكة مقياس رسم 1:500,000، تم قياس المساحات باستخدام برنامج Arc Gis.



## المحافظات في المملكة التي تزيد مساحتها عن ٢٠,٠٠٠ كم<sup>٢</sup>

اسم المحافظة	المساحة/ كم <sup>٢</sup>	المنطقة
الأحساء	٣٧٥,٠٠٠	المنطقة الشرقية
السليل	٥٨,٠٠٠	الرياض
حفر الباطن	٥٧,٠٠٠	المنطقة الشرقية
القوية	٥٢,٠٠٠	الرياض
الأفلاج	٥١,٠٠٠	الرياض
شرورة	٥١,٠٠٠	نجران
الطائف	٤٩,٠٠٠	مكة المكرمة
وادي الدواسر	٤٨,٠٠٠	الرياض
رفحا	٤٦,٠٠٠	الحدود الشمالية
تيماء	٤٠,٠٠٠	تبوك
الخرخير	٣٩,٠٠٠	نجران
تثليث	٣٠,٠٠٠	عسير
دومة الجندل	٣٠,٠٠٠	الجوف
الدوادمي	٢٨,٠٠٠	الرياض
الغزالة	٢٧,٠٠٠	حائل
عفيف	٢٦,٠٠٠	الرياض
بقعاء	٢٥,٠٠٠	حائل
قرية العليا	٢٥,٠٠٠	المنطقة الشرقية
رنية	٢٢,٠٠٠	مكة المكرمة

المصدر: هيئة المساحة الجيولوجية السعودية؛ الخرائط الطبوغرافية للمملكة مقياس رسم ١:٥٠٠,٠٠٠ و ١:١,٠٠٠,٠٠٠، تم قياس المساحات باستخدام برنامج Arc Gis.



## التقسيم الإداري:

صدر نظام المناطق بالأمر الملكي ذي الرقم أ/ ٩٢ في ٢٧/٨/١٤٠٣هـ، وعُدل بالأمر الملكي ذي الرقم أ/ ٢١ في ٣٠/٣/١٤١٤هـ، حيث قُسمت بموجبه المملكة العربية السعودية إلى ثلاث عشرة منطقة، وتم تقسيم كل منطقة إلى محافظات من فئتي (أ، ب) ترتبط بأmir المنطقة، وقُسمت كل محافظة إلى عدد من المراكز من فئتي (أ، ب)، كما أن هناك بعض المراكز ترتبط بإمارات المناطق مباشرة. وتضم مناطق المملكة ١٠٦ محافظات، ونحو ١٣٧٧ مركزاً

### المناطق وأعداد المحافظات والمراكز وفئاتها في المملكة

المجموع	المراكز		المجموع	المحافظات		مقر الإمارة	المنطقة
	فئة (ب)	فئة (أ)		فئة (ب)	فئة (أ)		
٤٥٥	٢٨٢	١٧٣	١٩	٩	١٠	الرياض	الرياض
١١٦	٧٧	٣٩	١١	٦	٥	مكة	مكة المكرمة
٩٢	٥٣	٣٩	٦	٤	٢	المدينة	المدينة المنورة
١٥٥	٩١	٦٤	١٠	٦	٤	بريدة	القصيم
١٠٧	٣٦	٧١	١١	٦	٥	الدمام	المنطقة الشرقية
١٠٦	٦٥	٤١	١١	٧	٤	أبها	عسير
٧٤	٥٥	١٩	٥	٢	٣	تبوك	تبوك
٨٩	٤٠	٤٩	٣	٢	١	حائل	حائل
١٨	١١	٧	٢	١	١	عرعر	الحدود الشمالية
٣٤	٩	٢٥	١٣	١٠	٣	جازان	جازان
٥٩	٣٤	٢٥	٧	٦	١	نجران	نجران
٣٨	١٥	٢٣	٦	٣	٣	الباحة	الباحة
٣٤	٢٢	١٢	٢	١	١	سكاكا	الجوف
١٣٧٧	٧٩٠	٥٨٧	١٠٦	٦٣	٤٣		المجموع

المصدر: ديوان رئاسة مجلس الوزراء؛ المركز الوطني للوثائق والمحفوظات؛ ١٤٣١هـ (٢٠١٠م).





## المناطق والمحافظات وفتاتها في المملكة

المنطقة	مقرها	المحافظات فئة (أ)	العدد	المحافظات فئة (ب)	العدد
الرياض	الرياض	الدرعية، الخرج، الدوادمي، المجمعة، القويعة، الأفلاج، وادي الدواسر، الزلفي، شقراء، حوطة بني تميم.	١٠	عفيف، السليل، ضرما، المزاحمية، رماح، ثادق، حريملاء، الحريق، الغاط.	٩
مكة المكرمة	مكة المكرمة	جدة، الطائف، القنفذة، الليث، رابغ.	٥	الجموم، خليص، الكامل، الخرمة، رنية، تربة.	٦
المدينة المنورة	المدينة المنورة	ينبع، العلا.	٢	المهد، بدر، خيبر، الحناكية.	٤
القصيم	بريدة	عنيزة، الرس، المذنب، البكيرية.	٤	البدائع، الأسياح، النهانية، الشماسية، عيون الجواء، رياض الخبراء.	٦
المنطقة الشرقية	الدمام	الأحساء، حفر الباطن، الجبيل، القطيف، الخبر.	٥	الخفجي، رأس تنورة، بقيق، النعيرية، قرية العليا، العديد.	٦
عسير	أبها	خميس مشيط، بيشة، النماص، محايل.	٤	سراة عبيدة، تثليث، رجال ألمع، بلقرن، أحد رفيدة، ظهران الجنوب، المجاردة.	٧
تبوك	تبوك	الوجه، ضبا، تيماء.	٣	أملح، حقل.	٢
حائل	حائل	بقعاء.	١	الغزالة، الشنان.	٢
الحدود الشمالية	عرعر	رفحا.	١	طريف.	١
جازان	جازان	صبياء، أبو عريش، صامطة.	٣	الحرث، ضمد، الريث، بيش، فرسان، الدائر، أحد المسارحة، العيدابي، العارضة، الدرب.	١٠
نجران	نجران	شورة.	١	حبونا، بدر الجنوب، يدمة، ثار، خباش، الخرخير.	٦



المنطقة	مقرها	المحافظات فئة (أ)	العدد	المحافظات فئة (ب)	العدد
الباحة	الباحة	بلجرشي، المندق، المخواة.	٣	العقيق، قلو، القرى.	٣
الجوف	سكاكا	القريات.	١	دومة الجندل.	١
		المجموع	٤٣		٦٣

المصدر: ديوان رئاسة مجلس الوزراء؛ المركز الوطني للوثائق والمحفوظات؛ ١٤٣١هـ - ٢٠١٠م.





## الحدود:

بدأ اهتمام المملكة بتعيين حدودها البرية والبحرية وترسيمها مع الدول المجاورة لها منذ توحيدها على يد الملك عبدالعزيز يرحمه الله، حرصاً منه على حفظ حقوق المملكة ومصالحها، وقد اتفقت المملكة مع جميع الدول المجاورة لها؛ على تعيين الحدود البرية فيما بينها، وتم ترسيمها، ووضع علامات الحدود على الطبيعة فيما بينها؛ عدا جزء من الحدود مع دولة الإمارات العربية المتحدة تم تعيينه ولم يُرسم، كما اتفقت المملكة مع معظم الدول المجاورة والمقابلة لها في الخليج العربي، وخليج العقبة والبحر الأحمر على تعيين الحدود البحرية بينها.

تجاور المملكة سبع دول عربية في حدود برية يبلغ مجمل أطوالها نحو (٤٥٣١) كم، حيث تجاور كل من: المملكة الأردنية الهاشمية، وجمهورية العراق، ودولة الكويت، ودولة قطر، ودولة الإمارات العربية المتحدة، وسلطنة عُمان، والجمهورية اليمنية.

كما تجاور المملكة وتقابلها عشر دول في حدود بحرية في الخليج العربي، وفي خليج العقبة والبحر الأحمر، حيث تجاورها في الخليج العربي دولة الكويت، وتقابلها كل من: الجمهورية الإسلامية الإيرانية، ومملكة البحرين، وتجاورها وتقابلها كل من: دولة قطر، ودولة الإمارات العربية المتحدة. في حين تجاورها في خليج العقبة المملكة الأردنية الهاشمية، وتقابلها جمهورية مصر العربية، كما تقابلها في البحر الأحمر كل من: جمهورية مصر العربية، وجمهورية السودان، ودولة إريتريا، وتجاورها الجمهورية اليمنية.

### ١ - الحدود البرية:

يحد المملكة من الشمال كل من: المملكة الأردنية الهاشمية، وجمهورية العراق، ودولة الكويت، ومن الشرق كل من: الخليج العربي، ودولة قطر، ودولة الإمارات العربية المتحدة، وسلطنة عُمان، ومن الجنوب كل من: سلطنة عُمان، والجمهورية اليمنية، ومن الغرب البحر الأحمر وخليج العقبة.





وقد وقّعت المملكة مع جميع الدول المجاورة لها اتفاقيات ومعاهدات تعيين خط الحدود البرية فيما بينها، وتم ترسيمها، ووضع علامات الحدود على الطبيعية، عدا جزء من خط الحدود مع دولة الإمارات العربية المتحدة تم تعيينه بموجب اتفاقية تعيين الحدود البرية والبحرية بين البلدين ولم يُرسم على الطبيعة. ويبلغ مجمل أطوال خط الحدود البرية للمملكة مع الدول المجاورة لها نحو (٤٥٣١) كم.

وترتبط المملكة مع الدول المجاورة لها بمنافذ حدودية، يبلغ عددها أربعة عشر منفذاً؛ حيث ترتبط المملكة مع المملكة الأردنية الهاشمية بثلاثة منافذ هي: الدرة في الغرب، وحالة عمار في الوسط، والحديثة في الشرق. وترتبط مع جمهورية العراق بمنفذ واحد هو: جديدة عرعر. وترتبط مع دولة الكويت بمنفذين هما: الرقعي في الغرب، والخفجي في الشرق. وترتبط مع مملكة البحرين بمنفذ واحد يقع على الجزيرة الاصطناعية على جسر الملك فهد الذي يربط بين البلدين. وترتبط مع دولة قطر بمنفذ واحد هو: سلوى. وترتبط مع دولة الإمارات العربية المتحدة بمنفذ واحد هو: بطحاء. وترتبط مع سلطنة عُمان بمنفذ واحد هو: الربع الخالي (تحت الإنشاء). وترتبط مع الجمهورية اليمنية بأربعة منافذ هي: الطوال في الغرب، وعلب والخضراء في الوسط، والوديعة في الشرق.

تقع سبع من مناطق المملكة على الحدود البرية مع الدول المجاورة لها، وهي من الشمال: تبوك، والجوف، والحدود الشمالية، والمنطقة الشرقية. ومن الشرق: المنطقة الشرقية. ومن الجنوب: المنطقة الشرقية، ونجران، وعسير، وجازان.

## ٢ – الحدود البحرية:

تجاور المملكة وتقابلها في مياه الخليج العربي؛ خمس دول؛ حيث تجاورها دولة الكويت، وتقابلها الجمهورية الإسلامية الإيرانية، ومملكة البحرين، في حين تجاورها وتقابلها كل من: دولة قطر، ودولة الإمارات العربية المتحدة.

كما تجاور المملكة وتقابلها في خليج العقبة والبحر الأحمر خمس دول؛ حيث تجاورها في خليج العقبة المملكة الأردنية الهاشمية، وتقابلها جمهورية مصر العربية، في حين تقابلها في



البحر الأحمر كل من: جمهورية مصر العربية، وجمهورية السودان الديمقراطية، ودولة إرتريا، وتجاورها الجمهورية اليمنية.

وقد اتفقت المملكة على تعيين حدودها البحرية في الخليج العربي مع كل من: الجمهورية الإسلامية الإيرانية، ودولة الكويت، ومملكة البحرين، ودولة قطر، ولم يبق سوى الحدود البحرية مع دولة الإمارات العربية المتحدة، إضافة إلى الحد الشرقي للمنطقة المغمورة المحاذية للمنطقة المقسومة السعودية الكويتية؛ بين المملكة والكويت كطرف، وإيران كطرف آخر.

كما اتفقت المملكة مع المملكة الأردنية الهاشمية على تعيين الحدود البحرية فيما بينهما في خليج العقبة، ومع الجمهورية اليمنية على تعيين الحدود البحرية فيما بينهما في البحر الأحمر، في حين لم يتم الاتفاق بعد على تعيين الحدود البحرية في البحر الأحمر بين المملكة وكل من: جمهورية مصر العربية، وجمهورية السودان الديمقراطية (المنطقة الاقتصادية الخالصة)، ودولة إرتريا.

يقع ساحل المملكة على الخليج العربي ضمن أراضي المنطقة الشرقية. في حين يقع ساحل المملكة على خليج العقبة والبحر الأحمر ضمن أراضي خمس مناطق إدارية، هي: تبوك، والمدينة المنورة، ومكة المكرمة، وعسير، وجازان.



## الحدود البرية للمملكة

المنافذ الحدودية	طول خط الحدود/كم	اتفاقيات ومعاهدات الحدود		الموقع	اسم الدولة
		التاريخ	الاتفاقية / المعاهدة		
الدرّة، حالة عمار، الحديثة	٧٤٥	١٣٨٥ / ٤ / ١٢ هـ ١٩٦٥ / ٨ / ٩ م	اتفاق بشأن تعيين الحدود بين البلدين	الشمال والشمال الغربي	المملكة الأردنية الهاشمية
جديّدة عرعر	٨١٢	١٣٤١ / ٤ / ١٣ هـ ١٩٢٢ / ١٢ / ٢ م ١٣٩٥ / ٤ / ٦ هـ ١٩٧٥ / ٤ / ٨ م ١٣٩٥ / ٦ / ٢٣ هـ ١٩٧٥ / ٧ / ٢ م ١٤٠٢ / ٢ / ٣٠ هـ ١٩٨١ / ١٢ / ٢٦ م	بروتوكول العقير نمرة - ١ محضر اجتماع بغداد محضر اجتماع الرياض معاهدة الحدود الدولية بين البلدين	الشمال والشمال الشرقي	جمهورية العراق
الرقعي، الخفجي	* ٢٢٢	١٣٤١ / ٤ / ١٣ هـ ١٩٢٢ / ١٢ / ٢ م ١٣٨٥ / ٣ / ٩ هـ ١٩٦٥ / ٧ / ٧ م ١٣٨٩ / ١٠ / ٩ هـ ١٩٦٩ / ١٢ / ١٨ م	اتفاقية الحدود بين نجد والكويت اتفاقية في شأن تقسيم المنطقة المحايدة (المنطقة المقسومة) اتفاق لاحق اعتماد تعيين الحد المنصف للمنطقة المحايدة السعودية الكويتية	الشمال الشرقي	دولة الكويت

\* طول الحد المنصف، والقسم الشمالي من الحد الغربي للمنطقة المقسومة، وخط الحدود بين البلدين.





المنافذ الحدودية	طول خط الحدود/كم	اتفاقيات ومعاهدات الحدود		الموقع	اسم الدولة
		التاريخ	الاتفاقية / المعاهدة		
سلوى	٨٦	١٣٨٥ / ٨ / ١١ هـ ١٩٦٥ / ١٢ / ٠٤ م ١٤١٣ / ٦ / ٢٦ هـ ١٩٩٢ / ١٢ / ٢٠ م ١٤٢٩ / ٧ / ٠٢ هـ ٢٠٠٨ / ٧ / ٠٥ م	اتفاقية بشأن تعيين الحدود البرية والبحرية بين البلدين بيان المدينة المنورة محضر مشترك بشأن الحدود البرية واستكمال تعيين الحدود البحرية في ماوراء خور العديد	الشرق	دولة قطر
بطحاء	* ٦٨٢	١٣٩٤ / ٨ / ٣ هـ ١٩٧٤ / ٨ / ٢١ م	اتفاقية تعيين الحدود البرية والبحرية بين البلدين	الشرق	الإمارات العربية المتحدة
الربع الخالي	٦٥٧	١٤١٠ / ٨ / ٢٤ هـ ١٩٩٠ / ٣ / ٢١ م	اتفاقية الحدود الدولية بين البلدين	الجنوب والجنوب الشرقي	سلطنة عُمان
الطوال، علب، الخضراء، الوديعة	١٣٢٧	١٣٥٣ / ٢ / ٦ هـ ١٩٣٤ / ٥ / ٢٠ م ١٤٢١ / ٣ / ١٠ هـ ٢٠٠٠ / ٦ / ١٢ م	معاهدة الطائف معاهدة حدود دولية بين البلدين	الجنوب والجنوب الغربي	الجمهورية اليمنية

\* عُيِّن خط الحدود بين البلدين، ورُسِم جزء منه يبلغ طوله ٤٥٦ كم.

المصدر: اتفاقيات ومعاهدات الحدود بين المملكة والدول المجاورة والمقابلة لها، والخرائط المرفقة بها.



## الحدود البحرية للمملكة

اتفاقيات ومعاهدات الحدود		الموقع	اسم الدولة
التاريخ	الاتفاقية / المعاهدة		
١٣٧٧/٨/٤ هـ ١٩٥٨/٢/٢٢ م	اتفاقية لتحديد المناطق المغمورة التابعة لكل من البلدين	مقابلة في الخليج العربي	مملكة البحرين
١٣٨٥/٨/١١ هـ ١٩٦٥/١٢/٤ م	اتفاقية بشأن تعيين الحدود البرية والبحرية بين البلدين	مجاورة ومقابلة في الخليج العربي	دولة قطر
١٤٢٩/٧/٢ هـ ٢٠٠٨/٧/٥ م	محضر مشترك بشأن الحدود البرية واستكمال تعيين الحدود البحرية في ما وراء خور العديد		
١٣٨٨/٨/٢ هـ ١٩٦٨/١٠/٢٤ م	اتفاقية بشأن السيادة على جزيرتي العربية وفارسي وتعين خط الحدود الذي يفصل المساحات المغمورة بين البلدين	مقابلة في الخليج العربي	الجمهورية الإسلامية الإيرانية
١٣٩٤/٨/٣ هـ ١٩٧٤/٨/٢١ م	لم يتم الاتفاق بعد على خط الحدود البحرية بين البلدين وتعيين حدود منطقة السيادة المشتركة التي توصل بين البحر الإقليمي للمملكة والبحر العام.	مجاورة ومقابلة في الخليج العربي	دولة الإمارات العربية المتحدة
١٣٩٤/٤/٢٤ هـ ١٩٧٤/٥/١٦ م	اتفاق بشأن الاستغلال المشترك للثروة الطبيعية في المنطقة المشتركة بينهما في البحر الأحمر في المنطقة المحصورة ما بين خط مناسيب الأعماق ١٠٠٠ م، إلا أنه لم يتم الاتفاق بعد على حدود المنطقة الاقتصادية الخالصة بين البلدين .	مقابلة في البحر الأحمر	جمهورية السودان الديمقراطية
١٤٢١/٣/١٠ هـ ٢٠٠٠/٦/١٢ م	معاهدة حدود دولية بين البلدين	مجاورة في البحر الأحمر	الجمهورية اليمنية
١٤٢١/٣/٣٠ هـ ٢٠٠٠/٧/٢ م	اتفاقية بشأن المنطقة المغمورة المحاذية للمنطقة المقسومة السعودية الكويتية، وعُتبت حدودها الشمالية والجنوبية وخط تقسيمها، ولم يبق سوى تعيين الحد الشرقي لهذه المنطقة بين المملكة والكويت كطرف وإيران كطرف آخر .	مجاورة في الخليج العربي	دولة الكويت



اتفاقيات ومعاهدات الحدود		الموقع	اسم الدولة
التاريخ	الاتفاقية / المعاهدة		
١٤٢٨/١٢/٦ هـ ٢٠٠٧/١٢/١٦ م	اتفاقية تعيين الحدود البحرية في خليج العقبة بين البلدين	مجاورة في خليج العقبة	المملكة الأردنية الهاشمية
	لم يتم الاتفاق عليها حتى الآن .	مقابلة في خليج العقبة والبحر الأحمر	جمهورية مصر العربية
	لم يتم الاتفاق عليها حتى الآن .	مقابلة في البحر الأحمر	دولة إريتريا

المصدر: اتفاقيات ومعاهدات الحدود بين المملكة والدول المجاورة والمقابلة لها، والخرائط المرفقة بها.



## السكان:

بلغ مجمل سكان المملكة ٩٧٧, ١٣٦, ٢٧ نسمة، وذلك حسب النتائج الأولية للتعديد العام للسكان والمساكن، الذي أجرته مصلحة الإحصاءات العامة والمعلومات في وزارة الاقتصاد والتخطيط عام ١٤٣١هـ (٢٠١٠م)، يُشكّل السعوديون منهم ٥٧٦, ٧٠٧, ١٨ نسمة؛ يُمثّلون نحو ٩, ٦٨٪ من مجموع سكان المملكة، وقد بلغت نسبة الذكور من سكان المملكة السعوديين نحو ٩, ٥٠٪، والإناث نحو ١, ٤٩٪. في حين بلغ عدد السكان غير السعوديين ٤٠١, ٤٢٩, ٨ نسمة؛ يُمثّلون ١, ٣١٪ من مجمل سكان المملكة.

وتعد منطقة مكة المكرمة أكثر مناطق المملكة سكاناً، إذ يقطنها نحو ٥, ٢٥٪ من مجمل سكان المملكة، تليها منطقة الرياض بنحو ٢٥٪، ثم المنطقة الشرقية بنحو ١, ١٥٪، في حين تعد منطقة الحدود الشمالية أقل مناطق المملكة من حيث عدد السكان، إذ يسكنها نحو ٢, ١٪ من مجمل سكان المملكة.

وتعد منطقة الرياض أكثر مناطق المملكة في عدد السكان السعوديين، حيث يسكنها نحو ٢٣٪ من مجمل سكان المملكة من السعوديين، تليها منطقة مكة المكرمة بنحو ٢٢٪، ثم المنطقة الشرقية بنحو ٥, ١٥٪. وتحتل منطقة مكة المكرمة المرتبة الأولى بين مناطق المملكة من حيث عدد السكان غير السعوديين؛ إذ يمثلون نحو ٢, ٣٢٪ من مجمل سكان المملكة غير السعوديين، تليها منطقة الرياض بنحو ٤, ٢٩٪، ثم المنطقة الشرقية بنحو ٤, ١٤٪. وتعد منطقة الحدود الشمالية أقل مناطق المملكة من حيث عدد السكان غير السعوديين، إذ يمثلون نحو ٦, ٠٪ من مجمل السكان غير السعوديين.

ويبلغ معدل كثافة السكان في المملكة نحو ٩, ١٣ شخص في الكيلو متر المربع، وتعد منطقة جازان أكثر مناطق المملكة من حيث كثافة السكان؛ إذ يبلغ معدل الكثافة فيها نحو ١٠٥ أشخاص في الكيلو متر المربع. في حين تعد منطقة الحدود الشمالية أقل مناطق المملكة كثافة؛ إذ يبلغ معدل الكثافة فيها نحو ١, ٣ شخص في الكيلو متر المربع. وتضم المملكة أربع مدن يزيد عدد سكانها على المليون نسمة؛ هي: الرياض، وجدة، ومكة المكرمة، والمدينة المنورة.



## سكان المملكة حسب المناطق الإدارية

المنطقة	عدد السكان	النسبة المئوية	الكثافة شخص / كم <sup>٢</sup>
الرياض	٦,٧٧٧,١٤٦	٢٥	١٧,٨
مكة المكرمة	٦,٩١٥,٠٠٦	٢٥,٥	٥٠,٥
المدينة المنورة	١,٧٧٧,٩٣٣	٦,٦	١١,٨
القصيم	١,٢١٥,٨٥٨	٤,٥	١٦,٦
المنطقة الشرقية	٤,١٠٥,٧٨٠	١٥,١	٧,٦
عسير	١,٩١٣,٣٩٢	٧,١	٢٣,٩
تبوك	٧٩١,٥٣٥	٢,٩	٥,٨
حائل	٥٩٧,١٤٤	٢,٢	٥
الحدود الشمالية	٣٢٠,٥٢٤	١,٢	٣,١
جازان	١,٣٦٥,١١٠	٥	١٠٥
نجران	٥٠٥,٦٥٢	١,٩	٣,٩
الباحة	٤١١,٨٨٨	١,٥	٣٤,٣
الجوف	٤٤٠,٠٠٩	١,٦	٥,٢
مجمل سكان المملكة	٢٧,١٣٦,٩٧٧	١٠٠	١٣,٩

المصدر: مصلحة الإحصاءات العامة والمعلومات؛ النتائج الأولية لتعداد السكان والمسكن لعام ١٤٣١هـ (٢٠١٠م).



### مدن المملكة التي يزيد عدد سكانها عن ٥٠,٠٠٠ نسمة

المنطقة	عدد السكان	المدينة
الرياض	٥,١٨٨,٢٨٦	الرياض
مكة المكرمة	٣,٤٣٠,٦٩٧	جدة
مكة المكرمة	١,٥٣٤,٧٣١	مكة المكرمة
المدينة المنورة	١,١٠٠,٠٩٣	المدينة المنورة
الشرقية	٩٠٣,٣١٢	الدمام
الشرقية	٦٦٠,٧٨٨	الهفوف والمبرز
مكة المكرمة	٥٧٩,٩٧٠	الطائف
تبوك	٥١٢,٦٢٩	تبوك
القصيم	٤٦٧,٤١٠	بريدة
عسير	٤٣٠,٨٢٨	خميس مشيط
الشرقية	٣٣٧,٧٧٨	الجبيل
حائل	٣١٠,٨٩٧	حائل
نجران	٢٩٨,٢٨٨	نجران
الشرقية	٢٧١,٦٤٢	حفر الباطن
الشرقية	٢٣٨,٠٦٦	الثقبة
عسير	٢٣٦,١٥٧	أبها
الرياض	٢٣٤,٦٠٧	السيح (الخرج)
المدينة المنورة	٢٣٣,٢٣٦	ينبع
الشرقية	٢١٩,٦٧٩	الخبر
الحدود الشمالية	١٦٧,٠٥٧	عرعر
القصيم	١٥٢,٨٩٥	عنيزة
الجوف	١٥٠,٢٥٧	سكاكا
مكة المكرمة	١٤٨,١٥١	الحوية



المنطقة	عدد السكان	المدينة
جازان	١٢٧,٧٤٣	جازان
الشرقية	١٢٠,٥٢١	الظهران
الشرقية	١١٨,٣٢٧	القطيف
الجوف	١١٦,١٦٢	القريات
الباحة	٩٥,٠٨٩	الباحة
الرياض	٩٣,٠٣٦	الخماسين (وادي الدواسر)
القصيم	٩٢,٥٠١	الرس
عسير	٨٦,٢٠١	بيشة
الشرقية	٧٧,٧٥٧	تاروت
الشرقية	٧٥,٧٩٤	سيهات
نجران	٧٥,٢٣٧	شورة
مكة المكرمة	٧٥,٢١٣	بحرة
الشرقية	٦٧,٠١٢	الخفجي
جازان	٦٣,١٤٣	صبيا
الرياض	٦١,٨٣٤	الدوادمي
جازان	٦١,٠٤٧	أبو عريش
الرياض	٦٠,٨٦٧	الزلفي
عسير	٥٧,١١٢	أحد رفيدة
عسير	٥٦,٩٥٣	محايل
مكة المكرمة	٥٥,٣٠٤	رايغ
الشرقية	٥٤,١٦٦	رحيمة
الحدود الشمالية	٥٢,٧١٢	رفحا
الشرقية	٥٠,٤٤٧	صفوى

المصدر: مصلحة الإحصاءات العامة والمعلومات؛ النتائج الأولية لتعداد السكان والمسكن لعام ١٤٣١ هـ (٢٠١٠م).



## التكوين الجيولوجي

تنقسم أراضي المملكة جيولوجياً إلى أربع نطاقات رئيسة هي:

### ١- الدرع العربي:

يغطي معظم الجزء الغربي من المملكة، ويمتد بمحاذاة ساحل خليج العقبة والبحر الأحمر، من الحدود مع الأردن شمالاً، إلى الحدود مع الجمهورية اليمنية جنوباً، تبلغ مساحته نحو ٦٣٠,٠٠٠ كم<sup>٢</sup>، ويغطي نحو ٣٢٪ من مساحة المملكة، تُمثّل نحو ثلث مساحتها، ويتراوح عرضه ما بين ٥٠ و ١٠٠ كم في الشمال، ويزداد اتساعه في الوسط ليبلغ أقصى عرض له نحو ٧٠٠ كم، ثم يضيق في الجنوب ليتراوح عرضه ما بين ٢٠٠ و ٢٥٠ كم.

يتكوّن من صخور قاعدية نارية ومتحولة؛ من حقب ما قبل الكامبري؛ لذا تعدّ صخوره أقدم صخور شبه الجزيرة العربية؛ حيث تتراوح أعمارها ما بين ٤٥٠ و ١٠٠٠ مليون سنة؛ مع وجود دلائل تشير إلى وجود صخور يصل عمرها إلى أكثر من ١٦٠٠ مليون سنة. وقد تعرّض الدرع العربي منذ تكوينه لحركات تشوّه وتحول إقليمية عديدة ومتباينة؛ تسببت في اندثار معظم صفاته الأصلية.

وتحتوي صخور الدرع العربي معظم الرواسب المعدنية الفلزية في المملكة مثل: الذهب، والفضة، والنحاس، والزنك، والحديد وغيرها.

### ٢- الرصيف العربي:

يطلق عليه الرف العربي، والغطاء الرسوبي، يقع شرق الدرع العربي، ويغطي نحو ثلثي مساحة المملكة، أي نحو ٦٨٪ من مساحتها، إذ تبلغ مساحته نحو ٣٢٠,٠٠٠ كم<sup>٢</sup>.

وكان الرصيف العربي جزءاً من بحر تيشس، وبسبب حدوث بعض الحركات كانت المياه التي تحيط بالدرع العربي تمتد وتنحسر على فترات متقطعة، مخلفة وراءها طبقات من الرواسب؛ والتي تحولت بفعل الدفن إلى صخور يزداد سمكها باتجاه الشرق، ليصل سمكها في حوض الخليج العربي والربع الخالي إلى نحو ٦٠٠٠ متر.





وقد تكوّنت هذه الرواسب فوق صخور الدرع العربي منذ حقبة الحياة القديمة؛ مروراً بحقبة الحياة المتوسطة؛ وانتهاءً بحقبة الحياة الحديثة، حيث تميزت الرواسب التي تكونت خلال حقبة الحياة القديمة (من عصر الكامبري إلى عصر البرمي) بتكوينها بصفة رئيسة من الحجر الرملي والطفل؛ الناتج عن ترسب الرمال والطين في البيئة البحرية، في حين تميزت الرواسب التي تكونت خلال الحقبة المتوسطة والحديثة، بتكوينها من الحجر الجيري الناتج عن تبخر مياه البحار القديمة، إضافة إلى الرمال ورواسب الأودية. وتحتوي صخور الرصيف العربي الرسوبية الثروات النفطية والغاز، كما تحوي رواسب المعادن اللافلزية (المعادن الصناعية) كالبوكسايت، والفوسفات، والطين، والحجر الجيري، وغيرها، كما تضم صخوره أكبر خزانات المياه العميقة في المملكة.

### ٣- الحَرَّات:

الحَرَّة تجمع على حَرَّات وحرار، وهي: طفوح بازلتية تكوّنت من حمم الصخور البركانية المنصهرة؛ التي تدفقت من باطن الأرض إلى سطحها من خلال فوهات بركانية؛ نتيجة أنشطة حركية وزلزالية، وهي ما تعرف باللابة (Lava)، وقد بنت معالم طبوغرافية جديدة. ويُطلق مسمى الحَرَّة في المملكة في الوقت الحاضر على البراكين من مخاريط وفوهات ومخرجاتها من لابات ورماد وغيرها.

وقد تكونت الحَرَّات في المملكة خلال العصرين الثالث والرابع؛ نتيجة التدفقات البركانية التي صاحبت انكسار أخدود البحر الأحمر، وتتراوح أعمارها ما بين ٥ و ٣٠ مليون سنة. تنتشر معظم الحَرَّات في الجزء الغربي من المملكة، وتتكون معظمها من صخور البازلت القلوي، وتعلو في الغالب صخور الدرع العربي، وتمتد بشكل رئيس من جنوب المملكة إلى شمالها على الخط البركاني (مكة - المدينة - النفود) الذي يحاذي خط الطول ٤٠° شرقاً تقريباً، عدا حَرَّة الهُتَيْمة التي تكونت وسط المملكة.

تبلغ مساحة الحَرَّات في المملكة نحو ٩٠,٠٠٠ كم<sup>٢</sup>، تُمثّل نحو ٦,٤٪ من مساحتها، وتعد حَرَّة رهاط أكبر حَرَّات المملكة مساحةً، إذ تبلغ مساحتها نحو ٢٠,٠٠٠ كم<sup>٢</sup>.

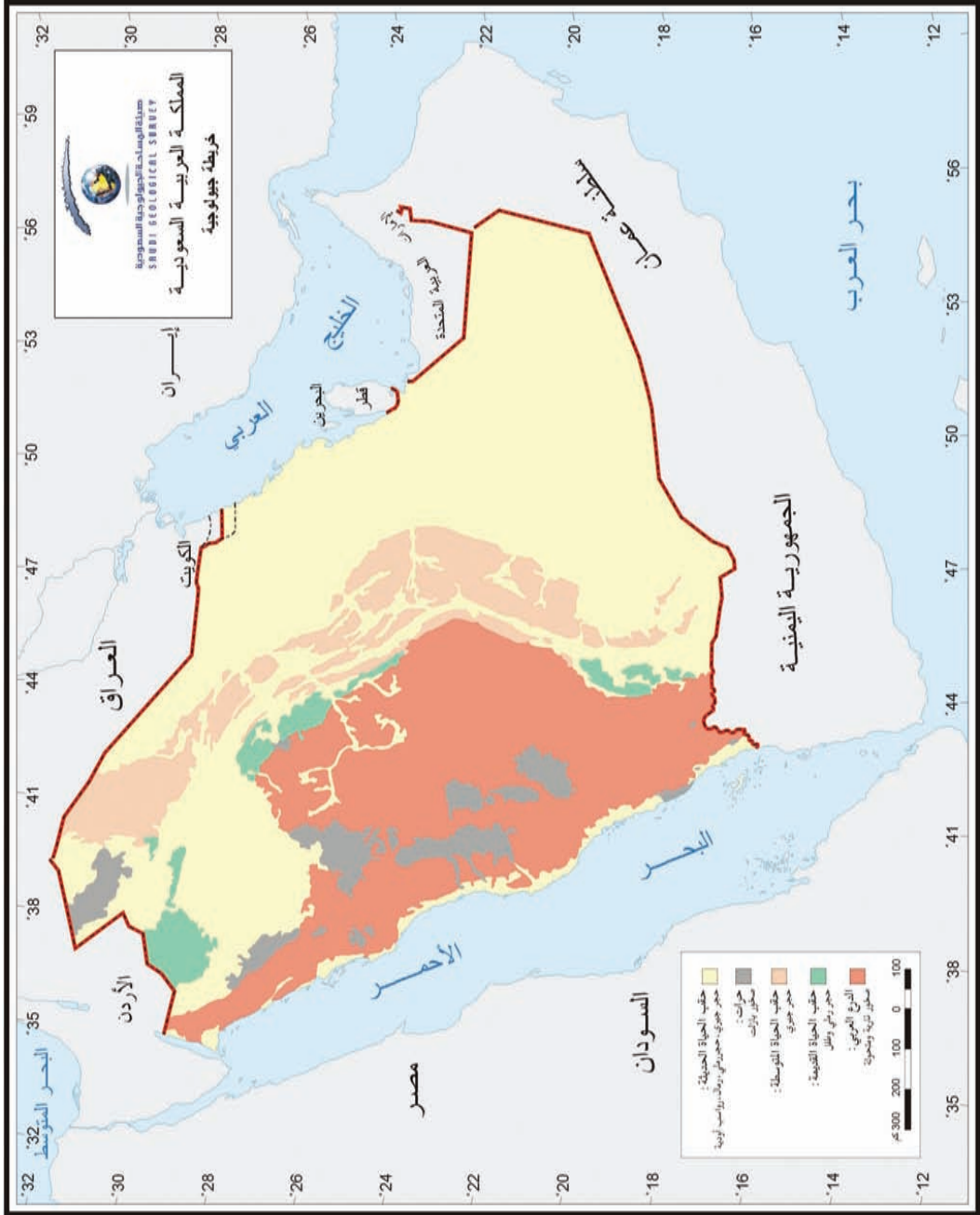


وأهم الحرّات وأكبرها في المملكة حرّات: الحرّة، والرحا، وعويرض، والهثيمة، والشاقّة، وخيبر، وثنان (إثنان)، ورهاط، وكشب، وحضن، ونواصف (البقوم)، والسّراة، والبرك، إضافة إلى حرّات أخرى صغيرة متفرقة؛ تنتشر معظمها في سهل تهامة.

ويعد بركان الملساء الواقع في أطراف حرّة رهاط الشمالية الشرقية، جنوب شرق المدينة المنورة، أحدث البراكين في المملكة نشاطاً، حيث شهد تدفق اللافا التي وصلت إلى قرب أطراف المدينة المنورة الشرقية عام ٦٤٥هـ (١٢٥٦م).

#### ٤ - السهل الساحلي للبحر الأحمر:

يشكّل السهل الساحلي للبحر الأحمر الحافة الشرقية لخسيف واسع (أحدود البحر الأحمر) تحده من الشرق المرتفعات الغربية، امتد واتسع نتيجة إنفراج قاع البحر الأحمر، ويتكوّن السهل الساحلي من صخور رسوبية، وشعّب مرجانية، ورواسب سطحية من أواخر حقبة الحياة المتوسطة والحديثة (العصرين الثالث والرابع)، ويصل سُمك الصخور الرسوبية في السهل الساحلي للبحر الأحمر إلى نحو ٥٠٠٠ متر.





## الحرّات في المملكة

المنطقة	مساحتها/ كم <sup>٢</sup>	اسم الحرّة
مكة المكرمة، المدينة المنورة	٢٠,٠٠٠	حرّة رهاط
المدينة المنورة، حائل	١٤,٦٠٠	حرّة خيبر
الحدود الشمالية، الجوف	١٤,٥٠٠	حرّة الحرّة
مكة المكرمة، الباحة	١٠,٥٠٠	حرّة نواصف (البقوم)
مكة المكرمة، المدينة المنورة	٦,٠٠٠	حرّة كَشَب
المدينة المنورة، حائل	٣,٧٠٠	حرّة ثنان (إثنان)
تبوك	٣,٦٠٠	حرّة الرّحا
المدينة المنورة، تبوك	٣,٦٠٠	حرّة عويرض
المدينة المنورة	٣,٢٠٠	حرّة الكورة
مكة المكرمة	٢,٣٠٠	حرّة حضن
عسير	٢,٣٠٠	حرّة البرك
المدينة المنورة، تبوك	١,٧٠٠	حرّة الشّاقة
حائل	٨٠٠	حرّة الهُتَيْمة
عسير	٧٠٠	حرّة السّراة
المدينة المنورة	٧٠٠	حرّة الزّبن
المدينة المنورة	٦٥٠	حرّة القُفَيْف
المدينة المنورة	٥٥٠	حرّة هَرْمَة
جازان	٢٢٠	حرّات: أبو عريش والقَمّة وعِكوة
مكة المكرمة	٨٠	حرّات: طَفِيل وشامة ودام
النسبة من مساحة المملكة ٤,٦ ٪	٨٩,٧٠٠	الإجمالي

المصدر: هيئة المساحة الجيولوجية السعودية؛ الخرائط الجيولوجية للمملكة مقياس رسم ١:٢٥٠,٠٠٠ و ١:٥٠٠,٠٠٠





## بعض الجبال والمخاريط البركانية في الحرّات مرتبة حسب ارتفاعها

اسم الحرّة	الارتفاع بالأمتار	الموقع						الاسم
		خط الطول			دائرة العرض			
		درجة	دقيقة	ثانية	درجة	دقيقة	ثانية	
السراة	٣٠٠٤	٤٣	١٥	٥٦	١٧	٥٥	٤٢	جبل فزّواع
السراة	٢٥٧٥	٤٣	٧	٤٠	١٨	٤	١٥	جبل ظلم
خيبر	٢٠٩٣	٣٩	٥٨	٢٠	٢٥	٣٩	٤٠	جبل الأبيض
خيبر	٢٠٢٢	٣٩	٥٦	٤٠	٢٥	٤٣	٠	جبل القدر
خيبر	١٩٣٨	٤٠	١	٣٥	٢٥	٣٨	٣٠	جبل الإكليل
خيبر	١٩٣٠	٣٩	٥٦	٠	٢٥	٣٩	٤٠	جبل البيضاء
عويرض	١٨٣٩	٣٧	٢٩	١٠	٢٧	٩	٤٠	جبل عناز
عويرض	١٨٢٦	٣٧	٣٠	٢٠	٢٧	١٤	٣٠	جبل تدنق
رهاط	١٧٨٣	٤٠	١	٣٠	٢٣	٢	٠	جبل منور
نواصف (البقوم)	١٦٣٣	٤١	١٢	٢٠	٢٠	٣٦	٣٠	جبل لهايل
نواصف (البقوم)	١٦١٦	٤١	٥٨	٣٠	٢٠	٥٢	٣٠	جبل إفرا
ثنان	١٥٨٧	٣٩	٥٢	٣٠	٢٦	٢٢	٣٠	جبل ثنان (إثنان)
عويرض	١٥٨٤	٣٧	٣٦	٠	٢٧	١٠	٥٥	جبل الجملود
عويرض	١٥٨١	٣٧	١٤	٣٠	٢٧	١٥	١٣	جبل تذرع
رهاط	١٥٠٦	٤٠	١١	٢٠	٢٢	٢٤	٣٠	جبل نعام
كشب	١٤٧٥	٤١	٢٠	٢٣	٢٢	٥٤	٤٨	جبل الهيل
رهاط	١٤٥٢	٤٠	٤	٥٠	٢٣	٤١	٣٠	جبل سن
كشب	١٤٣١	٤١	٢٢	٤٠	٢٣	١١	٠	جبل أبو حريص
الشاقة	١٤٢٣	٣٧	٥٥	٢٠	٢٥	٢	٠	جبل تربخ
عويرض	١٤٠٥	٣٧	١٧	٢٠	٢٧	٣٥	٣٠	جبل الهند
نواصف (البقوم)	١٣٩١	٤٢	٢٦	٠	٢١	٣٠	٣٠	جبل سفيرة
كشب	١٣٨٨	٤١	١٨	٤٠	٢٢	٤٩	٢٣	جبل شلمان
كشب	١٣٨٠	٤١	١٦	٠	٢٣	١٤	٣٠	جبل عسلج



اسم الحرة	الارتفاع بالأمتار	الموقع						الاسم
		خط الطول			دائرة العرض			
		درجة	دقيقة	ثانية	درجة	دقيقة	ثانية	
رهاط	١٣٦٧	٣٩	٥٠	٣٠	٢٤	١٣	٣٠	جبل مطان
رهاط	١٣٦١	٣٩	٥٣	٥٠	٢٤	٩	١٧	جبل الشعثاء
الشاقة	١٣٤١	٣٧	٥٠	٠	٢٥	٨	٥٥	جبل أبو نار
الشاقة	١٣١٩	٣٧	٤٨	٤٠	٢٤	٥٦	٠	جبل الجرين
كشب	١٢٩٨	٤١	٢٨	٢٥	٢٢	٥٦	٤٠	جبل يهي
الهيمية	١٢٩٢	٤٢	١٤	٣٠	٢٦	٤٦	٠	جبل دهام
الهيمية	١١٩٥	٤٢	٢١	٠	٢٧	٣	١٠	جبال الحليان
الحرة	١١٢١	٣٨	٣٢	٠	٣١	١٣	٣٠	جبل لس
كشب	١١٠٥	٤١	٥٢	٥	٢٢	٥٤	٣٢	جبل الوعة
القفيف	١٠٦٥	٤٠	٥	٣٧	٢٤	٣٦	٤٤	حزم صُماخ
الهيمية	١٠٣٣	٤٢	٢٧	٤٠	٢٧	٥	٣٠	جبل القفيل
الحرة	١٠٢٣	٣٧	٥٥	٤٠	٣١	٣٩	٠	جبل نُعيج
رهاط	٩١٦	٣٩	٤٦	٢٢	٢٤	٢١	٢٠	جبل الملساء (البركان التاريخي)
البرك	٨٤٩	٤١	٥١	٢٤	١٨	٢١	٥٧	جبل الحشّان
الناعمة	٨١٥	٤٠	٨	٠	٢٤	٢٣	٣٠	جبل الأفهد
محاييل عسير	٧٩٩	٤٢	٣	٠	١٨	٣١	٠	جبل الحيلة
البرك	٥٠٨	٤١	٣٤	٢٠	١٨	٢٢	٢٠	جبل زور الحماط
عكوة	٣٢٧	٤٢	٤٤	٣٠	١٧	١١	٢٠	جبل عكوة اليماني
القمم	٣٠٩	٤٢	٥٦	٥٠	١٦	٥٢	٥٠	جبل القمّة الشامية
أبو عريش	٢٣٧	٤٢	٥٤	١٥	١٧	٠	٤٠	جبل القرع الشامي
البرك	١٩٧	٤١	٣١	٢٠	١٨	٤٠	٣٠	جبل طلحان
طفيل	١٦٧	٣٩	٤١	٣٠	٢٠	٤٤	٠	جبل طفيل
البرك	٥٢	٤١	٤١	٣٢	١٧	٥٣	٢٩	جبل كُدْميل (كُتميل)

المصدر: هيئة المساحة الجيولوجية السعودية؛ الخرائط الطبوغرافية للمملكة مقياس رسم ١:٥٠,٠٠٠.



## بعض الفوهات البركانية في المملكة مرتبة حسب العمق

الموقع	العمق بالأمتار	القطر بالأمتار	الموقع						اسم الفوهة
			خط الطول			دائرة العرض			
			درجة	دقيقة	ثانية	درجة	دقيقة	ثانية	
حرّة كشب	٢٢٠	٢٠٠٠	٤١	٨	٣٠	٢٢	٥٤	٠	الوعدة (مقلع طميّة)
حرّة الهيثمة	١٥٠	١٢٠٠	٤٢	١٠	٥	٢٧	١	٤٣	الهيثمة
حرّة الهيثمة	١٥٠	١٨٠٠	٤٢	٢٢	٣٥	٢٧	١١	٢٠	دائرة الحمراء
حرّة ثنان	١٥٠	٧٥٠	٤٠	٧	٣٠	٢٦	١٥	٤٥	حزم خضراء
حرّة ثنان	١٢٦	٤٠٠	٤٠	١٠	٥٩	٢٦	٣٤	١٠	حلاة أم فُميعة
حرّة عويرض	١٠٠	١٠٠٠	٣٧	٣٥	٠	٢٧	١٤	٠	الهُويّة
حرّة رهاط	١٠٠	٦٠٠	٣٩	٢	٢٦	٢٤	١٢	٢٤	جبال أم جنب
حرّة خيبر	٨٥	٤٠٠	٣٩	٥٦	٣٦	٢٥	٤٣	١٠	جبل القدر
حرّة عويرض	٨٠	١٠٠٠	٣٧	٢٧	٣٠	٢٧	٣٢	١٥	السّطيحة
حرّة كشب	٧٥	٥٠٠	٤١	١٨	٤٠	٢٣	١٤	٠	جبل أم الرقية
حرّة خيبر	٧٠	١٥٠٠	٣٩	٥٦	٠	٢٥	٣٩	٤٠	جبل البيضاء
حرّة ثنان	٧٠	٧٥٠	٤٠	٤	٢٣	٢٦	٣٤	٤٧	حزم أنبط
حرّة كشب	٥٥	١٠٠٠	٤١	٢٤	٣٠	٢٣	١٢	٥٠	جبل أم حُثور
حرّة هرمة	٥٠	٧٠٠٠	٤٠	٢٠	٠	٢٤	٣٤	٠	هرمة
حرّة نواصف	٥٠	٣٠٠	٤٢	١٤	٥٠	٢١	٤١	١٠	جبل شثران
حرّة عويرض	٥٠	١٥٠٠	٣٧	٢٠	٠	٢٧	٤٠	١٠	المُجينية
حرّة خيبر	٥٠	١٣٠٠	٣٩	٥٧	١٠	٢٥	٣٥	١٥	جبل المنسف
حرّة رهاط	٥٠	٥٠٠	٣٩	٥٧	٠	٢٣	٤٤	٢٠	جبل المُكسر
حرّة الهيثمة	٤٠	١٥٠٠	٤٢	١٧	١٨	٢٧	١٠	٣٩	النّعي
حرّة الهيثمة	٣٥	١٥٠٠	٤٢	١٠	٠	٢٧	١	٥٠	طابة
حرّة الهيثمة	٢٥	١٨٠٠	٤٢	٢٩	٤٠	٢٧	١	٣٠	جبل أم هروج
حرّة خيبر	٢٠	٥٥٠	٣٩	٥٤	٥٣	٢٤	٤٨	٠	حرّة الحزم

المصدر: هيئة المساحة الجيولوجية السعودية؛ الخرائط الطبوغرافية للمملكة مقياس رسم ١:٥٠,٠٠٠.





## مظاهر السطح

يتكون سطح المملكة من المظاهر الرئيسة التالية:

### أولاً: السهول الساحلية:

يوجد في المملكة شريطان ساحليان يمتدان بمحاذاة ساحلي المملكة على البحر الأحمر والخليج العربي.

#### ١- السهل الساحلي للبحر الأحمر (سهل تهامة)

ينحصر السهل الساحلي للبحر الأحمر بين ساحل البحر الأحمر من الغرب، والمرتفعات الغربية من الشرق، ويكون منطقة انتقالية ضيقة بين رف البحر الأحمر وجبال الجرف العالية، يتسع في الجنوب؛ حيث يصل عرضه بمحاذاة مدينة جازان إلى نحو (٤٠) كم، ويضيق باتجاه الشمال؛ حتى يختفي قرب دائرة العرض ٢٦° شمالاً تقريباً؛ جنوب مدينة الوجه، باستثناء بعض الأجزاء قرب الطرف الشمالي للبحر الأحمر، يتميز هذا السهل بكثرة رؤوسه البحرية؛ منها، رؤوس: كركمة، والشَّبعان، والبريدي، وحاطبة، وكشران، ومُحيسن، والطرفة، ويتسم هذا السهل في نصفه الشمالي بكثرة الشروم البحرية فيه؛ وهي منافذ بحرية صغيرة تتعمق في اليابسة بواسطة مجاري المياه التي تنحدر من الجبال الساحلية، منها من الشمال، شروم: ينبع، ورايح، وأبهر، في حين يتسم نصفه الجنوبي بكثرة الأخوار فيه؛ وهي نتوءات بحرية تشبه الشروم؛ وتختلف عنها بسعتها وقلة عمقها، منها، أخوار: الشُّعبية، والسوداء، والزواهر، وعمق. وتخترق السهل الساحلي أودية تتميز بالانحدار الشديد والمجاري العميقة وتصب في البحر الأحمر، كما يتميز هذا السهل بانتشار المسطحات الملحية (السيباخ)؛ خاصة بمحاذاة الساحل، إضافة إلى وجود بعض التجمعات الرملية قرب الساحل، وانتشار بعض الحرات الصغيرة فيه.

#### ٢ - السهل الساحلي للخليج العربي

ينحصر السهل الساحلي للخليج العربي ما بين ساحل الخليج من الشرق، وهضبة الصمان من الغرب، وهو سهل منبسط تغطي الرمال أجزاء كبيرة منه، وتنتشر فيه المسطحات الملحية (السيباخ)؛ خاصة قرب الساحل وبمحاذاته، ويتميز هذا السهل بخلوه من الأودية، وكثرة أخواره،



ورؤوسه، ودوحاته، منها؛ خور الخفجي، ورؤوس: مشعاب، والسفانية، والخير (الزور)، وتناقيب، ورأس تنورة، والخثاق، وأبو قميص. ودوحات: سلوى، وحماه، ودويهن، والسُميرة. تقع في طرفه الجنوبي أخفض منطقة في المملكة وهي سبخة الحُمُر (بطن الطّرفاء)؛ التي تقع جنوب منفذ بطحاء، وتنخفض تحت مستوى سطح البحر بنحو (٢٤) متراً. يضم هذا السهل بعض الواحات الزراعية كواحي الأحساء والقطيف.

### ثانياً: المرتفعات الغربية

تتكون من سلسلة جبلية تمتد بمحاذاة ساحل خليج العقبة والبحر الأحمر، من حدود المملكة مع الأردن شمالاً إلى حدود المملكة مع الجمهورية اليمنية جنوباً، وتعد أهم ظاهرة تضاريسية في المملكة، وهي جبال انكسارية سُلّمية الشكل، تنحدر واجهتها الغربية - خاصة في جزئها الجنوبي - انحداراً شديداً نحو البحر الأحمر، في حين يتدرج انحدارها شرقاً نحو المناطق الداخلية في المملكة، ويتدرج ارتفاعها بشكل عام باتجاه الجنوب، حيث يصل ارتفاع أعلى قمة فيها إلى نحو (٣٠١٥) متراً؛ والمتمثلة في جبل السّودة؛ الواقع شمال غرب مدينة أبها.

ويمكن تقسيم المرتفعات الغربية إلى ثلاثة أقسام رئيسة هي:

#### ١- جبال السروات

تُمثّل القسم الجنوبي من المرتفعات الغربية، وتمتد من الحدود مع الجمهورية اليمنية، حتى شمال مدينة الطائف تقريباً، وتعد أعلى الأقسام وأكثرها تضرساً، تحصر بينها وبين ساحل البحر الأحمر سهل تهامة؛ الذي يضم بعض المرتفعات التي يطلق عليها المرتفعات التهامية، وتتميز جبال السروات بحافتها الغربية ذات الانحدار الشديد، والتي تنحدر منها مجموعة من الأودية ذات المجاري العميقة التي تصب في البحر الأحمر، منها أودية: حُلب، وجازان، وضمّد، وبيش، وحلي، ويبة، والأحسبة، والليث. تغطي بعض أطرافها طفوح بازلتية (حرّات)، منها حرّات: البرك، والسراة، ونواصف (البقوم). تضم جبال السروات أعلى الجبال في المملكة، منها: جبال: السّودة (٣٠١٥) متراً، ويمثل أعلى مرتفعاتها، وفزّواع (٣٠٠٤) أمتار، والمجاز (٢٩٠٢) متر، والصّهلاء (٢٨٣٧) متراً، ومنّعا (٢٧٨٢) متراً، ومومّة (٢٦٣٩) متراً، وكتفاء





(٢٦٢٣) متراً، وبْشرة (٢٦٠٤) أمتار ، وأُثرب (٢٤٤٧) متراً، والبَلَس (٢٢٥٣) متراً، وكرا (٢١٧٧) متراً.

## ٢ – جبال الحِجَاز

تُمثّل القسم الأوسط من المرتفعات الغربية، وتمتد من شمال الطائف، حتى قرب دائرة العرض ٢٨ شمالاً، يضيق السهل الساحلي المحصور بينها وبين الساحل باتجاه الشمال، حتى يختفي قرب أطرافها الشمالية، قرب دائرة العرض ٢٦ شمالاً جنوب مدينة الوجه، وهي أقل ارتفاعاً وتضرساً من جبال السروات، تنحدر منها غرباً مجموعة من الأودية تصب في البحر الأحمر، منها؛ أودية: فاطمة، والأبواء، والصفراء، والحمض، وروافدها. تغطي بعض أطرافها الشرقية طفوح بازلتية (حرّات)، منها حرّات: رهاط، وخيبر، وعويرض، والرّحا. من جبالها: شَمَنْصِير (١٦١٨) متراً، وأدقس (قدس) (٢١٦١) متراً، وصُبح (١٨٩٨) متراً، وعوف (٢٠٨٢) متراً، ووِرْقان (٢٣٩٣) متراً؛ ويمثل أعلى مرتفعاتها، والفِقْرة (١٩٠١) متر، ورضوى (٢٢٨٢) متراً، والورد (٢٠٩٦) متراً.

## ٣ – جبال مدين

تُمثّل القسم الشمالي من المرتفعات الغربية، وتمتد من جنوب دائرة العرض ٢٨ شمالاً، حتى حدود المملكة مع الأردن، وتقرب من ساحل البحر الأحمر وساحل خليج العقبة، وتلاصقه في بعض المناطق، حيث يختفي السهل الساحلي في محاذاتها؛ خاصة على ساحل خليج العقبة، تنحدر منها أودية تصب في خليج العقبة وشمال البحر الأحمر، منها؛ أودية: مَبْرِك، وأم جُرفين، وعِفال، وعينونة، وتريّم. من جبالها: اللوز (٢٥٤٩) متراً؛ ويمثل أعلى مرتفعاتها، وزُهد (١٩٨٠) متراً، والشّياطي (٢١٠٣) متراً، وحرّب (١٧٨٦) متراً، والدّبغ (٢٣١٥) متراً، وشار (١٧٨٤) متراً.



## بعض الجبال في المملكة مرتبة حسب الارتفاع

المنطقة	وصف الموقع	الارتفاع بالمتر	الموقع						الاسم
			خط الطول			دائرة العرض			
			درجة	دقيقة	ثانية	درجة	دقيقة	ثانية	
عسير	غرب أبها	٣٠١٥	٤٢	٢٢	١٠	١٨	١٥	٥٥	جبل السّودة
عسير	غرب الحرجة	٣٠٠٤	٤٣	١٥	٥٦	١٧	٥٥	٤٢	جبل فزّواع
عسير	جنوب شرق سراة عبيدة	٢٩٠٢	٤٣	١٣	٢٢	١٨	٠٠	٢٣	جبل المجاز
عسير	شمال غرب الحرجة	٢٨٥٩	٤٣	١٨	٢٠	١٧	٥٤	٤٠	جبل مُشرف
عسير	غرب أثنين بللسمر	٢٨٣٧	٤٢	١٣	٥٠	١٨	٤٢	٠٠	جبل الصّهلاء
عسير	شرق تنومة	٢٧٨٢	٤٢	١١	١٥	١٨	٥٨	٣٨	جبل منّعا
عسير	شرق الحرجة	٢٧٠٧	٤٣	٢٥	٢٥	١٧	٥١	٥٠	جبل القّعمة
عسير	جنوب غرب أبها	٢٦٧٣	٤٢	٢٨	٠٠	١٨	١٠	٣٠	جبل نهران
عسير	شمال غرب تنومة	٢٦٣٩	٤٢	٠٥	٥٥	١٩	٠٠	٢٥	جبل مّومة
جازان	شمال شرق فيفا	٢٦٣٢	٤٣	١٩	٣٧	١٧	١٩	٢١	جبل العريف
مكة	جنوب غرب الطائف	٢٦٢٧	٤٠	١٤	١٥	٢١	٠٨	١٠	جبل الأديم
عسير	غرب الجوة	٢٦٢٣	٤٣	١٣	٣٣	١٧	٥٣	٠٠	جبل كتفاء
جازان	شمال شرق الدائر	٢٦٢١	٤٣	١٢	٤٧	١٧	٢٦	٢٦	جبل نهران
مكة	شمال المنندق	٢٦٠٤	٤١	٠٨	٣١	٢٠	٢٤	٣٥	جبل بّثرة (إبراهيم)
عسير	شمال ظهران الجنوب	٢٥٨٤	٤٣	٣٠	٢٦	١٧	٤١	٣٥	جبل سّثاث
عسير	سراة عبيدة	٢٥٧٥	٤٣	٠٧	٣٤	١٨	٠٤	١١	جبل ظلم
تبوك	شمال شرق البدع	٢٥٤٩	٣٥	١٨	١٨	٢٨	٣٩	١٦	جبال اللوز
عسير	شمال النماص	٢٥٢١	٤٢	٠٣	٢٥	١٩	٢٥	٢٠	جبل الصّور
عسير	جنوب أحد رفيدة	٢٥١٧	٤٢	٤٨	٠٠	١٨	٠٢	٢٥	جبل الصّحن
عسير	شرق سراة عبيدة	٢٥١٣	٤٣	٢١	٥١	١٨	٠٢	١٥	قرن الخبت



المنطقة	وصف الموقع	الارتفاع بالأمتار	الموقع						الاسم
			خط الطول			دائرة العرض			
			درجة	دقيقة	ثانية	درجة	دقيقة	ثانية	
عسير	شمال النماص	٢٤٩١	٤٢	٠١	٣٣	١٩	٢٣	٢٦	جبل حَرْفة
الباحة	جنوب شرق بلجرشي	٢٤٤٧	٤١	٤٣	٣٠	١٩	٤٦	٣٠	جبل أُثْرَب
الباحة	شمال قرية برحرح	٢٤٣١	٤١	١٩	٣٠	٢٠	٢٥	٠٠	جبل شُمْرخ
جازان	جنوب غرب الريث	٢٤١٩	٤٢	٥٥	٥٤	١٧	٢٢	٤٠	جبل الشديد
المدينة	جنوب غرب المدينة	٢٣٩٣	٣٩	١٦	٤٣	٢٣	٥٨	٣٨	جبل وِرْقَان
عسير	شمال غرب أحد رفيدة	٢٣٦٧	٤٢	٤٧	٠٠	١٨	١١	٤٣	جبل ضَمَك
الباحة	جنوب غرب برحرح	٢٣٢٣	٤١	١٤	٠٠	٢٠	١٧	٠٠	جبل الكحلة
تبوك	شمال شرق المويلح	٢٣١٥	٣٥	٤٥	٠٠	٢٧	٥٢	٠٠	جبال الدُّبَيْغ
جازان	شمال غرب الدائر	٢٣٠٧	٤٣	٠١	٥٠	١٧	٢٧	٥١	جبال الحشر
المدينة	شمال شرق ينبع البحر	٢٢٨٢	٣٨	١٦	٠٠	٢٤	٣٤	٣٠	جبال رضوى
عسير	شمال البشائر	٢٢٥٣	٤١	٥٢	٠٠	١٩	٤٨	٤٠	جبل البَلَس
نجران	شرق ظهران الجنوب	٢٢٢٤	٤٣	٤٨	٣٤	١٧	٤٧	٤٣	جبل المسار
الباحة	شمال غرب المخواة	٢٢٠٢	٤١	١٩	١٠	١٩	٥٠	٤٧	جبل شدا الاعلى
مكة	شمال غرب الطائف	٢١٧٧	٤٠	١٦	٠٦	٢١	٢٠	٥٣	جبل كرا
المدينة	جنوب غرب اليتمة	٢١٦١	٣٩	٢٩	٣٩	٢٣	٣٤	٣٠	جبل أُدُقِس (قدس)
عسير، نجران، الرياض	جنوب شرق تثليث	٢١٤٢	٤٤	٠٠	٠٠	١٨	٣٠	٠٠	جبال القهرة
تبوك	شمال شرق قرية الخريبة	٢١٠٣	٣٥	٣٥	٥٠	٢٨	١١	٥١	جبل الشَّيْاطِي
المدينة	جنوب غرب العلا	٢٠٩٦	٣٧	١٣	٠٠	٢٦	٢٥	٠٠	جبل الورد



المنطقة	وصف الموقع	الارتفاع بالأمتار	الموقع						الاسم
			خط الطول			دائرة العرض			
			درجة	دقيقة	ثانية	درجة	دقيقة	ثانية	
المدينة	غرب الحليفة	٢٠٩٣	٣٩	٥٨	٢٠	٢٥	٣٩	٤٠	جبل الأبيض
نجران	شمال شرق بدر الجنوب	٢٠٨٧	٤٣	٥١	٣٠	١٧	٥٧	٣٠	جبل خربان
المدينة	غرب اليتمة	٢٠٨٢	٣٩	٢٢	٠٠	٢٣	٣٩	٠٠	جبال عوف
جازان	شمال شرق بيش	٢٠٤١	٤٢	٥٣	٠٠	١٧	٣٩	١٥	جبل القهر
تبوك	جنوب شرق شواق	٢٠٢٣	٣٦	٤٦	٥٧	٢٧	٠٨	٥٢	جبل وتد
المدينة	شرق خبير	٢٠٢٢	٣٩	٥٦	٤٠	٢٥	٤٣	٠٠	جبل القدر
تبوك	جنوب شرق البدع	١٩٨٠	٣٥	١٧	٣٠	٢٨	١٩	٢٠	جبل زهد
عسير	شمال شرق محایل	١٩٧٦	٤٢	٠٨	٣٤	١٨	٤٤	٠٠	جبل ضرم
المدينة	غرب الحليفة	١٩٣٠	٣٩	٥٦	٠٠	٢٥	٣٩	٤٠	جبل البيضاء
عسير	شمال محایل	١٩٢٢	٤٢	٠٦	٣٥	١٨	٤٩	٤٠	جبل بركوك
المدينة	غرب المدينة	١٩٠١	٣٨	٥٦	٢٠	٢٤	١٩	٤٠	جبال الفقرة
المدينة	جنوب شرق بدر	١٨٩٨	٣٩	٠٧	١٢	٢٣	٣٨	٠٤	جبال صبح
عسير	رجال ألمع	١٨٩٢	٤٢	١٦	٣٦	١٨	٠٩	٥٤	جبل بني جونة
جازان	شرق صيبا	١٨١٤	٤٣	٠٦	٣٠	١٧	١٥	٣٠	جبل فيفا
تبوك	شمال شرق المويلح	١٧٨٦	٣٥	٣٩	٥٢	٢٧	٥٧	٣٧	جبل حرب
تبوك	شمال ضبا	١٧٨٤	٣٥	٤٤	٥٢	٢٧	٣٨	١٤	جبل شار
عسير	غرب المجاردة	١٧٤٥	٤١	٤٠	٠٩	١٩	١٢	٠٧	جبل ثربان
نجران	جنوب شرق نجران	١٧٢٨	٤٤	٢٣	٠٩	١٧	٢٧	٤٠	جبل التامتين
عسير	جنوب غرب أبها	١٦٧٩	٤٢	١٦	٤٩	١٨	٠٧	٤٥	جبل صلب
عسير	شمال شرق محائل	١٦٦٩	٤٢	٠٩	٠٥	١٨	٣٩	١٤	جبل هادا
مكة	شمال غرب تربة	١٦٥٦	٤١	٢٥	٠٠	٢١	٣٠	٠٠	جبال حضن
مكة	شرق الكامل	١٦١٨	٣٩	٥٨	٢٥	٢٢	١٦	٤٠	جبال شمَنْصير
المدينة	جنوب العلا	١٦٠٦	٣٨	٠٨	٣٠	٢٦	٠٢	٤٨	جبال نهر



المنطقة	وصف الموقع	الارتفاع بالأمتار	الموقع						الاسم
			خط الطول			دائرة العرض			
			درجة	دقيقة	ثانية	درجة	دقيقة	ثانية	
المدينة	شرق أبو أراكة	١٥٨٤	٣٧	٣٦	٠٠	٢٧	١٠	٢٥	جبل الجملود
المدينة	شمال غرب المدينة	١٥٨١	٣٨	٤٦	٠٠	٢٤	٤٦	٢٠	جبال الأجرد
مكة	حرّة نواصف (البقوم)	١٥٧٠	٤٢	٠٥	٢٨	٢١	١٦	١٣	جبل أرفعة
جازان	شرق العارضة	١٥٧٠	٤٣	١٣	١٣	١٧	٠٢	٢٧	جبل قيس
تبوك	شرق الوجه	١٥٥٧	٣٧	٢٢	٠٠	٢٦	٠٩	٠٠	جبال شيهوب
عسير	شمال شرق المجاردة	١٥٤٤	٤١	٥٨	٤٥	١٩	٠٩	٤٥	جبل ريمان
حائل	غرب حائل	١٥٤٤	٤١	٣٠	٠٠	٢٧	٣٠	٠٠	جبال أجا
الرياض	جنوب شرق حلبان	١٥٢٤	٤٤	٣٥	٥٤	٢٣	٤٦	٣٠	جبل صباحا
نجران	شمال يدمة	١٥٢٤	٤٤	١٣	٣٨	١٨	٤٩	٥١	جبل العلمان
الرياض	جنوب غرب القويعية	١٥٠٨	٤٤	٥٢	٠٠	٢٢	٥٠	٠٠	حصاة قحطان
جازان	شرق العارضة	١٥٠٧	٤٣	٠٨	٤٠	١٧	٠٠	٣٥	جبل العبادل
حائل	جنوب غرب العظيم	١٤٧٤	٤٢	١٩	٤٢	٢٦	٢٣	٣٨	جبال حبشي
عسير	شمال ت غرب ثليث	١٤٦٣	٤٣	٢٢	٢٦	١٩	٤٢	١٥	جبال الفراش
مكة	شمال بيشة	١٤٦١	٤٢	٣٧	٠٠	٢٠	٣٦	٠٠	جبال الأنكيرة
حائل	شمال غرب بيضاء ثليل	١٤٣١	٤٠	٠٧	٠٠	٢٧	١٩	٠٠	جبال المسمى
حائل	جنوب شرق حائل	١٤٣٠	٤٢	١٥	٠٠	٢٧	٠٨	٠٠	جبال سلمى
القصيم	غرب ضرية	١٤٢٢	٤٢	٤١	١٠	٢٤	٤٣	٤٥	جبال شعباء
تبوك	شمال غرب بيضاء ثليل	١٤١٠	٣٩	٤١	٣٠	٢٧	١٤	٢٠	جبال عزنان
تبوك	شمال أبو أراكة	١٤٠٥	٣٧	١٧	٢٠	٢٧	٣٥	٣٠	جبل الهند





المنطقة	وصف الموقع	الارتفاع بالأمتار	الموقع						الاسم
			خط الطول			دائرة العرض			
			درجة	دقيقة	ثانية	درجة	دقيقة	ثانية	
الرياض	جنوب غرب القويعية	١٣٩٥	٤٤	٤٧	٢٧	٢٢	٠٩	٥٣	جبل صيحة
تبوك	شمال شرق تبوك	١٣٩٣	٣٧	٢٠	٠٠	٢٩	٢٦	٣٠	جبال الطَّبِيق
الرياض	شمال غرب أبا الاكوان	١٣٩١	٤٣	٥٨	٤٠	٢١	٣٧	٠٠	جبل بدوة العليا
مكة	جنوب رنية	١٣٩١	٤٢	٤٩	٢٣	٢١	٠٦	٤٢	جبال كورالمجامعة
مكة	حرّة كشب	١٣٨٨	٤١	١٨	٣٠	٢٢	٤٩	١٠	جبل شلمان
الرياض	جنوب حلبان	١٣٧٥	٤٤	١٥	٣٠	٢٢	٢٨	٠٠	جبل أحامر
حائل	شرق الغزالة	١٣٦٦	٤١	٣٢	٠٠	٢٦	٤٨	١٥	جبل رُمان
الرياض	جنوب غرب القويعية	١٣٥٦	٤٥	١١	٠٠	٢٣	٢٧	٤٠	جبل بتران
القصيم	غرب القرارة	١٣٢٧	٤٣	٠٩	٢٥	٢٤	٥٥	١٨	جبال طُخفة
عسير	شرق بارق	١٣١٣	٤٢	٠٢	٢٧	١٨	٥٢	٢٢	جبل ريدان
القصيم	شرق النقرة	١٣٠٩	٤٢	٠٠	٠٠	٢٥	٣٦	٠٩	جبل طَمِيَّة
الرياض	غرب البجادية	١٣٠٧	٤٣	٢٤	٤٤	٢٤	٠٥	٥١	جبال النّير
الرياض	شمال شرق القرين(الجمش)	١٣٠٢	٤٣	٥٢	٥١	٢٤	٤٨	٠٧	جبل جبلة
الرياض	شمال شرق عفيف	١٢٩٨	٤٢	٥٩	٠٢	٢٤	٢٠	٢٨	جبال شِعْر
مكة	حرّة كشب	١٢٩٨	٤١	٢٨	٢٥	٢٢	٥٦	٤٠	جبل يهي
الرياض	جنوب الخاصة	١٢٨٩	٤٣	٣٩	٣١	٢٢	٢٥	٣٤	جبل حومل
تبوك	شمال شرق تبوك	١٢٨٤	٣٧	١٢	٢٣	٢٨	٤٠	١٥	جبل راية
الرياض	شمال غرب القويعية	١٢٨١	٤٤	٥٨	٠٠	٢٤	٠٧	٠٠	جبال العُرض
مكة	شمال قرية رغوة شرق رنية	١٢٦٨	٤٣	٣٢	٠٠	٢١	٣٧	٣٠	جبل شثير



المنطقة	وصف الموقع	الارتفاع بالأمتار	الموقع						الاسم
			خط الطول			دائرة العرض			
			درجة	دقيقة	ثانية	درجة	دقيقة	ثانية	
حائل	غرب جبة	١٢٦٤	٤٠	٥٤	٤٥	٢٨	٠٠	٥٥	جبل أم سلمان (أم سمنان)
الرياض	جنوب غرب الدوادمي	١٢٦١	٤٤	٠٧	٠٠	٢٤	١٠	٠٠	جبل ثهلان (ذهلان)
القصيم	جنوب غرب الرس	١٢٥٧	٤٢	٤٧	٠٠	٢٥	٣٠	٠٠	جبال أبان الأحمر
الرياض	جنوب الخاصة	١٢٥٥	٤٣	٤٨	٤٢	٢٢	٢٤	٢٨	جبال الدخول
القصيم	جنوب الشبيكية	١٢٥٤	٤٣	١٦	٠٥	٢٥	١١	٠٠	جبل سواج
القصيم	غرب الرس	١٢٤٨	٤٣	٠٠	٠٧	٢٥	٠٨	٠٠	جبال أبان الأسمر
تبوك	شرق تبوك	١٢٣٣	٣٧	١٥	٠٠	٢٨	٣٠	٠٠	جبال ظفير
جازان	شمال شرق العارضة	١٢١٧	٤٣	٠٣	٠٥	١٧	٠٣	٥٠	جبل سلا
الرياض	جنوب غرب القويعية	١٢٠١	٤٥	١٠	٥١	٢٣	١٩	١٦	جبل دساس (قساس)
الرياض	فريدة الشظية	١١٩٦	٤٦	٢٤	٠٠	٢٣	٥٤	٠٠	جبال طويق
حائل	حرّة الهتيمية	١١٩٥	٤٢	٢١	٠٠	٢٧	٠٢	٥٦	جبل الحليان
القصيم	شمال شرق عقلة الصقور	١١٧٩	٤٢	١٨	١٠	٢٦	٠١	٣٥	جبال قطن
المدينة	جنوب النقرة	١١٦٧	٤١	٣١	٥٥	٢٥	٠٩	٥٥	جبل ماوان
الرياض	جنوب الرويضة	١١٥٩	٤٤	٥٠	٣٠	٢٣	١٨	٠٠	جبال الأنكير
مكة	جنوب شرق رنية	١١٤٢	٤٣	١٣	٢٠	٢١	٠٩	٤٠	جبل ضلفع
القصيم	غرب بقيعاء الشمالية	١١٢٢	٤٢	٤٨	١٦	١٩	٥٤	٠٠	جبال الموشم
الشمالية	جنوب غرب طريف	١١٢١	٣٨	٣٢	٠٠	٣١	١٣	٣٥	جبل لس
تبوك	شمال تبوك	١١١٩	٣٦	٣٤	٣٦	٢٨	٤٤	٤٤	جبال شرورا
المدينة	شرق العلا	١٠٩٩	٣٨	١٠	٥٨	٢٦	٣٦	٠٧	قرن الشطب



المنطقة	وصف الموقع	الارتفاع بالأمتار	الموقع						الاسم
			خط الطول			دائرة العرض			
			درجة	دقيقة	ثانية	درجة	دقيقة	ثانية	
المدينة	شمال مهد الذهب	١٠٧٣	٤٠	٥٤	٣٠	٢٣	٥١	٠٠	جبال صايد
المدينة	شمال المدينة	١٠٧١	٣٩	٣٦	٣٤	٢٤	٣٢	٠٠	جبل أحد
المدينة	شمال شرق العيص	١٠٦٣	٣٨	٢١	٣٦	٢٥	٠٩	١١	جبال السرد
القصيم	غرب دخنة	١٠٥٧	٤٣	٣٣	٤٧	٢٥	٢٤	٢٣	جبل خزاز
الجوف	شمال غرب سكاكا	١٠٣٩	٣٩	١٣	٠٠	٣٠	٥٢	٢٠	جبل طوفة
الجوف	شمال شرق القريات	١٠٢٣	٣٧	٥٥	٤٠	٣١	٣٩	٠٠	جبل نعيم
الشمالية	شمال شرق طريف	١٠١٤	٣٨	٥٣	٣٨	٣١	٤٧	٢٩	جبل أم وُعال
حائل	شمال غرب جبة	٩٢٤	٤٠	٢٦	٣٤	٢٨	٤٥	٤٦	جبل العُليم
القصيم	شمال غرب البكيرية	٩١٢	٤٣	١٨	٣٠	٢٦	١٦	١٥	ساق الجواء
الجوف	شمال شرق طبرجل	٨٩٧	٣٨	٤٢	٠٥	٣٠	٥٣	٠٠	جبل ليلي
الجوف	شمال القريات	٦٨٩	٣٧	٢٧	٠٠	٣١	٣٣	٠٠	جبل الحصان
مكة	شمال مكة المكرمة	٦٤٢	٣٩	٥١	٢٥	٢١	٢٧	٢٧	جبل النور
الشرقية	شرق الهفوف	٢٠٧	٤٩	٤١	١٥	٢٥	٢٤	٢٣	جبل قارة
الشرقية	غرب رأس مشعاب	١٩٨	٤٧	٥٥	١٨	٢٨	٠٧	٠٤	أبرق الكبريت

المصدر: هيئة المساحة الجيولوجية السعودية؛ الخرائط الطبوغرافية للمملكة مقياس رسم ١:٥٠,٠٠٠.



## ثالثاً: الهضاب

تقع الهضاب في المملكة إلى الشرق من المرتفعات الغربية، وتغطي مساحات واسعة من أراضيها، وتنحدر بشكل عام نحو الشرق والشمال الشرقي، وتنقسم حسب الموقع إلى الأقسام التالية:

### أ- الهضاب الغربية

تقع شرق المرتفعات الغربية مباشرة، وتمتد بمحاذاتها، ويمكن تقسيمها من الجنوب إلى الشمال إلى الأقسام التالية:

#### أ - هضبتا نجران وعسير:

تقعان إلى الشرق من مرتفعات جبال السروات، وتنحصران بين حدود المملكة والجمهورية اليمنية جنوباً، ومجرى وادي الدواسر شمالاً تقريباً، وتتداخلان مع بعضهما، وتمثلان منطقة انتقالية بين جبال السروات في الغرب، ورمال الربع الخالي في الشرق، وتنحدران باتجاه الشرق بشكل عام، ويتراوح ارتفاعهما ما بين ٩٠٠ و ١٧٠٠ متر، ويصرف سيول هضبة نجران واديا: نجران وحُبونا وروافدهما، ومن أهم مرتفعاتها جبال: القارة، والعلمان، والكوكب، والقهرة. في حين يصرف سيول هضبة عسير، أودية: بيشه: ورنية، وتثليث، وأهم مرتفعاتها، جبال: القنّة، والفراش، وكور المجامعة.

#### ب - هضبة الحجاز

تقع شرق جبال الحجاز، وتنحصر ما بين جبال الحجاز من الغرب، وهضبة نجد من الشرق، وبين هضبتا نجران وعسير من الجنوب، وهضبة حسمى من الشمال، وتنحدر في جزئها الجنوبي باتجاه الشمال والغرب، وفي جزئها الشمالي باتجاه الشرق والشمال الشرقي، ويتراوح ارتفاعها ما بين ٨٠٠ و ١٢٠٠ متر، وتغطي بعض أجزاءها حرّة خيبر؛ يصرف سيول الجزء الجنوبي من هضبة الحجاز وادي الشعبة؛ أحد الروافد العليا لوادي الحمض، في حين تصرف أودية: خيبر، وقو، ونيال، سيول الجزء الشمالي من الهضبة، من مرتفعاتها؛ جبال: الدياحين، والمقاد، والشرار، وصايد، والخِطام، وبرد، وقرن الشطب.



## ج - هضبة حسمى

تقع شمال غربي المملكة، إلى الشرق من جبال مدين، وإلى الغرب والشمال الغربي من مدينة تبوك، وتنحصر داخل المملكة بين الحدود مع الأردن شمالاً، وهضبة الحجاز جنوباً، وتنحدر باتجاه الشرق، ويتراوح ارتفاعها ما بين ٨٠٠ و ١٧٠٠ متر، تغطي الحرّات بعض أطرافها الجنوبية، والمتمثلة في الطرف الشمالي لحرّة الرحا، من مرتفعاتها جبال: الظهر، والمحاش، والخريمات، وسدير، وحوصل، والمدربا، والشكاعة، يصرف سيولها أودية منها: تُرف، والزيتة، وضم.

## ٢- الهضاب الوسطى:

تتمثل في هضبة نجد، وهي هضبة واسعة، تقع إلى الشرق من هضبة الحجاز، وتنحصر بين هضبة الحجاز من الغرب، ورمال الدهناء من الشرق، وبين وادي الدواسر من الجنوب، والنفود الكبير من الشمال، يطلق على جزئها الغربي الواقع في نطاق الدرع العربي؛ هضبة عالية نجد، في حين يطلق على جزئها الشرقي الواقع في نطاق الرصيف العربي (الغطاء الرسوبي)؛ هضبة نجد السفلى، يتدرج انحدارها بشكل عام باتجاه الشمال الشرقي في شمالها، وباتجاه الشرق في وسطها، وباتجاه الجنوب الشرقي في جنوبها، ويتراوح متوسط ارتفاعها ما بين ٥٠٠ و ١٠٠٠ متر. يصرف سيول هضبة نجد في جزئها الشمالي وادي الرمة وروافده، في حين يصرف سيول هضبة نجد في جزئها الجنوبي وادي الدواسر (التقاء أودية الفرشة مع تثليث)، تتميز هضبة عالية نجد بمرتفعاتها المتكونة من الصخور النارية والمتحولة نظراً لوقوعها في نطاق الدرع العربي؛ حيث ساعد وجودها على نشوء شبكة كثيفة من المجاري المائية، من مرتفعاتها جبال: أجا، وسلمى، وأبانات، وشعباء، والنّير، وصبحا، ومجامع الهضب، وحصاة قحطان، وبدوة، وصيحة. في حين تتميز هضبة نجد السفلى، بتجمعاتها الرملية وحافاتها الصخرية، كحافة طويق التي تمتد من شمال مدينة الزلفي، إلى وسط الأطراف الجنوبية الغربية للربع الخالي؛ بطول يبلغ نحو (١٢٠٠) كم، وحافة العُرمة التي تمتد بمحاذاة نفود الدهناء من الغرب، وتبدأ من شرق بلدة الأرتاوية شمالاً، إلى بلدة التوضحية جنوباً؛ بطول يبلغ نحو (٤٠٠) كم، وتنحدر من الحافتين مجموعة من المجاري المائية التي تنتهي بمنخفضات داخلية.



### ٣- الهضاب الشرقية

تقع شرقي المملكة، وتمتد من وسطها إلى أطرافها الشمالية الشرقية، وتقع جميعها في نطاق الرصيف العربي (الغطاء الرسوبي)، وتنقسم إلى الأقسام التالية:

#### أ- هضبة الصُّمان

تقع إلى الشرق من هضبة نجد؛ التي يفصلها عنها نفود الدهناء، تمتد من الشمال إلى الجنوب، وتنحصر بين نفود الدهناء من الغرب، والسهل الساحلي للخليج العربي من الشرق، ومن محاذة يبرين جنوب مجرى وادي السهباء من الجنوب، إلى مجرى وادي الباطن من الشمال، وهي هضبة واسعة شبه مستوية، تنحدر انحداراً خفيفاً باتجاه الشمال الشرقي والشرق، ويتراوح ارتفاعها ما بين ٥٠ و ٤٠٠ متر، تتميز بقلة المرتفعات فيها، حيث انعكس ذلك على قلة المجاري المائية، وانتشار المنخفضات ومسايد المياه فيها؛ من قيعان، وفياض، وخباري، ودحول؛ خاصة في نصفها الشمالي، يطلق على بعض أجزائها أسماء محلية حسب تكوينها وشكل صخورها منها: الصُّلب، والملسونية، والوريفة.

#### ب - هضبة الحجرة

تقع شمال شرقي المملكة، فيما بين هضبة الصُّمان من الجنوب، وهضبة الحماد من الشمال، وتنحصر بين مجرى وادي الباطن من الجنوب؛ ومجرى وادي أبا القُور من الشمال، وبين نفود الدهناء والنفود الكبير من الغرب؛ وحدود المملكة مع العراق من الشرق، كما يمتد ذراع منها شمال النفود الكبير باتجاه الغرب يصل إلى قرب الجوف، وتنحدر باتجاه الشرق والشمال الشرقي، يتراوح ارتفاعها ما بين ٤٠٠ و ٦٠٠ متر، تغطي سطحها جلاميد صخرية، لذا سُميت بالحجرة، تنتشر على سطحها بعض الحافات (الجيلان)، والأكام (القور والرجوم) ذات الارتفاع القليل، كما ينتشر فيها الكثير من المجاري المائية والمنخفضات ومسايد المياه، ويصرف سيولها أودية، منها: أبا القُور، وأبا الرُّواث، والخِر، والخذ، وأعيوج، وفيحان، يطلق على بعض أجزائها أسماء محلية منها: حِجْرَة البُشوك، والحِزول.



### ج - هضبة الحمّاد

تقع شمال شرقي المملكة، وتنحصر بين هضبة الحِجْرَة من الجنوب، وحدود المملكة مع العراق من الشمال، وبين حرّة الحرّة من الغرب، وهضبة الوديان من الشرق، تنحدر نحو الشمال الشرقي، ويتراوح ارتفاعها ما بين ٧٥٠ و ٨٥٠ متر، تقل فيها المرتفعات بشكل واضح، وتنحدر منها الروافد العليا لأودية: عرعر، وحامر، والأبيّض، والمراء، وتبل.

### د - هضبة الوديان

تقع في أقصى شمال شرقي المملكة، وتحاذي هضبة الحمّاد من الشرق، وتعد امتداداً لها، وتنحدر نحو الشمال الشرقي، ويتراوح ارتفاعها ما بين ٥٠٠ و ٧٥٠ متر، تخترقها مجاري مجموعة أودية تنحدر روافدها العليا من هضبة الحمّاد وتفيض في العراق منها، أودية: عرعر، وحامر، والأبيّض، والمراء، وتبل، لذا سُمّيت بالوديان.



## رابعاً: الرّمال

تغطي التجمعات الرملية نسبة كبيرة من مساحة المملكة، تبلغ نحو ٦٣٥,٠٠٠ كم<sup>٢</sup>، تمثل نحو ٣٣٪ من مساحتها، وتُعد رمال: الرُّبع الخالي، والنُّفود الكبير، والدهناء، والجافورة، أكبر البحار الرملية في المملكة، إذ تمثل نحو ٩٠٪ من مجمل التجمعات الرملية الواقعة في المملكة.

وتنتشر تلك التجمعات في العديد من مناطقها، وتتركز بشكل كبير في الرصيف العربي (الغطاء الرسوبي) في شرقي المملكة؛ والذي يُمثّل نحو ثلثي مساحتها، حيث شكّلت عليه معظم التجمعات الرملية الكبيرة في المملكة؛ والتي منها: الرُّبع الخالي، والنُّفود الكبير، والدهناء، والجافورة، إضافة إلى عروق المظهر، ونفود الثُّيرات، وعُريق البُلدان، ونفود السَّر، ونفود الغميس، ونفود قُنيْفة، ونفود الدّحي. في حين تقل التجمعات الرملية بشكل واضح في الدرع العربي في غربي المملكة؛ والذي يُمثّل نحو ثلث مساحتها، إذ توجد عليه تجمعات رملية أقل حجماً وأصغر مساحة، مقارنة مع ما يوجد على الغطاء الرسوبي، منها: نفود العُريق (عُريق الدَّسم)، وعروق سُبيع، ونفود السُّرة، إضافة إلى بعض الكثبان الصغيرة المتفرقة، وبعض الكثبان الممتدة بمحاذاة ساحل البحر الأحمر؛ خاصة في سهل تهامة الساحلي.

ويعود سبب تكوّن الكثبان الرملية إلى عوامل عديدة، منها: وجود مصادر للرواسب، ومجري مياه، ورياح شديدة، وتضاريس متنوعة تؤدي إلى الإرساب. ويعود تكوين التجمعات الرملية في المملكة إلى مصدرين رئيسيين هما: رمال قارّية؛ مصدرها الدرع العربي، ورمال بحرية؛ مصدرها الخليج العربي. وقد ازداد نمو التجمعات الرملية في المملكة وتوسعها، كما نشأت تجمعات جديدة؛ نتيجة اشتداد الجفاف والتصحر.

وتعد الإرسابات الريحية النمط الغالب في الإرسابات الرملية في المملكة، حيث تلعب الرياح الدور الرئيس المساعد في تكوين التجمعات الرملية، إذ تقوم بعمليات النحت ثم النقل والإرساب للمفتتات والعوالق الترابية، كما تُؤدّي دوراً مهماً في توزيع وتشكيل التكوينات الرملية.







ويمكن معرفة أنظمة الرياح السائدة في المنطقة من خلال أنواع الكثبان الرملية واتجاهاتها. وتختلف التجمعات الرملية في المملكة من حيث أسباب نشأتها وتكوينها وأشكالها وألوانها من منطقة إلى أخرى.

وتضم التجمعات الرملية في المملكة معظم الأشكال الرملية من كثبان: طولية، وهلالية، ونجمية، وقبائية، ومعترضة، وفرشات رملية.

وتختلف تسمية المعالم والمظاهر الرملية من منطقة إلى أخرى، ومن تلك التسميات: بتراء، بنية، وجدماء، وجرعاء، وحبل، وحقنة، وحومة، وخب، وخل، ورباض، ورثمة، وزبارة، وشقة، وطرعوزة، وطعس، وعرق، وعلم، وقوز، وملسة، ونازية، وناظرة، ونقا.



## التجمعات الرملية في المملكة

اسم التجمع	مساحته / كم <sup>٢</sup>	النسبة %*	المنطقة	ملحوظات
الرُّبْع الخالي	٤٣٠,٠٠٠	٦٧,٧	الشرقية، نجران، الرياض	
النُّفود الكبير	٦٥,٠٠٠	١٠,٢	حائل، الجوف، تبوك	
الدَّهْناء	٤٥,٠٠٠	٧,١	الحدود الشمالية، حائل، القصيم، الشرقية، الرياض	
الجافورة	٣٢,٠٠٠	٥	الشرقية	
عروق المظهر	١١,٠٠٠	١,٧	القصيم، حائل	يشمل مجموعة من الكثبان تقع غربه
البيضاء	٩,٠٠٠	١,٤	الشرقية	
عروق سُبَيْع	٦,٠٠٠	١	مكة المكرمة	
الجبَل	٦,٠٠٠	١	الشرقية	
عرق الوادي	٦,٠٠٠	١	الرياض، عسير	يشمل مجموعة من الكثبان تقع غربه
نفود الثُّويرات	٤,٠٠٠	٠,٦	الرياض، القصيم	
نفود السَّر	٤,٠٠٠	٠,٦	الرياض، القصيم	
نفود الدَّحِي	٤,٠٠٠	٠,٦	الرياض	
نفود العريق	٢,٥٠٠	٠,٤	الرياض، القصيم	يشمل نفود الميسرية
عُريقُ البُلدان	٢,٠٠٠	٠,٣	الرياض	
نفود قُبَيْذَة	٢,٠٠٠	٠,٣	الرياض	
نفود السَّرَة	١,٣٠٠	٠,٢	الرياض	
نفود الشَّقِيَّة	١,٢٠٠	٠,٢	القصيم	
نفود الغميس	١,٠٠٠	٠,٢	القصيم	
تجمعات رملية أخرى متفرقة	٣,٠٠٠	٠,٥	مناطق متفرقة	تشمل نفود وعريقات منها: السَّيَّاريات، ورُمحة، والضاحي، والمنتورة، والخبراء، والقوز، وأذقان
الإجمالي	٦٣٥,٠٠٠	١٠٠		

\* من مجمل مساحات التجمعات الرملية في المملكة.

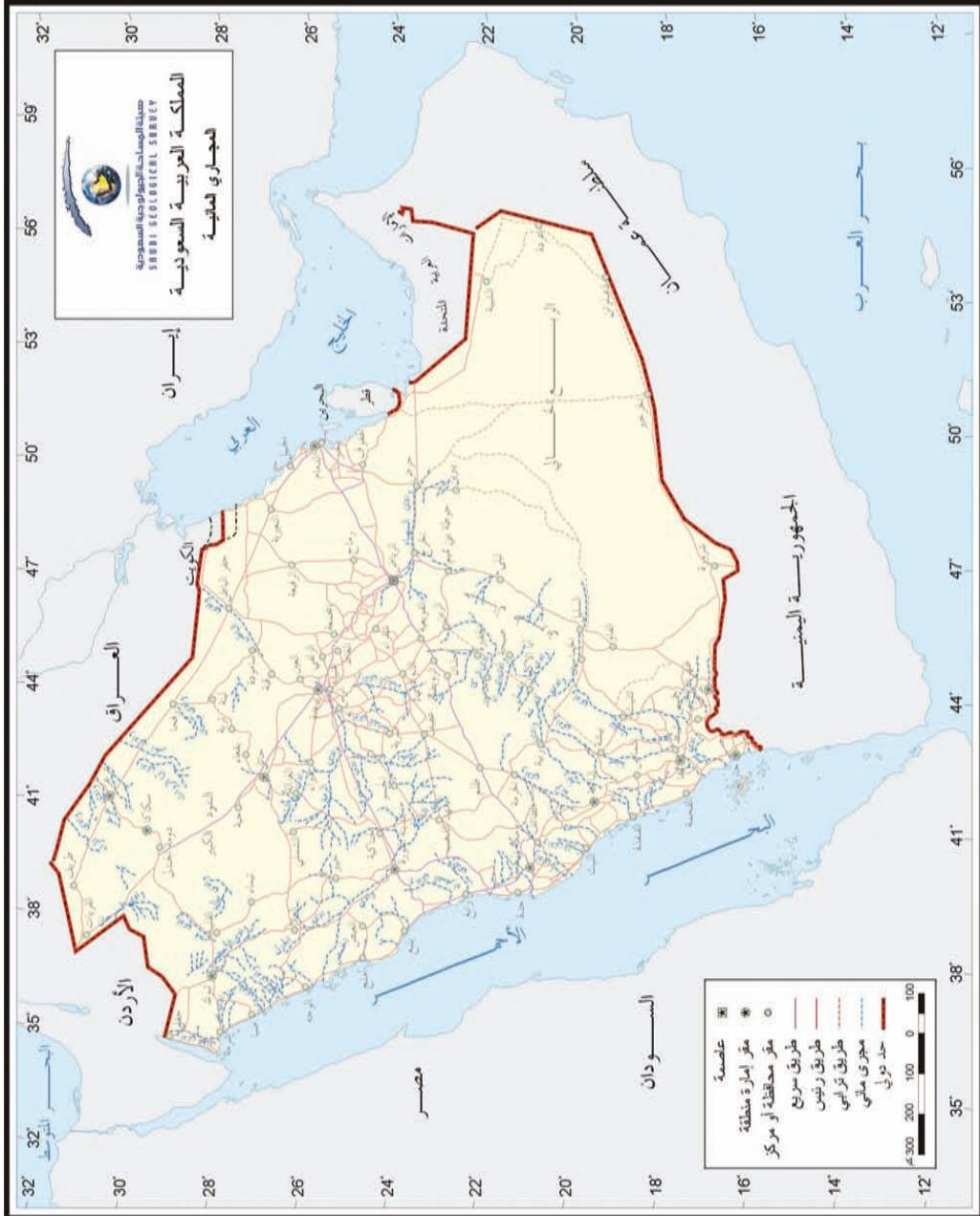
المصدر: هيئة المساحة الجيولوجية السعودية؛ الخرائط الطبوغرافية للمملكة مقياس رسم ١:٥٠,٠٠٠



## خامساً: المجاري المائية:

تنتشر على سطح المملكة مئات المجاري المائية الموسمية، التي تكوّنت معظمها خلال العصور المطيرة، وتوزع على جميع مناطقها، إلا أنها تقل في الجزء الجنوبي من المنطقة الشرقية، وتنعدم في الربع الخالي، وتختلف خصائصها من منطقة إلى أخرى، إذ تتميز تلك التي تنحدر من المرتفعات الغربية باتجاه الغرب بشدة الانحدار، وضيق المجاري وعمقها، وكثافة الأشجار وضخامتها، وجريان مياه الغيول في معظمها طوال السنة، وينتهي معظمها في البحر الأحمر، في حين تتميز الأودية التي تنحدر من المرتفعات الغربية باتجاه الشرق بطولها وسعة مجاريها، وانحدارها المتوسط. أما وديان هضبة نجد وشعابها؛ فتتميز بسعة مجاريها، وقلة الأشجار الكبيرة في أكثرها؛ عدا أودية الحافات الصخرية التي تتميز بعمق المجاري وقصرها وشدة انحدارها. كما تتميز أودية الهضاب الشمالية وشعابها؛ بالمجاري القصيرة، وقلة الانحدار، وندرة الأشجار، وتنتهي معظم أودية الهضاب في أحواض وسهول داخلية مكوّنة: الفياض، والخباري، والروضات.

ويطلق على المجاري الرئيسة منها في مناطق المملكة أودية وشعاباً، وتختلف تسمية الروافد من منطقة إلى أخرى؛ حسب تكوينها وأحجامها وخصائصها وموقعها من الشبكة، فمن تلك التسميات: باعجة، وبحرة، وخر، وخنقة، وخور، ودحلة، ودعب، ودويخلة، ورجلة، وساحبة، وسائلة، وسر، وسليل، وسهب، وشجنة، وشطنة، وشغية، وعائرة، وعائلة، وغاوية، وغر، وفاج، وناصفة، ونظيم، وهذلول.





## بعض المجاري المائية في المملكة مرتبة حسب الطول

اسم الوادي	طوله كم	متوسط انحداره متر/ كم	منابعه	مصبه	أهم روافده	المنطقة
وادي الرُّمّة	٥١٠	٢	حرّة خيبر	نفود الثويرات جنوبي محافظة الأسياح	وادي الشعبة؛ وادي الجرير	حائل ، القصيم
وادي بيشة	٤٦٠	٣,٥	جنوب مدينة خميس مشيط	شرق رنية	وادي هرجاب؛ وادي عياء؛ وادي تباله؛ وادي ترج	عسير
وادي الحمض	٤٠٠	٢	مجموعة أودية	البحر الأحمر جنوب الوجه	وادي العقيق، وادي الجزل؛ وادي خيبر؛ وادي العيص	المدينة؛ تبوك
وادي السّهباء	٣٨٠	٠,٨	مجموعة أودية	سبخة الحمير جنوب منفذ البطحاء	وادي حنيقة، وادي نساح؛ وادي الرغيب	الرياض، الشرقية
وادي تثليث	٣٥٠	٥	من قرب سراة عبيدة	غرب وادي الدواسر	وادي جاش؛ وادي الثفن؛ وادي طريب	عسير
وادي الدواسر	٣٥٠	٠,٨	مجمع أودية الفرشة وتثليث	وادي الغر شرق السليل	وادي الفرشة ؛ وادي تثليث	الرياض
وادي تُرْبَة	٣٣٠	٣,٤	قرب المنندق	عروق سبع	وادي كرا؛ وادي بيده؛ وادي بوا	الباحة ؛ مكة
وادي الجِزَل	٢٨٠	٤,٥	حرّة الرّحا	وادي الحمض عند قرية الزبائر	وادي مطران	المدينة
وادي الرّكا	٢٨٠	٠,٤	جبال الدخول وحومل	وادي برك	وادي السُّرّة؛ وادي العمق	الرياض



اسم الوادي	طوله كم	متوسط انحداره متر / كم	منابعه	مصبه	أهم روافده	المنطقة
وادي رنية	٢٧٥	٤,٥	قرب بلجرشي	شرق رنية	وادي ثراد	مكة؛ الباحة
وادي الجَرير	٢٥٠	١	قرب قرية الخضارة غرب عفيف	وادي الرمة غرب قرية الخطيم	وادي ساحوق؛ وادي المياه	الرياض، القصيم
وادي الشُّعبة	٢٤٥	٠,٦	قرب جبل المغبراء شمال قرية الدفينة	قاع حضوضاء جنوب شرق المدينة	وادي العرج؛ وادي المخيط	المدينة
وادي الباطن	٢٣٠	١,٢	غرب أم عشر	في الأراضي العراقية	شعبان فليح و الفاو	المنطقة الشرقية
وادي وِج	٢٣٠	١٠	قرية هذيل بالشفا	ركبة	وادي العرج؛ وادي شرب	مكة
وادي السُّرّة	٢٣٠	٠,٩	جبل العلم	وادي الركا	وادي السرداح	الرياض
وادي الغر	٢٠٠	٠,٥	امتداد وادي الدواسر	غرب الرميلة شرق السليل	وادي حمام؛ وادي الحنو؛ وادي المجمععة	الرياض
وادي فاطمة	٢١٠	٧	جبال الهدا	الخمرة جنوب جدة	وادي الشامية؛ وادي الضريبة	مكة
وادي الخِر	٢١٠	١,٢	منطقة اللبة	قرب الحدود العراقية جنوب شرق مركز المحافير	شعيب الرمثي	الحدود الشمالية
وادي الرُّشاء	٢٠٥	١,٢	جبل ثهلان	الخرماء جنوب غرب المذنب	وادي الشعراء؛ شعيب جهام	الرياض؛ القصيم
وادي ساحوق	١٨٥	١,٧	جبال البويات والقتنة	وادي الجرير	وادي العميرة	المدينة؛ القصيم



اسم الوادي	طوله كم	متوسط انحداره متر / كم	منابعه	مصبه	أهم روافده	المنطقة
وادي السُّرحان	١٨٠	٠,٦	مجموعة أودية قرب طبرجل	سبخة حضوضاء	وادي فجر، وادي الأعيلي	الجوف
وادي أبا القُور	١٨٠	١,٧	جبال الأمغر شرق زلوم	الحدود العراقية شرق مركز الفيضة	شعيب الهلالي	الحدود الشمالية
وادي عفال	١٧٠	١٠	جبال مدين	في خليج الخريبة قرب عينات	وادي الأبيض؛ وادي الزيتة	تبوك
وادي الأبواء	١٧٠	٨	التقاء القاحة والفرع	البحر الأحمر	وادي القاحة؛ وادي الفرع	المدينة
وادي فجر (جنوب)	١٧٠	٢	جبال الضاحكية، جبال اللبدة	نفود الرشيدان	وادي القلبية	تبوك
وادي الحَمَل	١٧٠	٢,٥	هضاب الضيرين	عريق الحمل	وادي الحميل	الرياض
وادي حلي	١٦٠	١٧,٥	السودة	البحر قرب قرية مخشوش	وادي تيه؛ وادي بقرة	عسير؛ مكة
وادي حنيفة	١٦٠	٢,٨	غرب العيننة	السهباء	وادي لحا؛ وادي لبن	الرياض
وادي بيش	١٥٥	١٢	من الحدود اليمنية قرب الربوعة	البحر قرب قرية القوز	وادي دفا؛ وادي ذبح	جازان
وادي نجران	١٥٠	٥	من الأراضي اليمنية	داخل الربع الخالي شرق بلدة خباش	وادي الحصن؛ وادي العرض؛ وادي مروان	نجران
وادي تَيَال	١٥٠	١,٣	جبال الغوار؛ جبال الضاحكية	الخنفة	وادي الخنافية	تبوك





اسم الوادي	طوله كم	متوسط انحداره متر / كم	منابعه	مصبه	أهم روافده	المنطقة
وادي الداث	١٥٠	٢,٨	جبال كبشات	وادي الرمة	شعيب هرمول؛ شعيب مبهل	القصيم
وادي يَبَة	١٥٠	١٣	غرب باشوت	البحر الأحمر مارا بالقوز	وادي خاط	عسير؛ مكة
وادي الأخضر	١٥٠	٥,٨	حرّة الرحا	قاع شرورا شمال تبوك	وادي فنا؛ وادي الرمامية	تبوك
وادي دَبِل	١٤٥	٣,٨	جبال ظفِير	قاع في شرق حالة عمار	وادي دَبِيل	تبوك
وادي قنونة	١٤٠	١٠,٧	جبل البلس (بلاد شمرا)	البحر الأحمر شمال القنفذة	وادي لحيان	عسير
وادي المراء	١٤٠	١	حزوم المروس جنوب غرب حزم الجلاميد	الحدود العراقية شمال مركز الحشو	شعيب منقولة	الحدود الشمالية
وادي فجر (شمال)	١٣٥	١	الشبليات	وادي السرحان شرق طبرجل	واديان الرشيدة	الجوف
وادي الدَّيرع (الأديرع)	١٣٠	٣	قرية العقلة	الخاصرة جنوب غرب بقعاء	وادي جففاء	حائل
وادي هَرَجاب	١٣٠	٥	جبال مكرثا	وادي بيشة قرب الحيفة	وادي تلاع؛ وادي صهي	عسير
وادي قِطان	١٣٠	٣	جبال حضن	سيخة الأشعرية شمال غرب المويه الجديد	وادي البرماء؛ وادي المليحاء	مكة
وادي ترج	١٢٥	١٠	من قرية مليح (تنومة)	وادي بيشة	وادي تريس؛ وادي رنمة	عسير



اسم الوادي	طوله كم	متوسط انحداره متر/ كم	منابعه	مصبه	أهم روافده	المنطقة
وادي دامة	١٢٥	١٣,٤	حرّة الرحا	البحر الأحمر مقابل جزيرة التعمان	وادي شواق؛ وادي قراقر	تبوك
وادي لِيّة	١٢٠	١٢	قرية العطيف	الجرد	وادي جليل	مكة
وادي الفرشة	١٢٠	٠,٧	تقابل وادي بيشة مع وادي رنية	غرب عرق وادي الدواسر	وادي رنية؛ وادي بيشة	الرياض
وادي حلية	١١٥	١٧	قرية قها؛ بلاد زهران	البحر الأحمر، قرب الشاقة	وادي أضم؛ وادي العرج؛ وادي الجائزة	مكة
وادي العقيق	١١٥	٤,٨	السييل الصغير	قاع الخبيراء	وادي القران؛ وادي سلحة	مكة
وادي القاحة	٧٥	٨	جبال عوف	البحر الأحمر جنوب مستورة	وادي النخيل؛ وادي ثقب	مكة
وادي الطّوقي	١١٠	٠,٢	خشم الطّوقي في العرمة	الدهناء	وادي العمياء؛ وادي حميم	الرياض
وادي يَلْملم	١١٠	٢٢	الشفافي الطائف	خبت الغصن	وادي جدر	مكة
وادي الأحسبة	١٠٠	٢٢	أعلى عقبة الباحة	البحر الأحمر قرب قرية العجالين	وادي بطاط	الباحة؛ مكة
وادي اللّيث	١٠٠	١٤	قرية الطفّلان	البحر الأحمر قرب اللّيث	وادي ذرى	مكة
وادي ضمّد	٩٥	٢١,٥	من الحدود اليمنية شرق بني مالك	البحر الأحمر شمال مدينة جازان	وادي جورّة	جازان
وادي دوقة	٩٥	٢٣	من غرب الصغرة غرب الباحة	البحر الأحمر غرب دوقة	وادي سمعة	الباحة؛ مكة



اسم الوادي	طوله كم	متوسط انحداره متر / كم	منابعه	مصبه	أهم روافده	المنطقة
وادي عتود	٨٥	٢٣,٥	من قرب قرية المثناة	البحر الأحمر قرب قرية عتود	وادي ضلع؛ وادي مرية	جازان
وادي جازان	٧٥	١١	من الحدود اليمنية شمال قيس	البحر الأحمر شمال مدينة جازان	وادي عناء؛ وادي عوجبة	جازان
وادي خُلب	٧٠	٦	من الحدود اليمنية شرق قرية البتول	البحر الأحمر على شاطئ الفروش	وادي دهوان	جازان
وادي الثمامة	٦٠	٣	خشم الثمامة في العرمة	روضة خريم	وادي خويش؛ وادي جريذي	الرياض
وادي عيا	٥٥	١٢	بيحان (بللحمر)	وادي بيشة	وادي عبالة؛ وادي عمج	عسير
وادي تعشر	٥٠	٠٣	من الحدود اليمنية جنوب قرية السرداح	البحر الأحمر غرب قرية ديحمة	وادي المغيالة	جازان

المصدر: هيئة المساحة الجيولوجية السعودية؛ الخرائط الطبوغرافية للمملكة مقياس رسم ١:٥٠٠,٠٠٠.



## سادساً: مصائد المياه السطحية

ينتشر على سطح المملكة الكثير من مصائد المياه؛ التي تتكون في المناطق المنخفضة، ويعود سبب تكوينها إلى عوامل مختلفة؛ منها: انحسار مياه البحر عن بعض الأراضي قرب الشواطئ؛ حيث تتكون تلك المصائد وتكثر في المناطق الساحلية وقربها، أو أنها بقايا بحيرات قديمة، كما أن من أسباب تكوين بعضها اعتراض بعض المظاهر الطبيعية كالحافات الصخرية، والكثبان الرملية، والحرّات البركانية لمجري مياه الأمطار؛ حيث تشكّل تلك المظاهر سدوداً طبيعية تحجز مياه تلك المجاري، إضافة إلى تأثر صخور تلك المصائد والمنخفضات بعوامل التعرية المختلفة كالمياه والرياح، حيث تلعب دوراً مهماً في تكوينها وتشكيلها؛ من خلال عمليات النحت ثم نقل المفتات الصخرية والأتربة من أراضيها؛ بسبب جفافها وتشققها، بعد تعرضها لمياه الأمطار التي تنقلها إليها مجاري الأودية والشعاب وتنتهي فيها.

وتختلف أنواع ومسميات تلك المصائد؛ حسب تكوينها ونوع تربها؛ ومدى نفاذيتها، فمنها: ذات التربة المسامية؛ المنبته والصالحة للزراعة كالخباري والروضات والفياض، ومنها: ذات التربة غير المسامية؛ غير المنبته كالقيعان، ومنها ذات التربة الملحية كالسباح والممالح.

وتنتشر مصائد المياه في معظم مناطق المملكة، وتتركز في نطاق الرصيف العربي (الغطاء الرسوبي) بشكل أكبر مما هي في نطاق الدرع العربي، بسبب قلة الانحدار العام لسطحه، وكثرة العوائق الطبيعية التي تعترض مجاري المياه فيه من حافات صخرية وكثبان رملية، في حين تتركز أكبر مصائد المياه في نطاق الدرع العربي في محيط الكثبان الرملية والحرّات البركانية، حيث تُشكّل الكثبان الرملية، والطفوح البركانية (اللابات) سدوداً طبيعية تعترض مجاري المياه.

ويمكن تقسيم مصائد المياه في المملكة حسب تكوينها ونوع تربتها إلى أنواع منها:

١- الخباري والروضات والفياض: وهي ذات تربة مسامية منبته وصالحة للزراعة، تكثر في نطاق الرصيف العربي؛ حيث تتركز معظمها في نهايات مجاري الأودية والشعاب، وأسفل الحافات الصخرية والكثبان الرملية.





- ٢- القيعان: وهي ذات تربة طينية غير مسامية؛ أو ضعيفة النفاذية؛ لذا فهي غير منبتة في الغالب، ويتركز معظمها أسفل الحافات والكثبان الرملية، وعند أطراف بعض الحرات البركانية.
- ٣- السبخ والممالح: وهي ذات تربة ملحية؛ بعضها رطبة، وهي نوعان: ساحلية؛ تنتشر قرب السواحل وبمحاذاتها، وداخلية (قارية)؛ تنتشر أسفل الحافات الصخرية والكثبان الرملية، وعند أطراف بعض الحرات البركانية.

### بعض الخباري والروضات والفياض في المملكة

المنطقة	الموقع						الاسم
	خط الطول			دائرة العرض			
	درجة	دقيقة	ثانية	درجة	دقيقة	ثانية	
الجوف	٣٩	٣٧	٣٠	٣٠	٣٤	١٠	خباري الأمحاص
الشرقية	٤٦	٣٩	١٥	٢٧	١٤	١٥	خباري البُخر
الشرقية	٤٦	١٠	٠٠	٢٧	٢٩	٠٠	خباري الحاصبيات
الشمالية	٣٩	١٣	٠٠	٣١	٥٩	٠٠	خباري الشُروجيات
الشرقية	٤٥	٥٣	١٥	٢٧	١٦	٠٠	خباري العوشزيات
الشرقية	٤٦	٤٨	٥٥	٢٧	٥٧	١٠	خبراء أم قُرين
حائل	٤٣	٣٠	٠٠	٢٨	٠١	١٥	خبراء صفاقة
الشرقية	٤٦	٣٣	٥٠	٢٧	٢٥	٠٠	خبراء زُعير
الشرقية	٤٧	٠٤	٠٠	٢٧	٢٦	٠٠	روضة أم الشفلح
الرياض	٤٥	٠٨	٠٠	٢٥	٣٦	٢٠	روضة أم العصافير
القصيم	٤٣	٣٤	٠٠	٢٦	٢٤	٠٠	روضة أم الهشيم
الرياض	٤٦	٣٠	٠٠	٢٦	٠٤	٠٠	روضة التَّنْهاة
الشرقية	٤٦	٢٤	٥٠	٢٧	١١	٠٠	روضة حسناء السبق
الرياض	٤٦	١٥	٠٠	٢٤	٢٤	٠٠	روضة الخرّارة
الرياض	٤٧	١٨	٠٠	٢٥	٢٢	٠٠	روضة خُريم



المنطقة	الموقع						الاسم
	خط الطول			دائرة العرض			
	درجة	دقيقة	ثانية	درجة	دقيقة	ثانية	
الشرقية	٤٦	١٥	٠٠	٢٧	١٤	٠٠	روضة الزَّلعاء
الرياض	٤٤	٥٨	٠٠	٢٦	٢٢	٠٠	روضة السَّبلَة
الرياض	٤٥	٤٥	٣٠	٢٦	١١	٠٠	روضة مُطربة
الرياض	٤٦	١٤	٠٠	٢٥	٤١	١٥	روضة نورة
الشرقية	٤٧	٢٩	٢٥	٢٦	٣٣	٣٦	فياض أم المِصران
الرياض	٤٦	٢٧	٠٠	٢٥	٣٢	٠٠	فياض الخفس
الشرقية	٤٧	٢٧	٠٠	٢٦	٢٥	٠٠	فيضة أم السُّروج
الرياض	٤٥	١١	٠٠	٢٦	٤٠	٠٠	فيضة أم شُبرم
الشرقية	٤٩	٠٥	٠٠	٢٤	٤٤	٠٠	فيضة أم الشفَّاح
الشرقية	٤٧	٢٩	٣٠	٢٧	٠٨	٥٠	فيضة أم العصافير
الشرقية	٤٥	٤٠	٠٠	٢٧	٣٩	٠٠	فيضة أم الهشيم
القصيم	٤٣	٢٣	٣٠	٢٦	٤٩	٣٠	فيضة أبقرية
القصيم	٤٣	٢٠	٢٠	٢٦	٤٨	٢٠	فيضة الجرذانية
الرياض	٤٦	١٢	٠٠	٢٥	٤٦	١٠	فيضة الحقاقة
الرياض	٤٥	٢٤	٠٠	١٦	١٩	٠٠	فيضة زبده
الشمالية	٤٣	١٣	٠٠	٢٩	٢٣	٠٠	فيضة الشحمة
القصيم	٤٣	٣٢	٣٠	٢٦	٤٢	٣٠	فيضة المُسيبي
القصيم	٤٤	١٧	٠٠	٢٧	٤٦	٠٠	فيضة مسمارَة

المصدر: هيئة المساحة الجيولوجية السعودية، الخرائط الطبوغرافية للمملكة مقياس رسم ١:٥٠,٠٠٠.



## بعض السِّبَاخ والقيعان في المملكة مرتبة حسب المساحة

المنطقة	المساحة / ٢ كم	الموقع						الاسم
		خط الطول			دائرة العرض			
		درجة	دقيقة	ثانية	درجة	دقيقة	ثانية	
الشرقية (حدود المملكة مع سلطنة عُمان)	٣٥٠٠	٥٥	٣٤	١٥	٢١	٥٣	٢٣	سبخة أم السَّمِيم
الشرقية (حدود المملكة مع الإمارات)	٣٣٠٠	٥١	٥٥	٤٠	٢٣	٣٢	٢٠	سبخة مُطَي
الجوف	٥٤٠	٣٨	١٠	١٠	٣٠	٤٦	٣٦	سبخة حَصُوضَاء
الشرقية	٤٠٠	٤٨	٢٧	٣٥	٢٨	٢١	٤٠	سبَاخ المَقْطَع
الشرقية	٣٣٠	٤٩	٤٨	٠٥	٢٦	٤٦	١٠	سبخة الرِّيَّاس
مكة المكرمة	٣٠٠	٤١	٥١	١٥	٢٢	٥٧	٣٠	سبخة المَيْسِرِيَّة
المدينة المنورة	٢٨٠	٤٠	٢٤	١٥	٢٣	٢٣	٢٥	قَاع السُّوِيرِيَّة
المدينة المنورة	٢٧٠	٤٠	٤١	٥٥	٢٢	٥٦	٠٠	سبخة أَرْن
المدينة المنورة	٢٦٠	٤٠	٤٢	١٥	٢٢	٤٢	١٥	السبخة
الشرقية	٢١٠	٤٩	٤٤	٥٥	٢٦	٣٥	٠٠	سبخة الضُّبِيَّة
الشرقية (حدود المملكة مع قطر)	١٨٠	٥٠	٥٦	٤٥	٢٤	٢٨	٤٥	سبخة المشَاخِيل
الشرقية	١٨٠	٤٩	١٧	٣٠	٢٣	١٣	٤٠	سبخة مُهَلِّكَة
مكة المكرمة	١٧٠	٤١	٣١	١٠	٢٢	٣٤	١٥	سبخة الأشْعَرِيَّة
الشرقية	١٧٠	٤٩	٠١	٣٠	٢٣	١٣	٤٥	سبخة بَيْنَة
الشرقية	١٦٠	٥١	٢٧	٤٥	٢٣	٥٠	٣٠	سبخة الحُمُر (بطن الطرْفَاء)
الشرقية	١٤٠	٥٠	٠٥	٣٠	٢٥	٥٠	٣٥	سبخة الدَّنَّان
مكة المكرمة	١٢٠	٤١	٤٠	٥٠	٢٢	٥٩	٥٠	سبخة الذُّوَيْب
المدينة المنورة	١٢٠	٤٠	٠٤	١٠	٢٤	٢٠	٤٠	قَاع حَصُوضَاء
الشرقية	٨٠	٤٩	٥٣	١٢	٢٥	٢٥	٠٧	سبخة مُرِيْقَب





المنطقة	المساحة/ كم <sup>٢</sup>	الموقع						الاسم
		خط الطول			دائرة العرض			
		درجة	دقيقة	ثانية	درجة	دقيقة	ثانية	
الشرقية	٧٠	٤٩	٤١	٢٠	٢٥	٤١	٥٠	سبخة أم حيشة
مكة المكرمة	٦٥	٤٢	٣٠	٠٠	٢٣	٠٠	٠٠	سبخة جُمعان
مكة المكرمة	٦٥	٤٠	٣٤	٥٥	٢٢	٣٤	٣٠	قاع النُّجِيل
مكة المكرمة	٦٠	٤٠	٥٧	٥٤	٢٢	٣٧	٤٨	سبخة المقاطع
القصيم	٥٠	٤٤	١٢	٥٠	٢٦	١١	٤٥	سبخة غُويمض (الظَلِيم)
تبوك	٤٥	٣٦	٣٣	٤٠	٢٨	٣٥	١٠	قاع شَرُورَا
الرياض	٤٠	٤٦	٥٧	٤٠	٢٣	٣٨	٤٠	قاع المنسف
الرياض	٣٠	٤٥	٣٦	٠٠	٢٥	١٦	١٥	مملحة القصب
مكة المكرمة	٣٠	٤٢	٠٠	٠٠	٢٣	١٥	٠٠	سبخة الدَّفِينَة
مكة المكرمة	٣٠	٤٢	٠٠	٣٠	٢٣	٠١	٠٠	سبخة القَرِينَة
القصيم	٢٥	٤٤	٠٩	٣٠	٢٦	٠٢	٤٠	مملحة العَوْشَرِيَة
القصيم	٢٥	٤٤	١١	١٥	٢٦	٢٠	٥٥	القاع الأبيض
حائل	٢٥	٤٣	٠٢	١٥	٢٧	٣٠	٣٠	قاع الأَجْفَر
مكة المكرمة	٢٥	٤٢	١١	٤٠	٢٣	٠٥	٣٥	سبخة سَفُوة
مكة المكرمة	٢٥	٤٢	٤٠	٣٥	٢٣	٠٦	١٥	سبخة عباب
مكة المكرمة	٢٥	٤٢	١٩	٢٥	٢٣	٠١	٠٠	سبخة الدُّعَيْشَرِيَة
حائل	٢٠	٤٢	٤١	٥٠	٢٧	٤٢	٤٠	قاع هُوبان
حائل	٢٠	٤٢	٢٢	٤٠	٢٧	٥٢	٢٥	قاع المِلح
المدينة المنورة	٢٠	٤٠	٢٠	٤٠	٢٤	٣٣	٤٠	سبخة هَرَمَة
القصيم	١٥	٤٤	٠٤	٣٠	٢٦	٣١	٥٥	سبخة الطُّرْفِيَة
القصيم	١٠	٤٣	٣٤	٥٠	٢٦	٥٣	١٠	قاع قُصِيَاء (سبخة)

المصدر: هيئة المساحة الجيولوجية السعودية؛ الخرائط الطبوغرافية للمملكة مقياس رسم ١:٥٠,٠٠٠، تم قياس المساحات باستخدام برنامج Arc Gis.



## سابعاً: الجُزُر

تقع المملكة العربية السعودية في شبه الجزيرة العربية؛ في أقصى جنوب غربي آسيا، وتغطي مساحتها - التي تبلغ نحو مليوني كيلومتر مربع - نحو ثلثي مساحة شبه الجزيرة العربية، وتنحصر بين الخليج العربي من الشرق، وخليج العقبة والبحر الأحمر من الغرب، ونتيجة لهذا الموقع المتميز والمساحة الواسعة تمتلك المملكة ثلاث واجهات بحرية يبلغ طول سواحلها نحو ٣٨٠٠ كم، إحداها على البحر الأحمر، والأخرى على الخليج العربي.

تطل المملكة من الغرب على خليج العقبة والبحر الأحمر بساحل يبلغ طوله نحو ٢٦٠٠ كم، منها نحو ١٨٠ كم على ساحل خليج العقبة، وتحتل المملكة المرتبة الأولى بين الدول المطلة على ضفتي البحر الأحمر من حيث طول الساحل، ويمثل طول ساحلها على البحر الأحمر نحو ٨٠٪ من الساحل الشرقي للبحر الأحمر.

وتطل المملكة من الشرق على الخليج العربي بواجهتين بحريتين يبلغ طول ساحليهما نحو ١٢٠٠ كم، إحداهما: شمالية تبدأ من نقطة الحدود الساحلية للحد المنصف للمنطقة المقسومة السعودية الكويتية، حتى نقطة الحدود الساحلية مع دولة قطر على دوحة سلوى؛ بساحل يبلغ طوله نحو ١١٠٠ كم، والأخرى: واجهة جنوبية؛ تبدأ من نقطة الحدود الساحلية مع دولة قطر الواقعة قرب مدخل خور العُديد في الخليج العربي، حتى نقطة الحدود الساحلية مع دولة الإمارات العربية المتحدة على دوحة السُميرة، بساحل يبلغ طوله نحو ١٠٠ كم.

وقد انعكس طول سواحل المملكة على البحر الأحمر والخليج العربي؛ واتساع الجرف القاري؛ على انتشار كثير من الجُزُر في مياهها، إذ يبلغ مجموع الجُزُر السعودية فيهما نحو ١٢٨٥ جزيرة؛ مختلفة المساحات؛ بين كبيرة، ومتوسطة، وصغيرة، وصغيرة جداً، تبرز بعضها فوق سطح البحر على هيئة صخور، مع ملاحظة أن هذا العدد من الجُزُر هو ما سمحت في إظهاره مقاييس رسم الخرائط المستخدمة. ويضم خليج العقبة والبحر الأحمر نحو ١١٥٠ جزيرة من تلك الجُزُر، تُمثّل نحو ٨٩٪ من مجمل الجُزُر السعودية، في حين يضم الخليج العربي ١٣٥ جزيرة، تُمثّل نحو ١١٪.



وتختلف الجُزُر السعودية من حيث النشأة والتكوين، فمعظمها مرجانية النشأة، وباقي الجُزُر تتراوح ما بين: رملية، وقارية، وبركانية النشأة. ويغلب على معظم الجُزُر السعودية استواء السطح، غير أن هناك بعض الجُزُر في البحر الأحمر ذات سطح مرتفع، تظهر عليه بعض المرتفعات، كجزر: ثيران (٥١٨م)، وصنافر (١١٢م)، ويبوع (١١٢م)، والنُعْمان (٤٣م)، وجبل حَسَّان (١٦٥م)، وجبل اللِّيث (٢٨م)، وجبل الصبايا (٤٢م)، وجبل كُدْمبل (٥٢م)، وبعض جزر فرسان كجزر: فرسان الكبير (٧٢م)، والدَّسان (٦٦م)، وِزْفاف (٥٧م)، وُقْمَاح (٢٧م). في حين أن معظم جزر المملكة في الخليج العربي مستوية السطح، إذ لا يتجاوز ارتفاعها (١٣م) كما في جزر: قُنَّة (جُنَّة)، والمسَلِّمية، وأبو علي.

وتتركز معظم الجُزُر السعودية قرب السواحل نظراً لاتساع الجرف القاري. وتعد جزيرة البغلة - وهي إحدى جزر أرخبيل فرسان - أبعد الجُزُر السعودية في البحر الأحمر عن الساحل، إذ تبعد عنه نحو ٨, ٥٧ (ميل بحري). وتعد جزيرة الوصل (الحُمَيْضة) أقصى الجُزُر السعودية شمالاً، إذ تقع قرب منتصف الجزء الشمالي من الساحل السعودي في خليج العقبة، في حين تعد جزيرة رامين - إحدى جزر أرخبيل فرسان - أقصى الجُزُر السعودية في البحر الأحمر باتجاه الجنوب. وفي الخليج العربي تعد جزيرة العربية أبعد الجُزُر السعودية عن الساحل، إذ تبعد عنه نحو ٥٠ (ميلاً بحرياً)، وتعد جزيرة مشعاب (المقطع) - الواقعة جنوب الخفجي - أقصى الجُزُر السعودية في الخليج العربي شمالاً، في حين تعد جزيرة الحُويصات - الواقعة جنوب رأس أبو قميص - أقصى الجُزُر السعودية في الخليج العربي جنوباً.

وتتفاوت الجُزُر السعودية من حيث المساحة، حيث تعد جزيرة فرسان الكبير أكبر الجُزُر السعودية مساحة، إذ تبلغ مساحتها نحو (٣٨٠ كم<sup>٢</sup>)، تليها جزيرة سجد (السقيد) (١٥٠ كم<sup>٢</sup>)، ثم جزيرة ثيران (٥, ٢٦١ كم<sup>٢</sup>)؛ وهي من جزر البحر الأحمر. في حين تعد جزيرة أبو علي أكبر الجُزُر السعودية في الخليج العربي مساحة؛ إذ تبلغ مساحتها نحو (٣, ٥٩ كم<sup>٢</sup>)، تليها جزيرة الباطنة (٧, ٣٣ كم<sup>٢</sup>)، ثم تاروت (٣, ٢٠ كم<sup>٢</sup>).



ونظراً لطبيعة تكوين جُزُر المملكة وظروفها المناخية وقلة مواردها الاقتصادية، فإنها غير مأهولة بالسكان باستثناء جُزُر: فرسان الكبير، وسجيد، وقَمَاح؛ وهي من جُزُر أرخبيل فرسان في البحر الأحمر، إضافة إلى جُزُر: تاروت، وأبو علي، وقُفَّة (جُنَّة)، في الخليج العربي، إذ توجد عليها بعض القرى والمراكز السكانية والاقتصادية .

توافر في سواحل المملكة وبعض جُزُرها مقومات الجذب السياحي من تنوع طبوغرافي وبيئي يتمثل في: الشواطئ الرملية الناعمة، والمرفعات الجبلية، والغطاء النباتي، إضافة إلى الشعاب المرجانية المتنوعة التي تحيط بالسواحل والجُزُر، مما يؤهلها لتكون مقصداً للزوار لممارسة هوايات: الصيد، والغوص، وللراحة والاستجمام في معظم فصول السنة، ومن أهم تلك السواحل والجُزُر في البحر الأحمر شواطئ: مقنا، وقِيال، وشرمة، والحسي، وينع، وعمق، والشقيق. وجُزُر: ثيران، وصنافر، والنُعمان، وجبل حَسَّان، وجبل اللِّيث، وجبل دوقة، وأم القماري، وجبل الصبايا، وجبل كُدْمبل، ومعظم جُزُر أرخبيل فرسان. وعلى الخليج العربي شواطئ: مُنيقة، والجَبيل، ونصف القمر، والعُقير، والعديد. وجُزُر: كران، وقُفَّة (جُنَّة)، وأبو علي، والزَّخونية، والحُويصات.

ويمكن تصنيف الجزر السعودية في البحر الأحمر والخليج العربي على النحو التالي:

ثانياً: من حيث البُعد عن الساحل:

النسبة %	عدد الجزر	البُعد عن الساحل
٧٥,٨	٩٧٤	أقل من ١٢ (ميل بحري)
٩,٩	١٢٧	من ١٢ - ٢٤ (ميل بحري)
١٤,٣	١٨٤	أكثر من ٢٤ (ميل بحري)
١٠٠	١٢٨٥	المجموع

أولاً: من حيث المساحة:

النسبة %	عدد الجزر	المساحة
٩٣,٣	١١٩٩	أصغر من (١) كم <sup>٢</sup>
٥	٦٤	من (١) حتى (١٠) كم <sup>٢</sup>
١,٤	١٨	من (١٠) حتى (٥٠) كم <sup>٢</sup>
٠,٣	٤	أكبر من (٥٠) كم <sup>٢</sup>
١٠٠	١٢٨٥	المجموع



## جُزُر المملكة في خليج العقبة والبحر الأحمر التي تزيد مساحتها عن (١) كم<sup>٢</sup>

المنطقة	البُعد عن الساحل (ميل بحري)	مساحة الجزيرة (كم <sup>٢</sup> )	الموقع						اسم الجزيرة
			خط الطول			دائرة العرض			
			درجة	دقيقة	ثانية	درجة	دقيقة	ثانية	
جازان	٢٠,٥٠	٣٨٠	٤٢	٠٠	٠٠	١٦	٤٢	٤٢	فرسان الكبير
جازان	٢٣,٨٠	١٥٠	٤١	٥٥	٥٤	١٦	٥١	٣٥	سَجِيد(السَّقِيد)
تبوك	٣,٤٠	٦١,٥	٣٤	٣٤	٠٠	٢٧	٥٦	٣٤	ثيران
جازان	٣٩,٠٠	٣٦	٤١	٤٠	٤٨	١٦	٥٥	٢٤	الدَّسان
جازان	٣٨,٠٠	٣١,٣	٤١	٤٦	٤٨	١٦	٤٣	٢٤	زُفَاف
تبوك	٤,٥٠	٢٤,٥	٣٤	٤٢	٣٠	٢٧	٥٦	٠٠	صنافر
تبوك	٨,٤٠	١٩,٨	٣٦	٥٣	٠٠	٢٥	٢٤	٣٤	شِيبارة
مكة المكرمة	٠,٢٠	١٩,٥	٣٨	٥٦	٢٤	٢٢	٠٠	٠٠	حاطبة
جازان	٤٦,٠٠	١٩,٤	٤١	٣٥	٤٨	١٦	٥١	٠٠	ساسوه الغربية
تبوك	١٢,٦٠	١٩	٣٦	٣٠	٠٠	٢٥	٣٨	٣٦	برِّيم (مشابة)
مكة المكرمة	٠,٤٠	١٨,٥	٤٠	٠٧	١٢	٢٠	١٢	٣٦	شريفية
جازان	٢٩,٥٠	١٥,٤	٤٢	٠١	٣٦	١٦	٣٨	٣٨	قُمَاح
تبوك	٧,٢٠	١٢,٦	٣٦	٣٤	٠٠	٢٥	٤٣	٢٠	أم أرومة (أم رومة)
جازان	٣٢,١٠	١١,٢	٤٢	٠٣	١٤	١٦	٣٢	٠٠	دُمسك (دمسق)
مكة المكرمة	١٠,٥٠	١١,٢	٤١	٠٣	١٨	١٨	٣٥	٢٤	جبل الصبايا
تبوك	٧,٢٠	١٠,٥	٣٧	٠٥	١٢	٢٤	٥٨	١٠	جبل حَسَّان (الحسانني)
تبوك	٥,٩٠	١٠,٥	٣٦	٥٠	٢٤	٢٥	٣٣	٠٥	قُمَعان
جازان	٢٥,٧٠	١٠,٢	٤١	٥٣	٣٠	١٧	٠٠	٠٠	رأس الرصييب
تبوك	١,٧٠	٨,٧	٣٦	٥٩	٢٤	٢٥	٢٦	٣٦	سويحل



المنطقة	البُعد عن الساحل (ميل بحري)	مساحة الجزيرة (كم <sup>٢</sup> )	الموقع						اسم الجزيرة
			خط الطول			دائرة العرض			
			درجة	دقيقة	ثانية	درجة	دقيقة	ثانية	
جازان	٣٣,٢٠	٦,٨	٤١	٤٨	٢٤	١٦	٥٨	٠٦	منظر أبو الشوك
تبوك	١,٦٠	٥,٧	٣٥	٤٦	٠٠	٢٧	٠٦	٢٤	النُّعمان
تبوك	٠,٩٠	٥,٦	٣٦	٥٧	١٢	٢٥	٣٠	٠٠	شريعة
تبوك	٠,٨٠	٥,٣	٣٥	١٢	٠٠	٢٧	٥٧	٠٠	أم فُصور
تبوك	٣,٠٠	٥,٢	٣٦	٥٥	٠٠	٢٥	٣٢	٤٨	أبو لاحق
جازان	٣٩,٠٠	٥	٤١	٤٥	٠٠	١٦	٤٧	٤٨	كَبيرة (أم الأبصار)
مكة المكرمة	٧,٨٠	٤,٨	٤٠	٣٧	٣٦	١٩	٣٧	٢٠	جبل دوقة
جازان	٣٥,٣٠	٤,٥	٤١	٤٥	٠٠	١٧	٠٣	٣٠	جبل أبو حَمْد
تبوك	٠,١٠	٤,٤	٣٧	١١	٤٨	٢٤	٤٧	٢٤	المُطيح
جازان	٢٢,٠٠	٤,١	٤٢	٠١	٤٨	١٦	٥٠	٠٨	منظر سجد
جازان	٣٥,٨٠	٤,١	٤١	٥٢	١٠	١٦	٣٩	٠٠	دوشك
مكة المكرمة	١١,٥٠	٤	٤٠	٠٨	١٢	١٩	٥٧	٤٨	جبل اللبث
تبوك	١,٨٠	٣,٦	٣٦	٥٥	٠٦	٢٥	٣٥	٣٦	مدرة
تبوك	٠,٩٠	٣,٦	٣٥	٠٢	١٠	٢٨	٠٣	١٧	الفرشة
مكة المكرمة	٠,١٠	٣,٥	٣٨	٤٧	٠٠	٢٣	٠٩	٣٨	الدُّيدلة
عسير	١١,٤٠	٣,٢	٤١	٠٤	٠٥	١٨	٣٠	٠٠	قطنة
جازان	٤٥,٧٠	٣,٢	٤١	٣٦	٣٦	١٦	٥١	٠٤	ساسوه الشرقية
تبوك	٠,٧١	٣,١	٣٤	٤٥	٠٠	٢٨	٠٤	٠٠	أم الحصاني الجنوبية
جازان	٢٤,٤٠	٢,٩	٤٢	٠٠	٤٧	١٦	٤٧	٠٦	شورة
تبوك	٠,١٠	٢,٨	٣٦	٠٠	٤٥	٢٦	٥٤	١٠	زُبيدة



المنطقة	البُعد عن الساحل (ميل بحري)	مساحة الجزيرة (كم <sup>٢</sup> )	الموقع						اسم الجزيرة
			خط الطول			دائرة العرض			
			درجة	دقيقة	ثانية	درجة	دقيقة	ثانية	
مكة المكرمة	٥,٠٠	٢,٧	٤٠	٥٣	٥١	١٩	١٦	٤٦	السَّقاء
مكة المكرمة	٠,٩٠	٢,٦	٤٠	٠٤	١٢	٢٠	١٥	٠٠	العجوزة
تبوك	١,٧٠	٢,٥	٣٦	٥٨	٤٠	٢٥	٢٨	١٢	الدهمانية
جازان	٢٥,٢٠	٢,٣	٤١	٥٥	١٨	١٧	٠٤	٥٤	رُكبين (رقيين) الغربية
مكة المكرمة	٠,٥٠	٢,١	٣٨	٥٦	٠٠	٢٢	٥٣	٠٠	العُظطة (القود)
جازان	٣٥,٤٠	٢,١	٤١	٥٥	١٠	١٦	٣٧	٢٢	أبكر
جازان	٢٧,٣٠	٢	٤٢	١٦	٠٤	١٦	٢٥	٥٠	رامين
تبوك	١,٥١	٢	٣٤	٤٣	٣٠	٢٨	٠٤	٣٦	الثغباء
مكة المكرمة	٤,٦٠	١,٨	٤٠	٤٩	٠٤	١٩	٢٧	٢٧	الطويلة
مكة المكرمة	٠,٢٠	١,٨	٤٠	١٣	٠٠	٢٠	٠٩	٤٨	دعامة
جازان	٣٢,٨٠	١,٦	٤١	٥٩	٠٦	١٦	٣٥	٤٢	سلوبة
مكة المكرمة	٣٦,٠٠	١,٦	٤١	٤٣	١٤	١٦	٥٥	٠٠	الدَّسان الصغيرة
تبوك	١٠,٨٠	١,٥	٣٥	٠٧	٤٨	٢٧	٤٧	٢٤	يبوع
مكة المكرمة	٢,٦٠	١,٥	٤٠	٤٥	٠٦	١٩	٣٩	٣٠	أم رُيص
مكة المكرمة	٠,٢٠	١,٣	٣٩	٠١	١٠	٢٢	٠٣	٤٠	أبو مرزوق
تبوك	٠,٤٠	١,٣	٣٤	٤٥	٠٠	٢٨	٠٥	١٤	أم الحصاني الوسطى
تبوك	٥,٣٠	١,٢	٣٦	٢٢	٣٦	٢٦	١٠	٤٦	ريخة
مكة المكرمة	٢,٨٠	١,٢	٤٠	٤٤	٢٠	١٩	٤١	٠٠	أم العود
مكة المكرمة	٠,١٠	١,٢	٣٩	١٠	٤٠	٢١	١٠	٠٠	أم الخضري
تبوك	١,٤٠	١,٢	٣٦	٥٧	٢٤	٢٥	٣١	٤٨	العافر



المنطقة	البُعد عن الساحل (ميل بحري)	مساحة الجزيرة (كم <sup>2</sup> )	الموقع						اسم الجزيرة
			خط الطول			دائرة العرض			
			درجة	دقيقة	ثانية	درجة	دقيقة	ثانية	
جازان	٦,٩٠	١,١	٤٢	٢٤	٤٨	١٦	٥٣	٠٠	حُبار
جازان	٧,٣٠	١,١	٤٢	٢٧	٠٠	١٦	٤٧	١٢	آمنة
مكة المكرمة	٠,١٤	١,١	٣٨	٥٠	٥٤	٢٢	٥٧	٠٦	أم البيل
جازان	١٧,٤٠	١,١	٤٢	١٢	٤٦	١٦	٤٥	٠٠	سولين الشمالية
مكة المكرمة	٠,٢٠	١,١	٣٩	٠٦	٤٤	٢١	٢٠	٣٠	غُراب
مكة المكرمة	٣,٩٠	١,١	٤٠	٥٣	١٢	١٩	١٩	٣٦	ثراء (فِرّة)
عسير	٠,٨٠	١,١	٤١	٣٢	١٢	١٨	٠٩	٠٦	حصر
عسير	٠,٣٠	١	٤١	٣٤	١٢	١٨	٠٧	١٢	جبل ذهبان
جازان	٤٤,١٠	١	٤١	٥٤	١٢	١٦	٢٥	٣٠	ذوثلاث (مراك)
تبوك	٨,٢٠	١	٣٤	٥٤	٠٥	٢٧	٥٥	٤٨	شوشة
تبوك	٧,٣٠	١	٣٥	٠٤	١٢	٢٧	٥٤	٣٦	بَرقان الكبير
مكة المكرمة	٠,٣٠	١	٤٠	٤١	٤٦	١٩	٤٥	١٨	أم القنديل
مكة المكرمة	٠,٤٧	١	٣٨	٥٢	١٣	٢٢	٥٦	٤٨	أم دينار

المصدر: هيئة المساحة الجيولوجية السعودية؛ جزر المملكة العربية السعودية في البحر الأحمر والخليج العربي؛ ١٤٢٨هـ - ٢٠٠٧م





## جُزُر المملكة في الخليج العربي مرتبة حسب المساحة

المنطقة	البُعد عن الساحل (ميل بحري)	مساحة الجزيرة (كم <sup>٢</sup> )	الموقع						اسم الجزيرة
			خط الطول			دائرة العرض			
			درجة	دقيقة	ثانية	درجة	دقيقة	ثانية	
الشرقية	٤,٥	٥٩,٣٠	٤٩	٣١	٣٠	٢٧	٢٠	٤٠	أبو علي
الشرقية	٠,٧	٣٣,٧٠	٤٩	٢٩	٣٠	٢٧	١٤	٣٠	الباطنة
الشرقية	٠,٥	٢٠,٣٠	٥٠	٠٤	٠٠	٢٦	٣٤	٢٥	تاروت
الشرقية	٠,٦	١٢,١٠	٥٠	١٩	٣٠	٢٥	٣٣	٣٠	الزخنونية
الشرقية	٠,٨	٥,٤٠	٤٩	١٨	٢٠	٢٧	٢٢	١٥	قَتَّة (جَنَّة)
الشرقية	٠,١	٣,٩٠	٤٩	٢١	٣٠	٢٧	١٣	٠٠	الهيلمية
الشرقية	٠,٣	٣,٧٠	٤٩	٢٠	٣٠	٢٧	١٤	٥٥	الضُعَيْتِيَّة
الشرقية	٠,٥	٣,١٠	٤٩	١٣	١٥	٢٧	٢٤	٢٥	المُسلِّمِيَّة
الشرقية	٠,٢	٢,٦٠	٤٩	٢٩	٢٤	٢٧	٠٨	٣٠	القرمة
الشرقية	٠,٤	١,٠٠	٤٨	٣٨	٠٠	٢٨	١٠	٠٠	مِشعاب (المقطع)
الشرقية	٣١	١,٠٠	٤٩	٤٩	٣٠	٢٧	٤٣	١٠	كران (قران)
الشرقية	٠,٢	٠,٦٠	٥٠	٢٥	٢٠	٢٥	٢٩	٠٠	جُذِيم
الشرقية	٠,٦	٠,٣٠	٤٩	٢٠	٢٠	٢٧	١٦	٠٥	الثُمَيْرِي
الشرقية	٠,٢	٠,٢٥	٥١	٢٦	٣٠	٢٤	٣١	٣٠	هذبة
الشرقية	٠,٢	٠,٢٥	٥٠	١٤	١٩	٢٦	٢٠	٤٧	الطُيُور
الشرقية	٥	٠,٢٢	٥٠	١٧	٤٥	٢٦	٢٤	٣٥	كسكوس (الشمالية)
الشرقية	٢٠	٠,٢٠	٤٩	٥٣	٥٠	٢٧	٢٢	٠٦	جنا
الشرقية	٢٠	٠,٢٠	٤٩	٥٧	٢٤	٢٧	١١	٥٤	الجُرِيد
الشرقية	٥	٠,٢٠	٥١	٣٠	١٠	٢٤	٢٣	٤٥	الحُويصَات
الشرقية	١	٠,٢٠	٥٠	٠٦	١٥	٢٦	٣٩	٣٠	حالة زعل
الشرقية	٤,٦	٠,٢٠	٥٠	١٧	٣٠	٢٦	٢٣	٥٥	كسكوس (الجنوبية)



المنطقة	البُعد عن الساحل (ميل بحري)	مساحة الجزيرة (كم <sup>٢</sup> )	الموقع						اسم الجزيرة
			خط الطول			دائرة العرض			
			درجة	دقيقة	ثانية	درجة	دقيقة	ثانية	
الشرقية	٥٠	٠,١٠	٥٠	١٠	٢٥	٢٧	٤٦	٣٥	العربية
الشرقية	٠,٢	٠,١٠	٥١	٢٩	٠٠	٢٤	٣٣	٠٠	صيّاد
الشرقية	٠,٢	٠,١٠	٤٩	٣٥	٦	٢٧	٧	٦	الحويّلات
الشرقية	٢٩,٥	٠,١٠	٤٩	٤٩	١٢	٢٧	٣٨	٤٥	كرين (قرين)
الشرقية	٥	٠,٠٤	٥٠	١٩	٠٠	٢٦	١٥	١٥	البيّنة الكبيرة (الليّينة)
الشرقية	٣٣,٥	٠,٠٣	٤٩	٤٠	٥٥	٢٧	٥٥	٥٠	حرقوص
الشرقية	٣	٠,٠١	٥٠	٤٤	١٥	٢٤	٥٦	٠٠	عُنّيب
الشرقية	٠,١	٠,٠١	٥٠	٠٦	٢٥	٢٦	٤٠	٣٠	الهيّزة

المصدر: هيئة المساحة الجيولوجية السعودية؛ جزر المملكة العربية السعودية في البحر الأحمر والخليج العربي؛ ١٤٢٨ هـ ٢٠٠٧ م



## ثامناً: الشعاب المرجانية:

تتمتع المملكة بسواحل طويلة تطل على خليج العقبة والبحر الأحمر في الغرب والخليج العربي في الشرق، مما أدى إلى امتلاكها مناطق بحرية واسعة، وقد أدى ذلك إضافة إلى اتساع الجرف القاري؛ إلى إنتشار مساحات كبيرة من الشعاب المرجانية بمحاذاة السواحل وحول الجزر، إضافة إلى مساحات واسعة أخرى متفرقة في مناطق بعيدة عن الساحل؛ معظمها مغمورة في المياه، وتظهر أجزاء من بعضها فوق سطح الماء خاصة وقت جَزُر البحر.

ويعد البحر الأحمر من أغنى بحار العالم بالشعاب المرجانية المتنوعة؛ التي تتميز بتنوع أشكالها وأنماطها وألوانها، ويضم البحر الأحمر نحو ٢٠٠ نوعاً من المرجان، وقد نشأت معظم جزر البحر الأحمر من بقايا حيوان المرجان، وتبدو بعض الشعاب المرجانية على شكل حواش من المرجان ملاصقة لشواطئ الجزر وحولها، تكونت بفعل تراكم المرجان والمواد العضوية والكلسية، وقد تكون عائقاً في كثير من الأحيان للملاحة في تلك المناطق؛ بسبب وعورتها وقربها من سطح الماء، كما ويبرز بعضها فوق سطح الماء على شكل رؤوس، كما يبدو بعضها الآخر على شكل حواجز مرجانية بعيدة عن الشاطئ يشكل بعضها نقاط رسو للسفن والقوارب، وحواجز تحميها من أنواء البحر، وكثيراً ما تظهر تكوينات المرجان على شكل حلقات تنحصر داخلها بحيرات ضحلة، وتكون في بعض الأحيان غير مكتملة فتبدو على شكل خلجان.

وتتوزع الشعاب المرجانية على طول ساحل المملكة على خليج العقبة والبحر الأحمر وبمحاذاته، وحول الجزر، حيث تنتشر بكثافة في مدخل خليج العقبة فيما بين جزيرتي ثيران وصنافر والساحل السعودي، وكذلك بمحاذاة الساحل السعودي شمال البحر الأحمر، وتقل الشعاب باتجاه الجنوب حيث تتركز قرب الساحل وبمحاذاته إلى قرب مدينة الليث؛ حيث تبدأ بالانتشار مرة أخرى، وتبلغ أقصى امتداد لها باتجاه الغرب فيما بين مدينتي الليث والقنفذة؛ حيث يبعد أقصاها عن الساحل نحو ٥٠ ميلاً بحرياً، بعد ذلك تعاود الاقتراب من الساحل وحول الجزر حتى نهاية الساحل السعودي جنوباً.



ويضم الخليج العربي نحو ٦٠ نوعاً من المرجان، وتنتشر في المياه السعودية في الخليج العربي مجموعات كبيرة من الشُّعاب المُرجانية المتنوعة يطلق عليها الفُشوت والقِطع والقِصَّار وغيرها حسب حجم مساحتها وتكوينها.

وتحمل معظم الشُّعاب المُرجانية في البحر الأحمر والخليج العربي أسماء يعرفها الصيادون، إذ تعد بيئة مناسبة لنمو الأسماك وتكاثرها؛ حيث تكون مناطق مفضلة لصيد الأسماك.



## بعض الشُّعاب المُرجانية السعودية في خليج العقبة والبحر الأحمر مرتبة من الشمال إلى الجنوب

المنطقة	الموقع						اسم الشُّعب
	خط الطول			دائرة العرض			
	درجة	دقيقة	ثانية	درجة	دقيقة	ثانية	
تبوك	٣٤	٢٨	٢٠	٢٨	٠٠	٣٠	شُعب الشقاشق
تبوك	٣٤	٢٧	٣٥	٢٧	٥٩	٣٣	شُعب الطَّميس
تبوك	٣٤	٥٢	٢٥	٢٧	٥٦	٤٤	شُعب الشقاقق
تبوك	٣٤	٣٨	١٦	٢٧	٥٥	٣٦	شُعب أبو طنين
تبوك	٣٥	٠٦	١٢	٢٧	٤٩	٠٨	شُعب البلم
تبوك	٣٥	٢٥	٠٧	٢٧	٣٢	٢٠	شُعب جُبَّة
تبوك	٣٥	٣١	٢٥	٢٧	٢٥	٥٧	قطعة المُعرش
تبوك	٣٥	٣٨	٣٠	٢٧	١٦	٢٠	شُعب البلد
تبوك	٣٥	٤٨	٣٦	٢٦	٥٦	٣٣	شُعب أبو شوشة
تبوك	٣٦	١٥	٠٩	٢٦	٢٣	١٢	شُعب الدرك
تبوك	٣٦	٣٧	٣٠	٢٥	٣١	١٢	شُعب الجُدِير
تبوك	٣٦	٥٤	٢٧	٢٥	٠٩	٣٣	شُعب المجهول
المدينة	٣٦	٥٦	٥٠	٢٤	٥٩	٣٠	شُعب السُّفْلائي
المدينة	٣٦	٥٩	٤٢	٢٤	٥١	٣٠	شُعب مُبارك
المدينة	٣٧	٠٥	٣٠	٢٤	٤٥	٣٠	شُعب أبو صديين
المدينة	٣٧	٠٧	١٠	٢٤	٢٩	٣٠	قطعة با هذيل
المدينة	٣٧	٢٢	٥٤	٢٤	٢٠	٣٣	قطعة القرش
المدينة	٣٧	٥١	٣٠	٢٤	٠٣	١٠	شُعب الشُّرم
المدينة	٣٧	٥٣	٤٩	٢٣	٥٠	٢٦	شُعب السبعة
المدينة	٣٨	٠٢	٠٠	٢٣	٣٩	٠٠	شُعب تستس
المدينة	٣٨	٢٥	١٤	٢٣	٢٨	١٢	شُعب الجُدَيْي
مكة	٣٨	٣٢	٠٦	٢٣	٢٦	٤٢	شُعب مخارج



المنطقة	الموقع						اسم الشَّعب
	خط الطول			دائرة العرض			
	درجة	دقيقة	ثانية	درجة	دقيقة	ثانية	
مكة	٣٨	٣٧	١٥	٢٣	١٥	٠٠	شَّعب الجُدِير الجنوبي
مكة	٣٨	٤١	١٨	٢٣	٠٠	١٥	شعاب الخرَّار
مكة	٣٨	٤٦	٥٧	٢٢	٤٤	٣٠	شَّعب البيضاء
مكة	٣٨	٥٢	٥٤	٢٢	٣٨	٤٥	شَّعب القَرش
مكة	٣٨	٥١	١٤	٢٢	١٩	٣٩	شَّعب نزار
مكة	٣٨	٤٦	٤٠	٢٢	٠٤	٢٤	شَّعب أبو مدافع
مكة	٣٨	٤٥	٠٠	٢١	٥٢	١٢	قَطَع الشيخ
مكة	٣٨	٥٠	١٢	٢١	٤٠	٥٤	شَّعب الكبير
مكة	٣٩	٠١	٤٩	٢١	١٩	٣٠	شَّعب المسماري
مكة	٣٩	٠١	٠٠	٢١	١٦	١٠	عرق الغراب
مكة	٣٩	٠٣	١٢	٢١	٠٩	٤٨	القُصْر الشامية (الخشعة)
مكة	٣٩	٠١	٥٠	٢١	٠٥	٥٠	القُصْر اليمانية
مكة	٣٩	١٠	٥٤	٢٠	٥٦	١٢	قِطعة أم الجاد (قطع الطافية)
مكة	٣٩	١٨	٠٠	٢٠	٤٦	١٥	قِطَع الشَّعبية
مكة	٣٩	٢٣	١٥	٢٠	٣٨	٣٠	طويل الرغاوين (رغوان)
مكة	٣٩	٣١	٠٠	٢٠	٢١	٣٣	شَّعبان الشجعة
مكة	٣٩	٤٩	١٨	٢٠	١٠	٥٤	شَّعب التُّومان
مكة	٣٩	٥٦	٥٤	١٩	٥٧	٤٨	شَّعب جنابيات
مكة	٤٠	٠٠	٥٠	١٩	٣٩	١٥	شَّعب السبعة
مكة	٤٠	٠٧	٢٨	١٩	٣١	٥٠	شَّعب الجبارة
مكة	٤٠	٠٦	٤٥	١٩	٢١	٣٠	شَّعب الساقة
مكة	٤٠	١٦	٤٥	١٩	١٠	١٥	شَّعب دوكة
مكة	٤١	٠٥	٤٠	١٨	٥٧	٣٦	شَّعب الثلاثة
مكة	٤٠	٢٣	٠٥	١٨	٥٧	١٥	شَّعب الخاتم



المنطقة	الموقع						اسم الشَّعب
	خط الطول			دائرة العرض			
	درجة	دقيقة	ثانية	درجة	دقيقة	ثانية	
مكة	٤١	٠٨	٥٠	١٨	٤٨	٠٠	شَّعب الصَّيِّل
عسير	٤٠	٥٥	٣٥	١٨	٠٨	٤٥	شَّعب علي
عسير	٤٠	٥٠	١٠	١٨	٠٣	٠٠	شَّعب أبو مصالي
جازان	٤٠	٤٨	٣٨	١٨	٠٠	٤٨	شَّعب مِراس
جازان	٤١	٤٧	٢٠	١٧	٣٢	٠٠	شَّعب أبو خَبَّان
جازان	٤٢	٣٩	٣٥	١٦	٤٥	١٠	شَّعب الجلجلة
جازان	٤٢	٤١	٠٠	١٦	٤٢	٤٨	شَّعب مُجلجلة
جازان	٤١	٤١	٠٠	١٦	٣٣	٣٠	شَّعب الجرم والدارة

المصدر: هيئة المساحة الجيولوجية السعودية؛ جزر المملكة العربية السعودية في البحر الأحمر والخليج العربي؛ ١٤٢٨ هـ - ٢٠٠٧ م



## بعض الشَّعاب المُرجانية والفُشوت السعودية في الخليج العربي مرتبة من الشمال إلى الجنوب

المنطقة	الموقع						اسم الشَّعب
	خط الطول			دائرة العرض			
	درجة	دقيقة	ثانية	درجة	دقيقة	ثانية	
الشرقية	٤٨	٥١	١٢	٢٨	٣٥	١٨	شَّعب أم الشيايين
الشرقية	٤٨	٤٧	٥٧	٢٨	٣٤	٢٠	شَّعب أم الغربان
الشرقية	٤٨	٣٣	١٢	٢٨	٣٢	٥٤	شَّعب عارض بارد حلق
الشرقية	٤٨	٥٦	٥٣	٢٨	٢٦	٢٤	قِطعة البلداني
الشرقية	٤٨	٥٣	٤٨	٢٨	٢٠	٤٨	قِطعة مراء
الشرقية	٤٨	٤٧	٣٦	٢٨	١٧	١٠	عارض يوسف
الشرقية	٤٨	٤٠	١٢	٢٨	١٤	٣٤	قِصَّار أم السَّحال
الشرقية	٤٨	٥٢	٣٣	٢٨	١٢	١٠	شَّعب أبو عُصَيَّة
الشرقية	٤٨	٥٧	٥٧	٢٨	١١	٥٥	قِطعة خلالوه
الشرقية	٤٨	٤٦	١١	٢٨	٠٩	٥٦	قِصَّار الميَّمة
الشرقية	٤٨	٥٤	١٦	٢٨	٠٥	١٥	قِطعة صوفان
الشرقية	٤٩	٠٦	٠٠	٢٨	٠١	٤٤	قِطعة مويقله
الشرقية	٥٠	٠٠	٠٠	٢٧	٠٦	٠٠	فِشت أم الجِمال
الشرقية	٥٠	١٣	٠٠	٢٦	٥٩	٣٠	فِشت عُريَّة
الشرقية	٥٠	٢٣	٠٠	٢٦	٥٨	٠٠	فِشت أبو سعفة
الشرقية	٥٠	١٥	١٢	٢٦	٣٢	٤٤	فِشت نجوى
الشرقية	٥١	٣٣	١٢	٢٤	٣٤	٠٦	فِشت أم جِنة

المصدر: هيئة المساحة الجيولوجية السعودية؛ جزر المملكة العربية السعودية في البحر الأحمر والخليج العربي؛ ٤٢٨ هـ ٢٠٠٧ م





## خطوط الأساس للمناطق البحرية للمملكة العربية السعودية:

صدر المرسوم الملكي رقم (م/٤) وتاريخ ٢٦/١/١٤٣١هـ المبني على قرار مجلس الوزراء رقم (١٥) وتاريخ ٢٥/١/١٤٣١هـ والقاضي بأن تكون خطوط الأساس للمناطق البحرية للمملكة العربية السعودية في خليج العقبة والبحر الأحمر والخليج العربي؛ وفقاً لقوائم الإحداثيات الجغرافية المبيّنة في الجداول الثلاثة المرفقة بالمرسوم الملكي؛ والموضح فيها المرجع الجيوديسي لهذه الإحداثيات. ويشمل الجدول رقم (١) قائمة بالإحداثيات الجغرافية لمئة وثلاث (١٠٣) نقاط أساس في خليج العقبة والبحر الأحمر؛ ابتداءً من نقطة أساس على خط الحدود البحرية بين المملكة العربية السعودية والمملكة الأردنية الهاشمية في خليج العقبة، إلى نقطة أساس على خط الحدود البحرية بين المملكة العربية السعودية والجمهورية اليمنية في البحر الأحمر.

ويشمل الجدول رقم (٢) قائمة بالإحداثيات الجغرافية لإحدى عشرة (١١) نقطة أساس في الخليج العربي؛ ابتداءً من نقطة أساس على خط تقسيم المنطقة المغمورة المحاذية للمنطقة المقسومة بين المملكة العربية السعودية ودولة الكويت، إلى نقطة أساس على خط الحدود البحرية بين المملكة العربية السعودية ومملكة البحرين.

في حين يشمل الجدول رقم (٣) قائمة بإحداثيات جغرافية لأربع (٤) نقاط أساس؛ ابتداءً من نقطة أساس على خط الحدود البحرية فيما وراء خور العديد بين المملكة العربية السعودية ودولة قطر، إلى نقطة الأساس عند نقطة الحدود الساحلية بين المملكة العربية السعودية ودولة الإمارات العربية المتحدة. وقد أودعت تلك القوائم في الأمم المتحدة في ٢٠/٣/١٤٣١هـ الموافق ٥/٣/٢٠١٠م.

تجدر الإشارة إلى أن خطوط الأساس تحدد المياه الداخلية التي تنحصر ما بين الساحل وهذه الخطوط، ويبدأ منها قياس عرض البحر الإقليمي، والمنطقة المتاخمة، والمنطقة الاقتصادية الخالصة، والجرف القاري؛ وفقاً لأحكام القانون الدولي.



## نظام المناطق البحرية للمملكة العربية السعودية:

صدر المرسوم الملكي رقم (م/٦) وتاريخ ١٨ / ١ / ١٤٣٣ هـ المبني على قرار مجلس الوزراء رقم (١٢) وتاريخ ١٧ / ١ / ١٤٣٣ هـ والقاضي بالموافقة على نظام المناطق البحرية للمملكة، ويتكون النظام من (٢٢) مادة، توضح حقوق المملكة وواجباتها في مناطقها البحرية. وقد اشتملت المادة الأولى من النظام على التعريفات. فيما وضحت المادتان الثانية والثالثة المياه الداخلية التي تقع باتجاه البر من خطوط الأساس التي يقاس منها عرض البحر الإقليمي وتمتد إليها سيادة المملكة. وتتعلق المواد من الرابعة إلى العاشرة بالبحر الإقليمي الذي يمتد لمسافة ١٢ ميلاً بحرياً من خطوط الأساس؛ وتمتد إليه سيادة المملكة، وتمتع فيه سفن جميع الدول بحق المرور البريء وفقاً لأحكام هذا النظام، واتفاقية الأمم المتحدة لقانون البحار عام ١٩٨٢م، وأي قواعد أخرى في القانون الدولي. وتتعلق المادة الحادية عشرة بالمنطقة المتاخمة التي تمتد مسافة ١٢ ميلاً بحرياً من الحد الخارجي للبحر الإقليمي؛ وتمارس المملكة فيها السيطرة والرقابة اللازمة من أجل منع خرق الأنظمة واللوائح النافذة في المملكة المتعلقة بالأمن والأنظمة البيئية والملاحة والجمارك والضرائب وشؤون الهجرة والصحة داخل إقليم المملكة أو بحرها الإقليمي. فيما وضحت المواد من الثانية عشرة إلى السادسة عشرة المنطقة الاقتصادية الخالصة التي تقع مباشرة وراء البحر الإقليمي للمملكة وملاصقة له؛ وتمتد إلى الحدود البحرية مع الدول المجاورة والمقابلة لها، وللمملكة فيها حقوق سيادة خالصة لغرض استكشاف الموارد الطبيعية الحية وغير الحية، وولاية خالصة فيما يتعلق بحماية البيئة البحرية والحفاظ عليها، والتركيبات وتشغيلها وصيانتها، وغير ذلك من الحقوق والواجبات. وتشير المواد من السابعة عشرة إلى الحادية والعشرين إلى الجرف القاري الذي يشمل قاع أرض المساحات المغمورة وباطنها التي تمتد إلى ما وراء البحر الإقليمي للمملكة في جميع الامتداد الطبيعي لإقليم المملكة البري؛ وهو عبارة عن قاع بحر المنطقة الاقتصادية الخالصة للمملكة وباطن أرضها، وتمارس المملكة على جرفها القاري حقوق سيادة خالصة لأغراض استكشاف موارده الطبيعية واستغلالها، وغير ذلك من الحقوق والواجبات في الجرف القاري. فيما تضمنت المادة الثانية والعشرون أحكام عامة.





## الطُّرُق:

الطرق هي عصب التنمية وشرائها لتعمير المناطق المختلفة وتطويرها، كما أنها المرآة التي تعكس مدى تطور الدول؛ إذ يقاس نموها وتطورها بأطوال الطرق التي أنشأتها وأنواعها. وكان من أولى اهتمامات الملك عبدالعزيز منذ توحيد المملكة إنشاء الطرق وتطويرها وتنميتها؛ لربط مناطق المملكة ببعضها، ويُعد طريق مكة المكرمة - الطائف أول الطرق المعبدة التي أنشأتها الدولة، وكان ذلك عام ١٣٤٤ هـ (١٩٢٥ م)؛ وبلغ طوله نحو ١٣٠ كم، تلاه إنشاء طريق الرياض - الأحساء في عام ١٣٤٧ هـ (١٩٢٧ م).

وتمتلك المملكة في الوقت الحاضر شبكة كثيفة من الطرق الحديثة المعبدة بمختلف أنواعها؛ السريعة، والمزدوجة، والمفردة: الرئيسة، والثانوية، والزراعية، تربط مناطق المملكة ومحافظاتها ببعضها، كما تربط المملكة مع الدول المجاورة لها، حيث تخترق الجبال الشاهقة، والصحارى الواسعة، والكثبان الرملية المرتفعة، مما انعكس على التطور الحضاري السريع الذي تشهده المملكة. وبعد أن ربطت الدولة مناطق المملكة المختلفة بشبكة من الطرق المعبدة المفردة، بدأت بإنشاء الطرق السريعة، وتحويل معظم الطرق المعبدة الرئيسة المفردة؛ التي تربط بين المدن والمناطق إلى طرق مزدوجة، وتنفيذ مجموعة من الطرق الدائرية حول المدن الرئيسة، إضافة إلى تنفيذ عدد من طرق العقبات؛ التي تربط بين أعالي جبال السروات في جنوب المملكة وسهل تهامة، ومنها عقبات: الهدا، والمحمدية، والباحة، وشعار، والصمّاء، وضلع، والجوّة، وغيرها، كما قامت الدولة بتعبيد آلاف الكيلومترات من الطرق الزراعية؛ التي تخدم القرى والأرياف والمناطق الزراعية، وربطها بالأسواق ومنافذ التصدير، حيث نتج عن ذلك التوسع الكبير الذي شهدته الزراعة، والصناعة، والنمو الحضاري السريع في مناطق المملكة المختلفة. ويبلغ مجمل أطوال الطرق المعبدة في المملكة بمختلف أنواعها حتى عام ١٤٣٢ هـ (٢٠١١ م) نحو (٥٨) ألف كم، كما قامت الدولة بمسح وتمهيد أكثر من (١٣٥) ألف كم من الطرق الترابية.



المسافات التقريبية بين بعض مدن المملكة بالكيلو متر ( أقصر طريق ) عام ١٤٣٢ هـ (٢٠١١م)

الرياض	مكة	٨٨٠	مكة	٨٨٠
	جدة	٩٤٠	جدة	٨٠
	الطائف	٨٠٠	الطائف	١٦٠
	المنية	٨٧٠	المنية	٥٠٠
	بج	١٠٩٠	بج	٣٣٥
	بريدة	٣٤٠	بريدة	٧١٠
	الدمام	٤٠٠	الدمام	٧٥٥
	الهدوف	٣٠٠	الهدوف	١٤٥
	حفر الباطن	٤٩٠	حفر الباطن	٥٤٠
	الرفي	٥٩٠	الرفي	٦٤٠
	الخمصي	٥٠٠	الخمصي	٤٠٠
	سلي	٤٦٠	سلي	٨٠٠
	بطحاء	٥٠٥	بطحاء	٧١٠
	أبها	١٠٢٥	أبها	١٤٨٠
	علب	١٠٨٠	علب	١٤٣٥
	تروك	١٣١٠	تروك	١٥٩٠
	حقل	١٥١٥	حقل	١٨٥٥
	حالة عسار	١٤٠٥	حالة عسار	١٨٦٥
	حائل	١٤٥٠	حائل	١٩١٠
	عرعر	١٠٥٠	عرعر	١٣٦٠
	جنيبة	١١٢٠	جنيبة	١٤٧٥
	عرعر	١١٢٠	عرعر	١٤٧٥
	جازان	١٢١٠	جازان	١٥٣٥
	الفيolan	١٢٨٥	الفيolan	١٦١٠
	نجران	٩٦٥	نجران	١٣٢٠
	الروضة	١١١٥	الروضة	١٤٦٥
	الباحة	١٠٣٠	الباحة	١٤٩٠
	مكة	١٠٢٠	مكة	١٣٨٥
	الفرات	١١٩٠	الفرات	١٦٢٥
		١٥٥٥		١٩٦٥
		١٥٢٠		١٩٣٠
		١٤٧٠		١٨٨٥
		١٤٤٠		١٨٥٥
		١٤١٠		١٨٢٥
		١٣٨٠		١٧٩٥
		١٣٥٠		١٧٦٥
		١٣٢٠		١٧٣٥
		١٢٩٠		١٧٠٥
		١٢٦٠		١٦٧٥
		١٢٣٠		١٦٤٥
		١٢٠٠		١٦١٥
		١١٧٠		١٥٨٥
		١١٤٠		١٥٥٥
		١١١٠		١٥٢٥
		١٠٨٠		١٤٩٥
		١٠٥٠		١٤٦٥
		١٠٢٠		١٤٣٥
		٩٩٠		١٤٠٥
		٩٦٠		١٣٧٥
		٩٣٠		١٣٤٥
		٩٠٠		١٣١٥
		٨٧٠		١٢٨٥
		٨٤٠		١٢٥٥
		٨١٠		١٢٢٥
		٧٨٠		١١٩٥
		٧٥٠		١١٦٥
		٧٢٠		١١٣٥
		٦٩٠		١١٠٥
		٦٦٠		١٠٧٥
		٦٣٠		١٠٤٥
		٦٠٠		١٠١٥
		٥٧٠		٩٨٥
		٥٤٠		٩٥٥
		٥١٠		٩٢٥
		٤٨٠		٨٩٥
		٤٥٠		٨٦٥
		٤٢٠		٨٣٥
		٣٩٠		٨٠٥
		٣٦٠		٧٧٥
		٣٣٠		٧٤٥
		٣٠٠		٧١٥
		٢٧٠		٦٨٥
		٢٤٠		٦٥٥
		٢١٠		٦٢٥
		١٨٠		٥٩٥
		١٥٠		٥٦٥
		١٢٠		٥٣٥
		٩٠		٥٠٥
		٦٠		٤٧٥
		٣٠		٤٤٥
		٠		٤١٥
				٣٨٥
				٣٥٥
				٣٢٥
				٢٩٥
				٢٦٥
				٢٣٥
				٢٠٥
				١٧٥
				١٤٥
				١١٥
				٨٥
				٥٥
				٢٥
				٠



## حقائق وأرقام..... موجزة

- تبلغ مساحة المملكة نحو مليوني كيلو متر مربع، تُمثّل نحو (٧٠٪) من مساحة شبه الجزيرة العربية البالغة نحو (٨, ٢) مليون كم<sup>٢</sup>.
- يبلغ عدد مناطق المملكة الإدارية (١٣) منطقة، تضم (١٠٦) محافظات، ونحو (١٣٧٧) مركزاً.
- أكبر مناطق المملكة مساحة؛ المنطقة الشرقية، إذ تبلغ مساحتها نحو (٥٤٠, ٠٠٠) كم<sup>٢</sup>، تُمثّل نحو (٢٧, ٦٪) من مساحة المملكة.
- أصغر مناطق المملكة مساحة؛ منطقة الباحة، إذ تبلغ مساحتها نحو (١٢, ٠٠٠) كم<sup>٢</sup>، تُمثّل نحو (٠, ٦٪) من مساحة المملكة.
- أكبر محافظات المملكة مساحة؛ محافظة الأحساء التابعة للمنطقة الشرقية، إذ تبلغ مساحتها نحو (٣٧٥, ٠٠٠) كم<sup>٢</sup>، تُمثّل نحو (٦٩٪) من مساحة المنطقة، حيث تضم أجزاء كبيرة من الربع الخالي.
- أصغر محافظات المملكة مساحة؛ محافظة الحُرث التابعة لمنطقة جازان، إذ تبلغ مساحتها نحو (١٠٠) كم<sup>٢</sup>.
- تجاور المملكة برياً سبع دولة عربية هي: الأردن، والعراق، والكويت، وقطر، والإمارات، وعمّان، واليمن، ويبلغ مجموع طول الحدود مع هذه الدول نحو (٤٣٥١) كم.
- أطول خطوط الحدود البرية للمملكة، خط الحدود البرية بين المملكة والجمهورية اليمنية، إذ يبلغ طوله نحو (١٣٢٧) كم، ويُمثّل نحو (٢٩٪) من مجمل طول خط الحدود البرية للمملكة.





- أقصر خطوط الحدود البرية للمملكة، خط الحدود البرية بين المملكة ودولة قطر، إذ يبلغ طوله نحو (٨٦) كم.
- ترتبط المملكة مع الدول المجاورة لها بأربعة عشر منفذاً حدودياً؛ حيث ترتبط مع اليمن بأربعة منافذ، ومع الأردن بثلاثة منافذ، ومع الكويت بمنفذين، ومع كل من: العراق والبحرين وقطر والإمارات وعمان بمنفذ واحد لكل دولة.
- تقع سبع من مناطق المملكة على الحدود البرية مع الدول المجاورة لها؛ فمن الشمال: تبوك، والجوف، والحدود الشمالية، والمنطقة الشرقية، ومن الشرق المنطقة الشرقية، ومن الجنوب المنطقة الشرقية ونجران، وعسير، وجازان.
- تجاور المملكة وتقابلها بحرياً عشر دول، منها خمس دول على خليج العقبة والبحر الأحمر؛ حيث تجاورها الأردن، واليمن، وتقابلها مصر والسودان وإريتريا. في حين تجاورها وتقابلها على الخليج العربي خمس دول؛ حيث تجاورها الكويت، وتقابلها إيران، والبحرين، وتجاورها وتقابلها قطر، والإمارات.
- يقع ساحل المملكة على خليج العقبة والبحر الأحمر ضمن أراضي خمس مناطق إدارية، هي: تبوك، والمدينة المنورة، ومكة المكرمة، وعسير، وجازان. في حين يقع ساحل المملكة على الخليج العربي ضمن أراضي المنطقة الشرقية.
- يبلغ عدد سكان المملكة حسب النتائج الأولية لتعداد السكان والمساكن في عام ١٤٣١هـ (٢٠١٠م) (٩٧٧, ١٣٦, ٢٧) نسمة.
- تبلغ نسبة السكان السعوديين من مجمل السكان في المملكة نحو ٩, ٦٨٪، في حين تبلغ نسبة غير السعوديين نحو ١, ٣١٪.
- تبلغ نسبة الذكور السعوديين من مجمل السكان السعوديين نحو ٩, ٥٠٪، في حين تبلغ نسبة الإناث نحو ١, ٤٩٪.





- يبلغ عدد المساكن المشغولة في المملكة حسب النتائج الأولية لتعداد السكان والمساكن في عام ١٤٣١هـ (٢٠١٠م) (٤, ٦٤٣, ١٥١) مسكناً.
- أكثر مناطق المملكة في عدد السكان؛ منطقة مكة المكرمة، إذ يبلغ عدد سكانها (٦, ٩١٥, ٠٠٦)، يُمثّلون نحو (٥, ٢٥٪) من سكان المملكة.
- أقل مناطق المملكة في عدد السكان؛ منطقة الحدود الشمالية، إذ يبلغ عدد سكانها (٣٢٠, ٥٢٤)، يُمثّلون نحو (٢, ١٪) من سكان المملكة.
- أكثر محافظات مناطق المملكة في عدد السكان؛ محافظة جدّة التابعة لمنطقة مكة المكرمة، إذ يبلغ عدد سكانها (٣, ٤٥٦, ٢٥٩).
- أقل محافظات مناطق المملكة في عدد السكان؛ محافظة الخِزْرِير التابعة لمنطقة نجران، إذ يبلغ عدد سكانها (٤٠١٥ نسمة).
- تضم المملكة أربع مدن مليونية من حيث عدد السكان، هي: الرياض (٢٨٦, ١٨٨, ٥ نسمة)، وجدّة (٦٩٧, ٤٣٠, ٣ نسمة)، ومكة المكرمة (٧٣١, ٥٣٤, ١ نسمة)، والمدينة المنورة (١٠٩٣, ١٠٠, ١ نسمة).
- يبلغ معدل كثافة السكان في المملكة نحو ٩, ١٣ شخص في الكيلومتر المربع.
- أكثر مناطق المملكة كثافة في السكان؛ منطقة جازان، إذ يبلغ معدل الكثافة السكانية فيها نحو ١٠٥ أشخاص في الكيلومتر المربع.
- أقل مناطق المملكة كثافة في السكان؛ منطقة الحدود الشمالية، إذ يبلغ معدل الكثافة السكانية فيها نحو ١, ٣ شخص في الكيلومتر المربع.
- تبلغ مساحة الدرع العربي نحو (٦٣٠, ٠٠٠) كم<sup>٢</sup>، تُمثّل نحو (٣٢٪) من مساحة المملكة.



- تبلغ مساحة الرصيف العربي (الغطاء الرسوبي) نحو (١,٣٢٠,٠٠٠) كم<sup>٢</sup>، تُمثّل نحو (٦٨٪) من مساحة المملكة.
- تبلغ مساحة الحرّات في المملكة نحو (٩٠,٠٠٠) كم<sup>٢</sup>، تُغطّي نحو (٤,٦٪) من مساحة المملكة.
- أكبر الحرّات في المملكة؛ حرّة رهاط، إذ تبلغ مساحتها نحو (٢٠,٠٠٠) كم<sup>٢</sup>.
- أحدث البراكين نشاطاً في المملكة؛ هو البركان التاريخي (جبل الملساء)؛ الواقع في الطرف الشمالي الشرقي من حرّة رهاط، جنوب شرق المدينة المنورة، والذي ثار وتدفقت حممه التي وصلت إلى قرب الأطراف الشرقية للمدينة المنورة عام ٦٥٤هـ (١٢٥٦م).
- أوسع الفوهات البركانية في المملكة؛ فوهة هرمة؛ إذ يبلغ قطرها نحو (٧٠٠٠) متر، في حين يبلغ عمقها نحو (٥٠) متراً.
- أعمق الفوهات البركانية في المملكة؛ فوهة الوعبة (مقلع طميّة)؛ إذ يصل عمقها إلى نحو (٢٢٠) متر عن مستوى سطح الأرض المحيطة بها، في حين يبلغ قطرها نحو (٢٠٠٠) متر.
- يبلغ طول نفود الدّهناء نحو (١٢٠٠) كم.
- يبلغ طول حافة طويق نحو (١٢٠٠) كم.
- يبلغ طول حافة العرمة نحو (٤٠٠) كم.
- أعلى الجبال في المملكة؛ جبل السّودة - أحد جبال السّروات - الواقع شمال غرب مدينة أبها، إذ يبلغ ارتفاعه نحو (٣٠١٥) متراً.
- أعلى جبال الحجاز؛ جبل وِرْقان الواقع جنوب غرب المدينة المنورة، إذ يبلغ ارتفاعه نحو (٢٣٩٣) متراً.



- أعلى جبال مَدِين؛ جبل فَيْحَان من جبال اللُّوز الواقع في منطقة تبوك، إذ يبلغ ارتفاعه نحو (٢٥٤٩) متراً.
- أعلى جبال هضبة نجد؛ جبل أجا الواقع في منطقة حائل، إذ يبلغ ارتفاعه نحو (١٥٤٤) متراً.
- أعلى قمم حافة طُويق؛ قمة فريدة الشَّظِيَّة الواقعة شمال غرب مدينة الحَرِيْق في منطقة الرياض، إذ يبلغ ارتفاعها نحو (١١٩٦) متراً.
- أخفض منطقة في المملكة؛ سبخة الحُمُر (بطن الطَّرْفَاء) الواقعة جنوب منفذ بَطْحَاء الحدودي مع دولة الإمارات العربية المتحدة، إذ يصل مستوى منسوب سطحها إلى (٢٤) متراً تحت مستوى سطح البحر.
- تبلغ مساحة التجمعات الرملية في المملكة نحو (٦٣٥,٠٠٠) كم<sup>٢</sup>، تُمثِّل نحو (٣٣٪) من مساحة المملكة.
- أكبر التجمعات الرملية في المملكة؛ الرُّبْع الخالي، إذ تبلغ مساحته نحو (٤٣٠,٠٠٠) كم<sup>٢</sup>، تُغَطِّي نحو (٢٢٪) من مساحة المملكة.
- أطول الأودية في المملكة؛ وادي الرُّمَّة، إذ يبلغ طوله نحو (٥١٠) كم، يليه وادي بيشة (٤٦٠) كم، ثم وادي الحمض (٤٠٠) كم.
- أكبر سِباخ شبه الجزيرة العربية؛ سبخة أم السَّوِيم الواقعة على الحدود بين المملكة وسلطنة عُمان، تليها سبخة مُطِّي الواقعة على الحدود بين المملكة ودولة الإمارات العربية المتحدة.
- أكبر سِباخ المملكة؛ سبخة حضوضاء في وادي السَّرْحَان في منطقة الجوف، إذ تبلغ مساحتها نحو (٥٤٠) كم<sup>٢</sup>.
- يبلغ طول سواحل المملكة على خليج العقبة والبحر الأحمر والخليج العربي نحو (٣٨٠٠) كم.



- يبلغ طول ساحل المملكة على خليج العقبة والبحر الأحمر نحو (٢٦٠٠) كم، منها نحو (١٨٠) كم على خليج العقبة.
- يقع ساحل المملكة على خليج العقبة والبحر الأحمر ضمن أراضي خمس مناطق إدارية هي: تبوك، المدينة المنورة، ومكة المكرمة، وعسير، وجازان.
- يبلغ طول ساحل المملكة على الخليج العربي نحو (١٢٠٠) كم.
- يقع ساحل المملكة على الخليج العربي ضمن أراضي المنطقة الشرقية.
- يبلغ طول شرم أبهر على البحر الأحمر نحو (٩) كم.
- يبلغ طول خور الخفجي على الخليج العربي نحو (٧) كم.
- يبلغ عدد الجزر التابعة للمملكة نحو (١٢٨٥) جزيرة، منها نحو (١١٥٠) جزيرة في البحر الأحمر وخليج العقبة، وتُمثّل نحو (٨٩٪) من مجمل جزر المملكة، في حين يبلغ عدد الجزر السعودية في الخليج العربي نحو (١٣٥) جزيرة، وتُمثّل نحو (١١٪) من مجمل جزر المملكة.
- أكبر الجزر السعودية؛ جزيرة فرسان الكبير - إحدى جزر أرخبيل فرسان في منطقة جازان - الواقعة في البحر الأحمر، إذ تبلغ مساحتها نحو (٣٨٠) كم<sup>٢</sup>.
- أكبر الجزر السعودية في الخليج العربي؛ جزيرة أبو علي؛ الواقعة شمال الجبيل؛ إذ تبلغ مساحتها نحو (٥٩,٣) كم<sup>٢</sup>.
- أبعد الجزر السعودية عن الساحل في البحر الأحمر؛ جزيرة البغلة، إذ تبعد عنه نحو (٥٧,٨) ميلاً بحرياً.
- أبعد الجزر السعودية عن الساحل في الخليج العربي؛ جزيرة العربية، إذ تبعد عنه نحو (٥٠) ميلاً بحرياً.



- أعمق نقطة في البحر الأحمر تقع وسط البحر الأحمر؛ إلى الجنوب الغربي من مدينة جدة؛ ويصل عمقها إلى نحو (٢٩٠٠) متراً.
- أعمق نقطة في الخليج العربي تقع قرب مدخل مضيق هُرمُز؛ ويصل عمقها إلى نحو (١٢٠) متراً.
- يبلغ طول البحر الأحمر من مضيق باب المنذب جنوباً إلى رأس محمد شمالاً نحو ١١٠٠ ميل بحري (٢٠٤٠ كم).
- يبلغ أقصى عرض للبحر الأحمر نحو ٢١٦ ميلاً بحرياً (٤٠٠ كم)؛ في المنطقة الواقعة بمحاذاة دائرة العرض ١٨°٥٠ شمالاً تقريباً.
- تبلغ مساحة المسطحات المائية في البحر الأحمر نحو (٤٥٠,٠٠٠) كم٢.
- يبلغ طول خليج العقبة من مضيق ثيران جنوباً إلى نهايته في الشمال نحو ١٠٠ ميل بحري (١٨٥ كم).
- يبلغ أقصى عرض لخليج العقبة نحو ١٨ ميلاً بحرياً (٣٣ كم)؛ في المنطقة الواقعة بمحاذاة دائرة العرض ٢٨°٢٦ شمالاً تقريباً.
- يبلغ طول الخليج العربي من مضيق هرمز جنوباً إلى الفاو شمالاً نحو ٦٠٠ ميل بحري (١١٠٠ كم).
- يبلغ أقصى عرض للخليج العربي نحو ٢٤٣ ميلاً بحرياً (٤٥٠ كم)، في المنطقة الواقعة بمحاذاة دائرة العرض ٢٦°٣٥ شمالاً تقريباً.
- تبلغ مساحة المسطحات المائية في الخليج العربي نحو (٢٣٥,٠٠٠) كم٢.
- أول منجم تعدين حديث في المملكة هو منجم مهد الذهب؛ وقد بدأت عملية التعدين فيه عام ١٣٥٩ هـ (١٩٣٩ م)، تلاه منجم الذهب في ظلم؛ الذي بدأت عملية التعدين فيه عام ١٣٧٠ هـ (١٩٥٠ م).



- تتبوء المملكة المركز الأول عالمياً في احتياطي النفط، حيث يصل احتياطياتها من النفط حتى عام ١٤٣١هـ (٢٠١٠م) إلى نحو (١, ٢٦٠) مليار برميل؛ ويُمثّل نحو (٢٠٪) من الاحتياطي العالمي.
- تتبوء المملكة المركز الأول عالمياً في تصدير النفط.
- أول حقل نفط اكتشف في المملكة حقل الدمام عام ١٣٥٨هـ (١٩٣٨م).
- تعد بئر الخير (بئر الدمام ٧)؛ أول بئر تنتج النفط في المملكة بكميات تجارية، وكان ذلك عام ١٣٥٨هـ (١٩٣٨م).
- أكبر الحقول النفطية البرية في العالم؛ حقل الغوّار النفطي الواقع في المنطقة الشرقية.
- أكبر الحقول النفطية المغمورة في العالم؛ حقل السّفّانية النفطي الواقع في الخليج العربي.
- بلغ عدد حقول النفط والغاز في المملكة حتى عام ١٤٣١هـ (٢٠١٠م) (١١٤) حقلاً.
- تتبوء المملكة المركز الرابع عالمياً في احتياطي الغاز؛ حيث يصل احتياطياتها من الغاز حتى عام ١٤٣١هـ (٢٠١٠م) إلى نحو (٢٧٩) تريليون قدم مكعب قياسي .
- تتبوء المملكة المركز السادس عالمياً في احتياطي الفوسفات.
- أول طريق معبد في المملكة أنشئ عام ١٣٤٤هـ (١٩٢٥م) يربط بين مكة المكرمة والطائف، تلاه طريق الرياض الأحساء في عام ١٣٤٧هـ (١٩٢٧م).
- بلغ طول شبكة الطرق المعبدة في المملكة بأنواعها حتى عام ١٤٣٢هـ (٢٠١١م) نحو (٥٨,٠٠٠) كيلو متر.
- أول خط سكة حديد في المملكة أُفتتح عام ١٣٧١هـ (١٩٥١م)، ويربط بين ميناء الدمام والرياض.



- بلغ عدد المطارات في المملكة حتى عام ١٤٣٢هـ (٢٠١١م) سبعة وعشرين مطاراً؛ منها أربعة مطارات دولية في كل من: الرياض، وجدة، والدمام، والمدينة المنورة.
- بلغ عدد الجامعات في المملكة حتى عام ١٤٣٢هـ (٢٠١١م) (٣٤) جامعة؛ منها (٢٤) جامعة حكومية.
- تتبوأ المملكة المركز الأول عالمياً في مجال تحلية المياه المالحة.
- أكبر السدود في المملكة من حيث السعة والتخزين؛ سد الملك فهد على وادي بيشة، يليه سد وادي حلي، ثم سد وادي بيش.
- توجد في المملكة في منطقة القصيم؛ أكبر مزرعتي نخيل في العالم، تضم كل واحدة منهما نحو ربع مليون نخلة.
- يبلغ عدد خرائط الأساس الطبوغرافية للمملكة مقياس رسم ١:٥٠,٠٠٠ التي انتجتها إدارة المساحة الجوية في وزارة البترول والثروة المعدنية (٢٣١٥) خريطة.
- يبلغ عدد الخرائط الطبوغرافية للمملكة مقياس رسم ١:١٠٠,٠٠٠ التي انتجتها إدارة المساحة الجوية في وزارة البترول والثروة المعدنية لتغطية الربع الخالي (١٧٤) خريطة.
- يبلغ عدد الخرائط الطبوغرافية للمملكة مقياس رسم ١:٢٥٠,٠٠٠ التي انتجتها إدارة المساحة الجوية في وزارة البترول والثروة المعدنية (١٣٦) خريطة.
- يبلغ عدد الخرائط الطبوغرافية للمملكة مقياس رسم ١:٥٠٠,٠٠٠ التي انتجتها إدارة المساحة الجوية في وزارة البترول والثروة المعدنية (٤٣) خريطة.
- يبلغ عدد الخرائط الجيولوجية للمملكة مقياس رسم ١:٢٥٠,٠٠٠ التي انتجتها هيئة المساحة الجيولوجية السعودية (٧٨) خريطة.



## المصطلحات المحلية لوصف بعض المظاهر الطبيعية والبشرية:

هناك بعض المظاهر والمعالم يُطلق عليها وصفاً محلياً مختلفاً من منطقة لأخرى؛ من واقع البيئة المحلية لكل منطقة؛ وغالباً ما يكون هذا الوصف مرتبطاً بشكل المعلم أو تكوينه أو هيئته أو مظهره أو حجمه؛ إذ يُطلق مثلاً على بعض المجاري المائية في منطقة اسم «شعيب»، وفي منطقة أخرى اسم «رجلة»، وفي منطقة ثالثة اسم «شغية»، وفي رابعة اسم «شجنة». وهناك بعض الأوصاف تستخدم في منطقة لمعلم محدد؛ ويُطلق الوصف نفسه على معلم مختلف في منطقة أخرى، مثل وصف الخور؛ فهو يُطلق على البئر المالحة في منطقة، وعلى مجرى مائي في منطقة أخرى، وعلى لسان بحري ضحل يتعمق في اليابسة في ثالثة.

وقد أُعتمد في إيراد التفسير اللغوي لهذه المصطلحات على الوصف المحلي، والملاحظة الشخصية خلال الأعمال الميدانية؛ التي تأتي غالباً موافقة لما ورد في بعض معاجم اللغة العربية، ومصدر هذه المصطلحات إصدارات هيئة المساحة الجيولوجية السعودية.

وفيما يلي أهم المصطلحات المحلية لوصف بعض المظاهر الطبيعية والبشرية في المملكة.

- أبارق، أبارق: المرتفع تختلط فيه الحجارة والرمل.
- أبطح، أبطح: بطن الوادي، وهو المسيل الواسع فيه التراب ودقيق الحصى.
- أثلب، أثلب: الهضاب المنفردة تحيط بها الرمال.
- أراخم، أراخم، رخمان: الجبل الأسود يختلط به اللون الأبيض.
- أدهم، دهم: مرتفع صخري مميز عما حوله بلونه.
- أشرير، منجروف: نباتات ملحية ساحلية، وتسمى القرم والقنديل والشورة.
- أشعل، شعلان: مرتفع صخري مميز عما حوله بلونه.
- أصفر: مرتفع صخري يميل لونه للصفار
- إصبع، أصابع: جبل صغير دقيق.
- بئر، آبار: ما حفر من الأرض لاستخراج الماء؛ مطوية بالحجارة.





- باطن: مسيل الماء في الغليظ من الأرض.  
باعجة: مجرى مائي.  
بتراء، بتر: مرتفع رملي منفصل عن العروق.  
بَحْرَة: مجرى مائي متسع قليلاً سهل الانحدار.  
بِدْع، بدائع: البئر، ويطلق على التجمع السكاني أو الزراعي، الذي نشأ حولها.  
بربك: مجمع المياه في الخباري والفياض.  
برقاء، بُرق: انظر أبرق.  
بِرْكة، بَرَكَة: حوض طبيعي أو صناعي لجمع المياه.  
بُسيطاء: الأرض المنبسطة والمستوية.  
بطن: مكان واسع منخفض عما حوله، ويطلق على مجرى الوادي.  
بُقْشة: مجمع مياه.  
بليدة: مجمع مياه.  
بندر: مكان لرسو القوارب.  
بِنِيَّة، بنايا: مرتفع رملي، أو ما يبنى على الرمل للاستدلال به.  
بَنِي: مرتفعات صخرية أو رملية متشابهة.  
بياض: الأرض البيضاء خفيفة الرمل.  
تل، تُلول، تِلال: مرتفع من الرمل والحجارة والتراب.  
تَلْعَة، تِلَاع: مسيل الماء في صدور الجبال والمرتفعات.  
ثغب: الماء المستقر؛ الذي يحير لمدة قصيرة في مجرى الوادي بعد جريانه.  
ثلم: الممر الضيق في المرتفع.  
تَفَن: الأرض الغليظة يخالطها الرمل ولا تنبت الأشجار.  
تَمْد: البئر الصغيرة أو الحفرة؛ ماؤها قليل غير ثابت.  
تَمِيلَة، ثمائل: حفر ببطون الأودية لا يبقى ماؤها طويلاً.  
تَنِيَّة، ثنايا: الدرب الضيق بين مرتفعين.



جَادَّة: أثر الدواب وطريقها.

جال، جيلان: حافة صخرية مرتفعة من الأرض وممتدة، شديدة الانحدار من جهة، ومتدرجة الانحدار من جهة أخرى.

جُب، جببة: البئر غير المطوية.

جبل، جبال: المرتفع الصخري.

جَبَلِيَّة: بئر.

جَبُو: الحوض الطبيعي في الصخر؛ تتجمع فيه المياه.

جذماء: نهاية العروق الرملية.

جذبية، جذائب: مرتفع صغير ذو لون أسود. كما تطلق على مجاري الشعاب الصغيرة.

جرعاء: الرمل المنبسط عند نهايات العروق، ويطلق على بعض المنخفضات داخل النفود.

جُرف: حافة منحوتة شديدة الانحدار.

جُرياء: منطقة حصوية مستوية لا تنبت.

جزيرة، جُزُر: ما أحاط به الماء من اليابسة. كما تطلق على المرتفع الرملی وسط السبخة.

جِسرة: أرض بلا رمل ممتدة وسط الرمال.

جُفرة، جُفْر: الحفرة الواسعة.

جِله: أرض مستوية ذات حجارة سوداء.

جندل؛ جنادل: جلاميد صخرية متطامنه.

جندلية: الأرض الوعرة تنتشر فيها الصخور المتطامنه.

جهراء: ما استوى من الأرض ليس فيه شجر ولا آكام.

جو: ما انخفض عما حوله من الأرض.

جوب: منطقة منخفضة عما حولها.

جيبان: مداخل الأرض المنخفضة.

حاذ: الرمل يكثر فيه نبات الحاذ.

حائرة، حواير: مكان يحير فيه الماء، وتنبت الأعشاب فيه.



- حبل: الرمل المستطيل المنقاد.  
حتيفة، حتايف: أرض مستوية قليلة المعالم.  
حجرّة: أرض حجرية وعرة المسالك.  
حذاء: الغليظ الواسع من الأرض؛ المرتفع وسطها.  
حرّة، حرّات، حرار: أرض ذات حجارة نخرة سود؛ متكونة من اللابة.  
حرجة: أرض يكثر فيها الشجر.  
حزم: ما غلظ من الأرض وارتفع.  
حُسو، حسي: بئر صغيرة وضيقة.  
حشّة، حشاش: أرض حجرية سوداء قليلة الارتفاع.  
حصاة: الصخرة العظيمة.  
حفرة: ما حفر من الأرض، ويطلق على البئر.  
حفنة: الحفرة العميقة في بطون الأودية والشعاب تتجمع فيها المياه.  
حفيرة، حفاير: البئر، ويطلق على التجمع السكاني أو الزراعي الذي نشأ حولها.  
حقنة: منخفض شديد بين الرمال.  
حلاة، حلي، حلا: مرتفع صخري ذو لون أسود، أصله بركاني.  
حماد: منطقة سهلية ذات حجارة صغيرة.  
حمة: الجبل الأسود المكوّن من اللابة.  
حمراء: صخرة عظيمة حمراء، وقد تطلق على المجموعة منها.  
حوايا: منخفضات تحتفظ بالماء.  
حنو: منحرج الوادي.  
حومة: حومة الرمل معظمه أو أشد موضع فيه.  
حيد: السناف  
حيش: النخل الكثيف المتشابك.  
خب، حبوب: أرض منخفضة بين كثيبين من الرمال.



خبت، خبوت: المتسع المنبسط من الأرض.  
خبراء، خباري، خراوات: أرض منخفضة تتجمع فيها مياه الأمطار، تشبه القاع، إلا أنها أصغر منه  
ومنتبة.

خِر: مجرى مائي صغير.

خرزة: الصخرة الكبيرة الصلدة المنفردة.

خَرم: منفذ صعب في الجبال.

خُرمة: ممر بين المرتفعات.

خشم، خُشوم: نتوء بارز من الجبل.

خُطوة: ممر بين قمتين تمر عبره طرق الدواب.

خفس: انهيار في سطح الأرض، قد يكون دحلاً أو عيناً.

خَفَق: الخبراء أو السبخة الكبيرة العظيمة.

خل: الطريق بين كئبان رملية.

خَلَّة: الطريق ينفذ بين رملتين.

خليج: شرم من البحر داخل اليابسة.

خَلِيقَة: حوض عميق تتجمع فيه المياه.

خَمِيلَة: أرض ذات شُجيرات كثيفة.

خَنَقَة: الشعيب الضيق، ويطلق على المكان الضيق من الوادي.

خور: المنخفض من الأرض. ويطلق على الحفرة ذات الماء المالح. كما يطلق على الجزء

الضحل من مياه البحر المتعمق داخل اليابسة.

خوي: الوطأة بين الجبلين.

خَيْسَة، خيس: الصغير من النخل.

خيظ: مرتفع صغير منفرد من الرمال.

خيف: صدر الجبل، ويطلق على المزارع في سفوح الجبال.

دائرة: أرض مستوية مستديرة تحيط بها المرتفعات.



- دَبَايَة: طريق ترابي .
- دَبْدَبَة: أرض مستوية ذات حجارة صغيرة ورمل .
- دَبَل: مجرى مائي صغير .
- دَثَّة: الأرض ذات الرمل الخفيف .
- دحل، دُحول: كهوف ومغارات طبيعية في باطن الأرض تتجمع فيها المياه .
- دَحْلَة، دِحال: مجرى السيل قليل الانحدار كثير النبات .
- درب: طريق .
- دِرثوم: مرتفع رملي به بعض الشجيرات .
- دِعب: مجرى السيل الصغير .
- دَعَكَة: منطقة رملية غير مستوية .
- دُغم: المرتفعات الجبلية تميل إلى الحمرة .
- دِكاكة: ما استوى من الرمل وغلظ .
- دَوْحة: جزء ضحل من مياه البحر متعمق باليابسة .
- دُوِيخلة: مجرى مائي .
- رأس: جزء من اليابس داخل البحر .
- رَبَاض: الغليظ من الرمل يصعب السير فيه .
- رِثمة: مرتفع رملي مميز بين العروق الرملية .
- رِجْلَة: مجرى السيل الصغير .
- رِجْم، رجوم: علامة من الحجارة على مرتفع؛ يهتدى بها .
- رِس: البئر المطوية بالحجارة ذات الماء القليل .
- رَضْمَة، رضم: الصخرة الكبيرة، وتطلق على المرتفع الصخري المتطامن .
- رَكِيَّة، ركايا: البئر الصغيرة، ويطلق على الحوض الكبير .
- رُوْثية: مجرى السيل الصغير .
- روضَة، روضات، رياض: الأرض المنخفضة المنبثة تتجمع فيها مياه السيول، وتحير فيها .



- رَهْوَة: المنطقة المرتفعة المستوية.  
رِيش: المرتفعات الصغيرة الممتدة.  
رِيع: الطريق أو المنفذ المنفرج في الجبل، أو بين جبلين.  
زُبارة، زباير: مرتفع من الرمل.  
زريب: منطقة مستوية تحيط بها الرمال من جهات ثلاث.  
زريبة، زرايب: مرادفة للرجم، وتطلق على الرجوم الصغيرة.  
زَوْر: الأرض الضيقة التي تحيط بها الجبال. أرض تغطيها مياه البحر الضحلة تتعري وقت الجزر.  
سائِلة: مجرى منبسط تجري فيه السيول.  
ساحِبة: مجرى مائي.  
سَادَّة: مرتفع صخري أو رملي يعترض الوادي أو الطريق.  
ساقية: مجرى صغير لمياه السيول.  
ساهبة، سَهَب؛ سَهْبَان: المنحدر من الأرض في سهولة.  
سبخة، سِباخ: أرض منخفضة ذات نز وملح.  
سَحَق، سَحِقَان: مجرى مائي منبسط.  
سر: بطن الوادي.  
سَلِيل: مجرى الماء في الوادي أو وسطه. وادٍ واسع غامض ينبت السلم والسمر.  
سمراء، سمر: صخرة عظيمة سمراء؛ وقد تطلق على المجموعة منها.  
سِناف، سِنفان: تكوين جبلي على هيئة حاجز يمتد طويلاً له ظهر دقيق متضرس.  
سَهْلَة: أرض مستوية مغطاه برمال خفيفة  
سَوَح، سِيح: منطقة اتساع الوادي وانبساطه.  
سوداء، سود: سفح مستو كثير الحجارة السوداء.  
شامة: سهل من الرمال غليظ يميل للسواد.  
شَبِك، شُبوك: بئر.  
شِجْنَة: مجرى السيل الصغير.



- شرم، شُروم: جزء من البحر يشق اليابسة، نهايات الأودية العميقة التي تغمرها مياه البحر.  
شُطنة: فرع الوادي أو الشعيب.  
شُعْب: مجرى مائي ضيق في الجبل.  
شُعْب مُرجاني، شعاب: صخور مرجانية تغمرها مياه البحر، وقد يبرز جزء منها في حالة الجُزُر.  
شُعْفة، شعف، شُعاف: ظهر الجبل المنبسط.  
شُعيب، شُعبان: مجرى السيل.  
شُعْية: فرع الوادي أو الشعيب.  
شُقَّة، شُقاق، شُقُق: الأرض السهلة المستوية بين عروق الرمال.  
شُقراء: صخرة عظيمة شُقراء، وقد تطلق على المجموعة منها.  
شُهباء: صخرة عظيمة شُهباء، وقد تطلق على المجموعة منها.  
صدر: أرض منبسطة في سفح الجبل.  
صُفَاة: الصخرة الملساء.  
صفراء: صخرة عظيمة صفراء، وقد تطلق على المجموعة، كما تطلق على الأرض المتضرسة ذات الحجارة الصفراء.  
صُلب: المكان الغليظ.  
صلعاء: مرتفع من الرمل لا نبات فيه.  
صُمان: كل أرض صلبة ذات حجارة ورمل.  
صُوان: ضرب من الحجارة شديد السواد.  
صيهد، صياهد: أرض مرتفعة قليلاً تغطيها الرمال الخفيفة.  
ضلع، ضلعان، ضُلع: الجبل المستدق.  
طاروق: درب منحدر.  
طِراق: مجموعة من المرتفعات الصغيرة الممتدة بشكل طولي.  
طرْعُوْزة: مرتفع رملي.  
طُعس، طُعوس: قمة رملية وسط الرمال.



- طَفَّة: أرض سبخة.  
طُوي: البئر المطوية.  
طويل: المرتفع عما حوله.  
ظَهرة: ما غلظ من الأرض وارتفع، الأرض المنبسطة فوق المرتفعات.  
عائلة: مجرى السيل الصغير.  
عائرة: مسيل للماء.  
عَبَل: مرتفع من المرو الأبيض.  
عَبلة: أرض محدبة تغطيها الرمال البيضاء.  
عُثْمور: أرض وعرة ذات رمل خفيف مختلط مع شجيرات.  
عد: بئر غزيرة لا ينقطع ماؤها.  
عدامة، عدايم: ما ارتفع من الرمل عما حوله.  
عدانة: ما ارتفع من الرمل عما حوله.  
عُرف: مرتفع صخري ممتد دقيق الظهر.  
عُرق، عُروق: الحبل من الرمل الممتد مع الأرض.  
عُرقوب، عراقيب: الطعوس الصغيرة في بداية نموها.  
عَفْجة: أرض ذات رمل تكثر فيه الشجيرات.  
عَقبة: الطريق الجبلي الوعر.  
عُقلة: الحفرة في الوادي يستخرج منها الماء.  
علم: الجبل الطويل، أو المرتفع الرملي يستدل به.  
عمود: جبل مخروطي.  
عين، عيون: ينبوع الماء الطبيعي.  
غابة: الموضع كثير الأشجار.  
غار: كهف، تجويف أو مغارة في الجبل.  
غارِب: المنطقة المنخفضة بين قمتين تشبه السرج.





- غَاوِيَة: مجرى مائي كثيف الشجر.  
غَبَّة: العميق من البحر.  
غَبِيَّة، غَبَايَا: أرض منخفضة يكثر فيها الشجر.  
غُدِير، غُدْرَان: الماء الذي يبقى في مجرى الوادي بعد جريانه؛ مستنقع من السيل.  
عُر: مجرى الماء الدقيق.  
عُرْمُول، غَرَامِيل: الرمال المتجمعة، ويطلق على الصخور الدقيقة المنتصبة كالأعمدة الواقعة قرب التجمعات الرملية والتي هذبتها الرياح المحملة بالرمال.  
عَضْرَاء: أرض حصية.  
غِيل: الماء القليل المستمر الجريان في مجاري الأودية.  
فَاج: مجرى مائي.  
فَاو: الثغرة بين المرتفعين.  
فَج: الطريق الواسع بين جبلين.  
فَرْدَة، فَرِيدَة، فَرَايْد: الجبل الصغير المنفرد.  
فَرَشَة: أرض منخفضة تتجمع فيها مياه الأمطار، ويكثر فيها النبات.  
فَرَع: مجرى الماء إلى الشعب.  
فُشْت: منطقة تتكون من صخور مرجانية وحجارة في قاع البحر، يكثر في الخليج العربي.  
فَلُوق، فُلُوق: المطمئن من الأرض بين مرتفعين.  
فِيضَة، فَيَاض: أرض منخفضة منبثة تفيض فيها مياه الأودية والأمطار.  
قَارَة، قُور: الجبل الصغير الدائري الشكل، المتكوّن من الحجر الرملي أو الجيري.  
قَاع، قِيَعَان: أرض طينية سهلة منخفضة تتجمع فيها مياه الأمطار، غير منبثة.  
قَرَشَع: أرض حجرية غليظة.  
قَرَعَاء: الأرض الخالية من النبات.  
قَرْن: قطعة منفردة من الجبل أو قمة مميزة.  
قَرِي: مجرى مائي.



- قَصَّار: أصغر من الفِشت.
- قصيمة، قصائم: رمل يثبت الغضا والأرطى.
- قِطْعَة: أصغر من القَصَّار.
- قَعْد: مرتفع رملي في أرض رملية منبسطة، ويكثر في الربع الخالي.
- قلنة، قِلات: حفرة صخرية تتجمع فيها المياه.
- قُلَّة: رأس الجبل، وتسمى قنة.
- قُلْمَة: بئر أنبوبية، وقد تكون فوارة.
- قُليب: الجبل الصغير بين جبلين.
- قُليب، قُلبان: البئر الواسعة.
- قهب، قُهبان: تكوين جبلي ممتد له ظهر محدب ذو لون أغبر.
- قَهْرَة، قهر: قمة الجبل المرتفعة صعبة المرتقى.
- قوز، قيزان: الرمل الكثيف المقوس والمنبت.
- قَوْنَسَة: الرمل المنبسط.
- قويد: مرتفع ممتد في اتجاه واحد من جبال صغيرة، أو هضاب، أو تلال.
- كبع: أرض منخفضة.
- كُراع: الذراع الناتئ عن المرتفع. كما تطلق على الشرم البحري.
- لابة: أرض ذات صخور بركانية سوداء.
- لِيب: المسترق والمنحدر من الرمال.
- لِجم: الأرض المنبسطة المحاطة بالجبال لها منفذ ضيق.
- لِسان: جزء من البحر داخل اليابسة على شكل لسان، أو بروز رملي يخالف في اتجاهه مجرى الرمل حوله.
- لُغف: المنخفض من الأرض بجانب الرمل الممتد.
- مَتْنَة: ما صلب من الأرض وارتفع.
- مِتيّاهة، متايية: منطقة سهلية واسعة قليلة المعالم.



- مجرى: أخفض مكان في مجرى الوادي.
- محامة: أرض مستوية محاطة بتلال أو مرتفعات، ويطلق على بعض مصائد مياه الأمطار.
- مِحِير: أرض منخفضة تتجمع فيها مياه المسائل، وتكون في نهاية المسيل.
- مخرم: ما ضاق من الوادي.
- مدق: طريق الدواب.
- مربخ: أرض مستوية تغطيها الرمال الناعمة.
- مرسى: موضع طبيعي يكون ضحلاً ومحماً من الأمواج، وهو صالح لرسو القوارب.
- مُرسَص: البئر المطوية.
- مركز: موقع للمراقبة أو التفتيش.
- مركز: الجبل المخروطي.
- مشاش: حفر في بطون الأودية والخباري لاستخراج المياه ينضب ماؤها عندما تقل الأمطار، ويطلق على بعض التجمعات السكانية التي تقوم عليها.
- مصمد: أرض منخفضة تتجمع فيها المياه ولا تنبت.
- مضيق: المكان الضيق من الوادي.
- مُعَيَّلَة: قطعة من الرمل تنفصل عن الرمل الكثير.
- مغِيال: مكان تتجمع فيه مياه الأمطار ويبقى مدة طويلة.
- مقر: منخفض صغير تتجمع فيه المياه.
- مَقْرَح: المرتفع من الطريق.
- مَكْمَن: مكان لتجمع مياه الأمطار. فوهة بركانية مفتوحة من أحد جوانبها.
- ممر: الطريق الضيق بين علمين.
- منقع، مناقع: أرض منخفضة تتجمع فيها المياه.
- نازية، نوازي: مرتفع من الرمل.
- ناظرة: المرتفع من الأرض.
- نبع: العين أو الجدول كثير الماء.



- نُصْلة: مرتفع صخري منفصل.  
نظيم: الشعيب فيه غدران متواصلة قريب بعضها من بعض.  
نَعْر: عين الماء المالح.  
نفود: الرمال العظيمة المتركمة.  
نِقا، نِقْيَان، نِقي: القمة المحدودة من الرمل الخالية من النبات.  
نِقْرة: منخفض بين الرمال.  
نِقْعة: منخفض تتجمع فيه المياه.  
نيد (نجد): المنطقة المستوية في صدر الجبل أو بين قمتين.  
هَيْبَة: بئر غير مطوية.  
هَجْلة، هِجَال: منخفض من الأرض تتجمع فيه المياه، وتكثر فيه الأشجار.  
هِنْدَلُول: التل الصغير، ويطلق على مسيل الماء الصغير.  
هَضْبَة، هِضَاب: ما ارتفع من الأرض وامتد، وهي ذات رؤوس متعددة.  
هَمْجَة: البئر ذات الماء المالح.  
وادي: مفرج بين جبال أو تلال أو آكام تجري فيه مياه الأمطار.  
وَسْئَل: الماء القليل المتحلب.  
وَقْر: حفرة صخرية تتجمع فيها المياه.